

► L6TNC643G

NO Bruksanvisning
Vaskemaskin

USER MANUAL



AEG

INNHOOLD

1. SIKKERHETSINFORMASJON.....	3
2. SIKKERHETSANVISNINGER.....	4
3. PRODUKTBEKRIVELSE.....	6
4. TEKNISKE DATA.....	8
5. MONTERING.....	8
6. BETJENINGSPANEL.....	11
7. PROGRAMTABELL.....	13
8. TILVALG.....	17
9. INNSTILLINGER.....	19
10. FØR FØRSTEGANGS BRUK.....	20
11. DAGLIG BRUK.....	20
12. RÅD OG TIPS.....	25
13. STELL OG RENGJØRING.....	26
14. FEILSØKING.....	29
15. FORBRUKSVERDIER.....	32
16. HURTIGVEILEDNING.....	34
17. BESKYTTELSE AV MILJØET.....	35

FOR PERFEKTE RESULTATER

Takk for at du valgte dette AEG-produktet. Vi har laget det for å gi deg perfekt ytelse i mange år, med innovativ teknologi som bidrar til å gjøre livet enklere – egenskaper som du kanskje ikke finner på ordinære apparater. Bruk noen minutter på å lese dette, for å få mest mulig ut av den.

Gå inn på nettsiden vår for å:



Få råd om bruk, brosjyrer, hjelp til feilsøking, og informasjon om service og reparasjon:

www.aeg.com/support



Registrer produktet for å få bedre service:

www.registeraeg.com



Kjøp tilbehør, forbruksvarer og originale reservedeler til apparatet ditt:


www.aeg.com/shop


KUNDESTØTTE OG SERVICE

Bruk alltid originale reservedeler.

Når du kontakter vårt autoriserte servicesenter, må du sørge for at du har følgende opplysninger tilgjengelig: Modell, PNC, serienummer.

Informasjonen finner du på typeskiltet.

 Advarsel/Forsiktig – Sikkerhetsinformasjon

 Generell informasjon og tips

 Miljøinformasjon

Med forbehold om endringer.

1. ⚠️ SIKKERHETSINFORMASJON



Les de vedlagte instruksjonene nøye før du starter installasjon og bruk av dette produktet.

Produsenten er ikke ansvarlig for personskader eller andre skader som følge av feilaktig montering eller bruk. Instruksjonene må alltid oppbevares på et trygt og tilgjengelig sted for fremtidig behov.

1.1 Sikkerhet for barn og utsatte mennesker

- Dette produktet kan brukes av barn fra 8 år og oppover og personer med reduserte fysiske, sensoriske eller mentale evner eller manglende erfaring og kunnskap, dersom de får tilsyn eller instruksjoner om bruken av produktet på en sikker måte, og forstår farene som er involvert.
- Barn mellom 3 og 8 år og personer med svært omfattende og komplekse funksjonsnedsettelse må holdes på avstand fra produktet med mindre de er under tilsyn til enhver tid.
- Barn yngre enn 3 år må holdes på avstand fra produktet med mindre de er under tilsyn til enhver tid.
- Barn bør være under oppsyn for å sikre at de ikke leker med apparatet.
- Oppbevar all emballasje utilgjengelig for barn og kast den på riktig måte.
- Oppbevar vaskemidler utilgjengelig for barn.
- Hold barn og kjæledyr borte fra produktet når døren er åpen.
- Hvis produktet har en barnesikring, bør den aktiveres.
- Rengjøring og vedlikehold av produktet skal ikke utføres av barn.

1.2 Generell sikkerhet

- Dette produktet er kun beregnet for vask i private hjem med tøy som tåler maskinvask.
- Dette produktet er beregnet for innendørs bruk.

- Dette produktet kan brukes på kontorer, hotellrom, rom for bed & breakfast, gårdsgjestehus og andre lignende steder hvor slik bruk ikke overstiger (gjennomsnittlig) bruksnivåer for husholdninger.
- Produktets spesifikasjoner må ikke endres.
- Maksimal tøymengde er 6 kg. Ikke overskrid den maksimale tøymengden for programmet (se kapittelet «Programmer»).
- Driftsvanntrykket ved inngangspunktet for vannet fra uttakstilkoblingen må være mellom 0,5 bar (0,05 MPa) og 10 bar (1,0 MPa).
- Ventilasjonsåpningen i sokkelen må ikke blokkeres av et teppe, matte eller andre gulvbelegg.
- Produktet skal kobles til vannforsyningen med det nye medfølgende slangesettet eller andre nye slangesett fra et autorisert servicesenter.
- Gamle slangesett må ikke brukes på nytt.
- Om stikkontakten er skadet må den erstattes av produsenten, et autorisert servicesenter eller tilsvarende kvalifiserte personer for å unngå at den kan utgjøre en elektrisk fare.
- Slå av produktet og trekk støpselet ut av stikkontakten før det utføres noe vedlikehold.
- Ikke bruk høytrykksspyler og/eller damp til å rengjøre produktet.
- Rengjør produktet med en fuktet klut. Bruk kun nøytralt vaskemiddel. Du må aldri bruke skurende oppvaskmidler, skuresvamper, løsemidler eller metallgjenstander.

2. SIKKERHETSANVISNINGER

2.1 Montering



- Installasjonen skal være i overensstemmelse med nasjonale forskrifter.
- Fjern all emballasjen og transportboltene inkludert gummiforing med plastavstandsstykke.

- Ta vare på transportboltene. Dersom produktet skal flyttes i fremtiden, må det festes igjen slik at trommelen er låst og ikke blir skadet.
- Vær alltid forsiktig når du flytter produktet. Det er tungt. Bruk alltid vernebriller og lukket fotteøy.
- Følg installasjonsanvisningene som følger med produktet.

- Ikke monter eller bruk et skadet produkt.
- Ikke monter eller bruk produktet hvor temperaturen er under 0 °C eller hvor det kan bli utsatt for vær.
- Sørg for at gulvet der produktet monteres er flatt, stabilt, varmebestandig og rent.
- Sørg for at det er luftsirkulasjon mellom produktet og gulvet.
- Når produktet settes på plass må det kontrolleres at det står i vater. Gjør det ikke det, justeres føttene til det er i vater.
- Ikke monter produktet rett over et avløp i gulvet.
- Ikke spray vann på produktet og ikke eksponerer det for overdreven fuktighet.
- Monter ikke apparatet et sted hvor lokket på apparatet ikke kan åpnes helt.
- Sett ikke en lukket beholder under apparatet for å samle opp mulig vannlekkasje. Kontakt det autoriserte service-senteret for å forsikre deg om hvilke tilbehør som kan brukes.

2.2 Elektrisk tilkobling



ADVARSEL!

Fare for brann og elektrisk støt.

- ADVARSEL: Dette apparatet er konstruert for å monteres / kobles til en jordingstilkobling i bygningen.
- Bruk alltid en korrekt montert, jordnet stikkontakt.
- Kontroller at parameterne på typeskiltet er kompatible med de elektriske spesifikasjonene i strømforsyningen.
- Ikke bruk grenuttak eller skjøteledninger.
- Pass på at støpselet og strømkabelen ikke påføres skade. Hvis strømkabelen må erstattes, må dette utføres av vårt Autoriserte servicesenter.
- Ikke sett støpselet i stikkontakten før monteringen er fullført. Påse at det er tilgang til stikkontakten etter monteringen.
- Ikke berør strømkabelen eller støpselet med våte hender.

- Ikke trekk i kabelen for å koble fra produktet. Trekk alltid i selve støpselet.

2.3 Vanntilkobling

- Inntaksvannet skal ikke være varmere enn 25 °C.
- Ikke påfør skade på vannslangene.
- La vannet renne til det er rent og klart før du kopler til nye rør eller rør som ikke er blitt brukt på lengre tid, der reparasjonsarbeid er blitt utført eller nye enheter er blitt montert (vannmålere osv.).
- Sørg for at det ikke er synlige vannlekkasjer under og etter første gangs bruk av apparatet.
- Ikke bruk en forlengingslange dersom inntaksslengene er for korte. Kontakt det autoriserte servicesenteret for å erstatte inntaksslengen.
- Når du pakker opp apparatet er du mulig at du ser vann som renner fra avløpsslangen. Dette kommer av produkttesting av vann i fabrikk.
- Du kan forlenge avløpsslangen til maks 400 cm. Kontakt autorisert servicesenter når det gjelder den andre avløpsslangen og forlengelsen.
- Kontroller at det er tilgang til vannkranen etter monteringen.

2.4 Bruk



ADVARSEL!

Risiko for personskade, elektrisk støt, brannskader, eller skade på produktet.

- Følg sikkerhetsanvisningene på vaskemiddelpakken.
- Legg ikke brennbare produkter, eller gjenstander som er fuktet med brennbare produkter, inn i eller i nærheten av produktet.
- Vask ikke tekstiler som er godt tilsmusset med olje, gris eller andre stoffer med høyt fettinnhold. De kan skade gummideler i vaskemaskinen. Forvask slike tekstiler med hånd før du legger de i vaskemaskinen.
- Pass på å fjerne alle metallgjenstander fra tøyet.

2.5 Tjenester

- Kontakt det autoriserte servicesenteret for å reparere apparatet. Bruk kun originale reservedeler.
- Vær oppmerksom på at reparasjon på egen hånd eller ikke-profesjonell reparasjon kan ha sikkerhetsmessige konsekvenser og kan ugyldiggjøre garantien.
- Følgende reservedeler er tilgjengelig i 10 år etter at modellen er blitt avvirket: motor og motorbørster, overføring mellom motor og trommel, pumper, støtdempere og fjærer, vasketrommel, trommelspindel og tilhørende kulelager, oppvarming og varmeelementer, inkludert varmpumper, rørledninger og tilhørende utstyr inkludert slanger, ventiler, filtre og akvastopper, trykte kretskort, elektroniske skjermer, trykkbrytere, termostater og sensorer, programvare og fastvare inkludert nullstillingsprogramvare, dør, dørhengsel og tetninger, andre tetninger, dørlåsesamling, perifere enheter av plast, slik som vaskemiddeldispensere. Vær oppmerksom på at noen av disse

reservedelene bare er tilgjengelige for profesjonelle reparatører, og at ikke alle reservedeler er relevante for alle modeller.

- Angående lampen(e) i dette produktet og reservedeler som selges separat: Disse lampene er ment å motstå ekstreme fysiske forhold i husholdningsprodukter, for eksempel temperatur, vibrasjon, fuktighet, eller er ment å signalisere informasjon om produktets driftsstatus. De er ikke ment å brukes i andre bruksområder og egner seg ikke til rombelysning.

2.6 Avfallsbehandling



ADVARSEL!

Fare for skade og kvelning.

- Koble produktet fra strømmen og vannforsyningen.
- Kutt av strømkabelen, lukk produktet og kast den.
- Fjern dørlåsen for å forhindre at barn eller dyr stenger seg inne i trommelen.
- Produkt skal avhendes i henhold til lokale krav for avhending av avfall fra elektrisk og elektronisk utstyr (EE-avfall).

3. PRODUKTBEKRIVELSE

3.1 Spesialfunksjoner

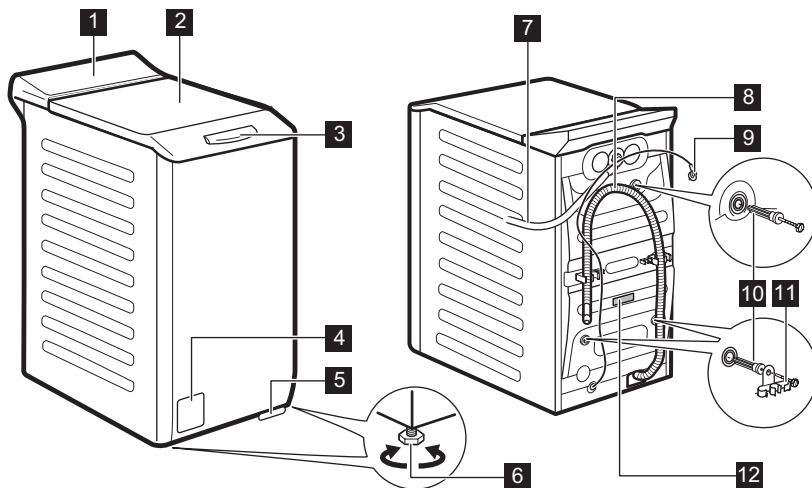
Den nye vaskemaskinen tilfredsstillende alle moderne krav til en effektiv behandling av tøyvask med riktig tøybehandling og lavere forbruk av vann, strøm og vaskemiddel.

- **ProSense System** justerer automatisk programmets varighet for

å oppnå perfekte vaskeresultater på minst mulig tid.

- Takket være **Soft Plus-tilvalget** blir tøyemykneren jevnt fordelt i klesvasken og trenger dypt inn i tekstilfibrene for å oppnå mykest mulig resultat.

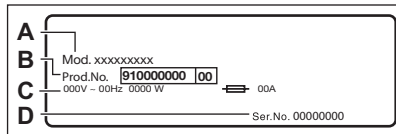
3.2 Produktoversikt



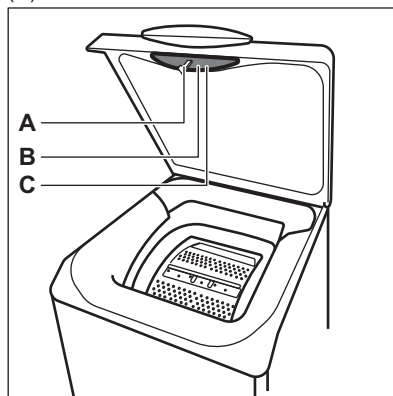
- | | |
|----------------------------------------|-----------------------------|
| 1 Betjeningspanel | 8 Avløpslange |
| 2 Lokk | 9 Strømkabel |
| 3 Håndtaket på lokket | 10 Transportbolter |
| 4 Avløpspumpefilter | 11 Støtte for slange |
| 5 Hendel til å flytte produktet | 12 Typeskilt |
| 6 Fot for å vatre produktet | |
| 7 Inntaksslange | |

Informasjon for registerprodukt

Typeskiltet rapporterer modellnavnet (A), produktnummer (B), elektriske spesifikasjoner (C) og serienummer (D).



Typeskiltet rapporterer modellnavnet (A), produktnummeret (B) og serienummeret (C).



4. TEKNISKE DATA

Dimensjon	Bredde / Høyde / Total dybde	39,7 cm / 90,3 cm / 59,9 cm
Elektrisk tilkobling	Spenning	230 V
	Total effekt	2200 W
	Sikring	10 A
	Frekvens	50 Hz
Beskyttelsesnivå mot inntrengning av faste partikler og fuktighet sikret av beskyttelsesdekslet, unntatt der lavspenningsutstyret ikke er beskyttet mot fuktighet		IPX4
Vannforsyningstrykk	Minimum	0,5 bar (0,05 MPa)
	Maksimum	10 bar (1,0 MPa)
Vanninntak ¹⁾		Kaldt vann
Maksimal tøymengde	Cotton (Bomull)	6 kg
Sentrifugehastighet	Maksimal sentrifugehastighet	1351 O/min

¹⁾ Koble vanninntaksslangen til en kran med 3/4" -gjenger.

5. MONTERING

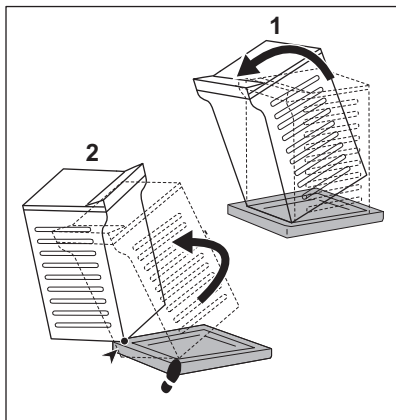


ADVARSEL!

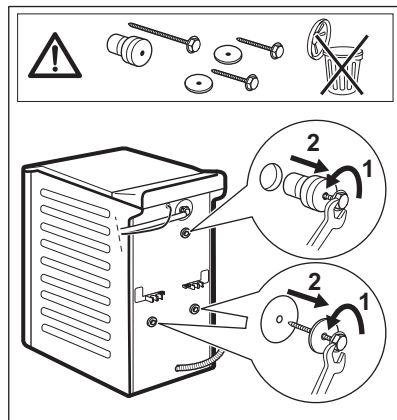
Se etter i
Sikkerhetskapitlene.

5.1 Utpakking og plassering

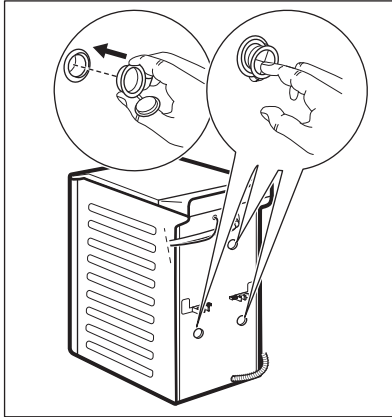
1.



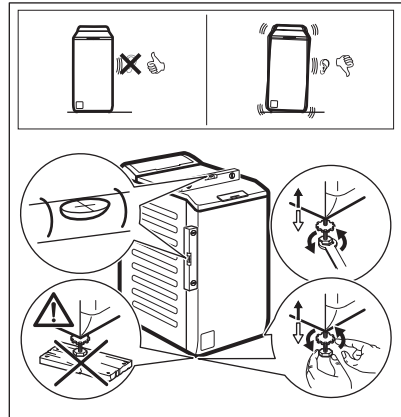
2.



3.



4.



Vi anbefaler at du oppbevarer pakningen og transportboltene, i tilfelle du må flytte produktet senere.

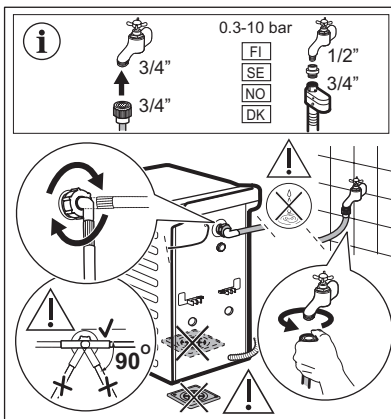
Juster apparatet korrekt for å forhindre vibrasjoner, støy og hindre at apparatet flytter på seg når det er i bruk.



ADVARSEL!

Ikke legg papp, treverk eller liknende materialer under apparatet for å justere nivået.

5.2 Vanninntaksslangen

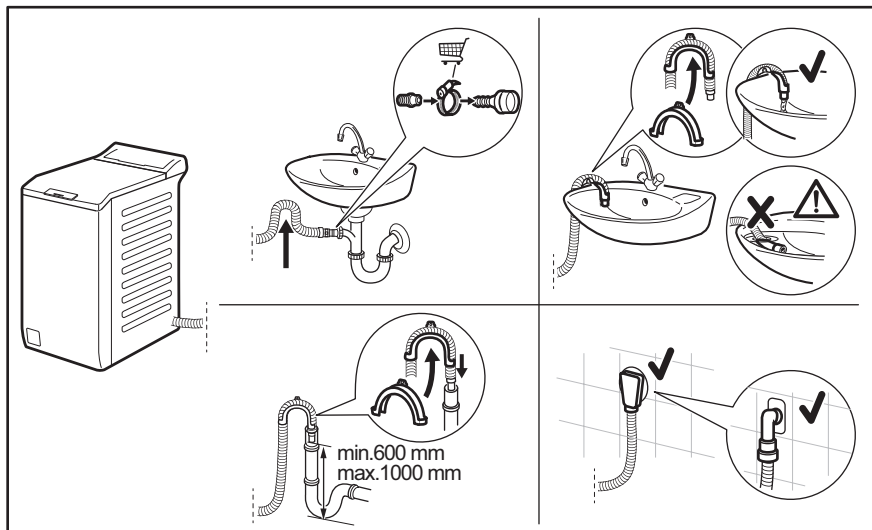


Tilbehør som leveres med apparatet kan variere avhengig av modell.



Kontroller at det ikke er noen skade på slangene og at det ikke lekker fra kopleingene. Ikke bruk en eksisterende slange dersom inntaksslangen er for kort. Kontakt servicesenteret for å erstatte inntaksslangen.

5.3 Vannavløp



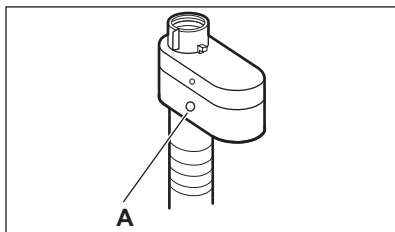
Avløpsslangen bør være på en høyde som ikke er mindre enn 600 mm og ikke mer enn 1000 mm.

Du kan forlenge avløpsslangen til maks 4000 mm. Kontakt autorisert servicesenter når det gjelder den andre avløpsslangen og forlengelsen.

5.4 Vannstoppmekanisme

Inntaksslangen har en vannstoppmekanisme. Denne enheten forhindrer vannlekkasje i slange etter som det blir eldre.

Den røde delen i vindu «A» viser denne feilen.



Hvis dette skjer må du stenge vannkranen og kontakte et godkjent kundesenter for å erstatte slangen.

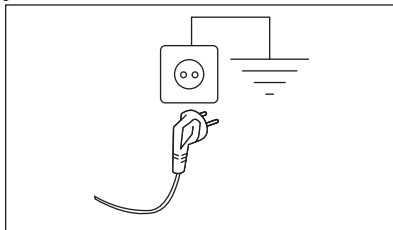
5.5 Elektrisk tilkøpling

På slutten av installasjonen kan du sett inn støpselet i stikkkontakten.

Typeskiltet og "Tekniske data"-kapittelet viser de nødvendige elektriske spesifikasjonene. Kontroller at de er kompatible med strømforsyningen.

Kontroller at den elektriske installasjonen i huset tåler den maksimale belastningen som kreves, også når det tas hensyn til eventuelle andre elektriske apparater som er i bruk.

Vaskemaskinen skal koples til en jordnet stikkontakt.



Strømkabelen skal være lett tilgjengelig etter at produktet er installert.

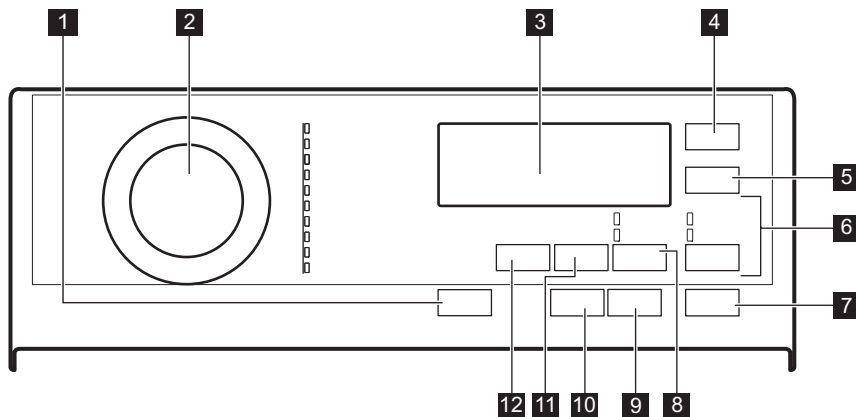
Kontakt vårt autoriserte servicesenter for elektrisk arbeid som kreves for å installere dette produktet.

Produsenten frasier seg alt ansvar for materielle skader eller personskader som

skyldes at ovennevnte sikkerhetsforanstaltninger ikke er fulgt.

6. BETJENINGSPANEL

6.1 Beskrivelse av betjeningspanel




1 På/Av (On/Off) trykknappen ①

2 Programknapp

3 Display

4 Starttidsforvalg (Delay Start)-berøringsknapp ⌚



5 Tidssparing-berøringsknapp ⌚➔

6 Skylling hoppe over berøringsknapp 


• Extra Rinse tilvalg 

• Only Rinse tilvalg 


7 Start/Pause-berøringsknapp ▶||


8 Flekk/forvask hoppe over berøringsknapp  


• Stain tilvalg 

• Prewash tilvalg 

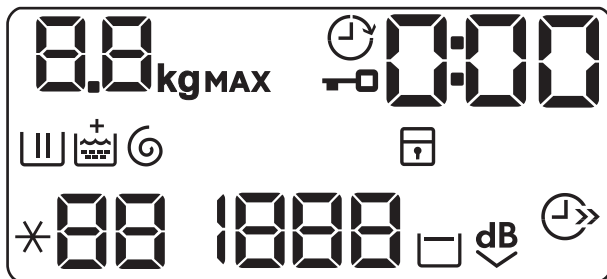
9 Anti-Allergi-berøringsknapp 












10 Flytende vaskemiddel-berøringsknapp 

11 Sentrifugering berøringsknapp for reduksjon 


12 Temperatur-berøringsknapp 

6.2 Display



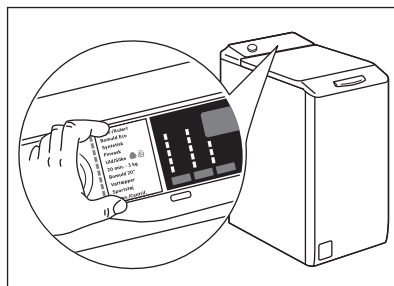
	kg -indikatoren blinker mens tøymengde blir estimert.
MAX	Indikator for maks klesvask. Den blinker når vekten av klesvasken overstiger maks deklartert vaskemengde for det valgte programmet.
	Indikator for låst lokk.
	Indikator for Utsatt start.
0:00	Den digitale indikatoren kan vise: <ul style="list-style-type: none"> • Programvarighet (f.eks. 2:40). • Utsatt start (f.eks. 30' eller 2h). • Programslutt (). • Alarmkode (E20).
	Vaskefaseindikator. Det blinker i løpet av forvask og vaskefase.
	Indikator for skyllefasen. Den blinker under skyllefasen.
	Tilvalget Myk Plus. + -indikatoren dukker opp over  når tilvalget er valgt.
	Indikator for fasene sentrifugering og tømning. Den blinker i løpet av sentrifugering og tømmefase.
	Indikator for barnesikring.
88	Indikator for temperatur. *-- -indikatoren dukker opp når en kaldvask blir valgt.
1888	Indikator for sentrifugehastighet.
-- --	Ingen indikator for sentrifugehastighet. Sentrifugeringsfasen er av, apparatet utfører kun tømmefasen.
	Indikator for skyllestopp.

 Indikator for ekstra stille.

 Indikator for tidsparing.






6.3 Flerspråklig skilt og knapp








Produktet leveres med klistremerker på forskjellige språk. Ønsket klistremerke kan bli limt ved programvelgeren.




7. PROGRAMTABELL

Vaskeprogrammer

Program	Standard temperatur Temperaturområde	Referanse sentrifugehastighet Sentrifugeringshastighet	Maksimal mengde	Programbeskrivelse
Eco 40-60	40 °C ¹⁾	1400 O/min 1400- 400 O/min	6 kg	Hvitt bomulls- og permanent kulørt bomullstøy. Normalt skittent tøy. Energiforbruket synker og tiden for vaskeprogrammet er forlenget, og sikrer gode vaskeresultater.
 Bomull	40 °C 95 °C – Kaldt	1400 O/min 1400–400 o/min	6 kg	Hvit og kulørt bomull normalt og svært skitne plagg.
 Syntetisk	40 °C 60 °C – Kaldt	1200 O/min 1200–400 o/min	3 kg	Syntetiske tekstiler eller blandingstekstiler. Normalt skittent tøy.
 Finvask	30 °C 40 °C – Kaldt	1200 O/min 1200–400 o/min	2 kg	Ømfintlige plagg som akryler, viskose og blandede tekstiler som krever en mer skånsom vask. Normalt og lett skittent tøy.
  Ull/Silke	40 °C 40 °C – Kaldt	1200 O/min 1200–400 o/min	1,5 kg	Maskinvaskbar ull, ull som skal håndvaskes og andre tekstiler med «Håndvask»-symbol.²⁾

Program	Standard temperatur Temperaturområde	Referanse sentrifugehastighet Sentrifugeringshastighet	Maksimal mengde	Programbeskrivelse
 20 min. - 3 kg	30 °C 40 °C – 30 °C	1200 O/min 1200 - 400o/min	3 kg	Syntetiske plagg og bomullsplagg som er lett skitne eller som har blitt brukt én gang.
 Utendørs	30 °C 40 °C – Kaldt	1200 O/min 1200–400 o/min	2 kg ³⁾ 1 kg ⁴⁾	<p> Ikke bruk tøymykner og sørg for at det ikke er noen rester av tøy-mykner igjen i vaskemiddelbeholderen.</p> <p>Uteklær, teknisk tøy, sportstøy, pustende og vanntette jakker, skalljakker med uttakbar fleece eller før. Anbefalt tøymengde er 2 kg. Dette programmet kan også brukes til å friske opp vanntetthet. Det er laget spesifikt med tanke på å ta vare på klær med vannavstøtende belegg. Fortsett på følgende måte for å utføre denne syklusen:</p> <ul style="list-style-type: none"> Hell vaskemiddelet i kammeret . Hell et spesifikt middel for gjenoppretting av vanntetthet for stoff i tøymyknerskuffen . Reduser tøymengden til 1 kg. For å gjøre gjenopprettingen av vannavstøtning enda mer effektiv, tørk klesvasken i tørketrommelen ved å stille inn Utendørs tørkeprogrammet (hvis tilgjengelig og hvis vaskelappen tillater tørketromling).
 Sengeteppe	40 °C 60 °C – Kaldt	800 O/min 800–400 o/min	2 kg	Ett syntetisk teppe, polstrede klær, dyner, dunjakker og lignende gjenstander.
 Strykelett	40 °C 60 °C – Kaldt	800 O/min 800 O/min - 400 O/min	3 kg	Syntetiske plagg som krever skånsom vask. Normalt og lett skitnet tøy. ⁵⁾

Program	Standard temperatur Temperaturområde	Referanse sentrifugehastighet Sentrifugeringshastighet	Maksimal mengde	Programbeskrivelse
 Tømm./ Sentrif.	-	1400 O/min 1400 O/min - 400 O/min	6 kg	Alle stoffer, unntatt ull og finvasketekstiler. For å sentrifugere vasken og pumpe ut vannet i trommelen.

1) I henhold til kommisjonsforordning EU 2019/2023 er dette programmet ved 40 °C i stand til å rengjøre normalt skittent bomullstøy som er erklært å være vaskbart ved 40 °C eller 60 °C, sammen i samme syklus.



For kapittelet i vaskeriet, programvarigheten og andre data, se kapitlet "Forbruksverdier". De mest effektive programmene når det gjelder energiforbruk er generelt de som utfører ved lavere temperaturer og lengre varighet.







2) I dette programmet roterer trommelen sakte for å sikre at vasken er skånsom. Det kan virke som om trommelen ikke roterer eller ikke roterer som den skal, men dette er normalt på dette programmet.



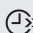


3) Vaskeprogram.

4) Vaskeprogram og gjenoppretting av vannavstøting.

5) For å redusere krøller regulerer denne syklusen vanntemperaturen og utfører en skånsom vask og sentrifugeringsfase. Produktet legger til noen skyllinger.

Kompatibilitet for programtilvalg









TILVALG	PROGRAM	Eco 40-60	Bomull	Syntetisk	Finvask	Ull/Silke	20 min. - 3 kg	Utendørs	Sengeteppe	Strykelett	Tømm./Sentrif.
Sentrifugering 		■	■	■	■	■	■	■	■	■	■
---											■
Skylestopp 		■	■	■	■	■		■		■	
Ekstra stille 		■	■	■	■						
Stain  1)		■	■	■							■
Prewash 		■	■	■							■
Extra Rinse 		■	■	■	■			■		■	

TILVALG	PROGRAM Eco 40-60	Bomull	Syntetisk	Finvask	Ull/Silke	20 min. - 3 kg	Utendørs	Sengeteppe	Strykelett	Tømm./Sentrif.
Only Rinse 	■	■	■	■	■	■	■	■	■	■
Anti-Allergi 		■								
Tidssparing 2) 	■	■	■	■						■
Starttidsforvalg (Delay Start) 	■	■	■	■	■	■	■	■	■	■
Flytende vaskemiddel 	■	■	■	■	■	■	■	■	■	
Soft Plus	■	■	■	■				■	■	

1) Dette alternativet er ikke tilgjengelig ved temperaturer under 40 °C.

2) Hvis du velger den korteste varigheten, anbefaler vi å gjøre klesvasken mindre. Det er mulig å fylle hele maskinen, men vaskeresultatene kan bli mindre tilfredsstillende.

Egnede vaskemidler for vaskeprogrammer

Program	Universelt pulver ¹⁾	Universell flytende såpe	Flytende såpe for fargede plagg	Delikat ull	Spesielle
Eco 40-60	▲	▲	▲	--	--
Bomull 	▲	▲	▲	--	--
Syntetisk 	▲	▲	▲	--	--
Finvask 	--	--	--	▲	▲
Ull/Silke 	--	--	--	▲	▲
20 min. - 3 kg 	--	▲	▲	--	--
Utendørs 	--	--	--	▲	▲
Sengeteppe 	--	--	--	▲	▲
Strykelett 	▲	▲	▲	--	--

1) Ved temperatur over 60 °C anbefales bruk av såpepulver.

▲ = Anbefalt

-- = Ikke anbefalt

7.1 Woolmark Wool Care - Blå



Syklopen for ullprogrammet til denne maskinen har blitt godkjent av The Woolmark Company, for vasking av ullplagg merket som «bare håndvask», så sant instruksjonene på produktenes merkelapp og de fra vaskemaskinens produsent blir fulgt. M1145 Woolmark-symbolet er et sertifiseringsmerke i mange land.

8. TILVALG

8.1 Introduksjon

- i** Tilvalgene/funksjonene kan ikke velges til alle vaskeprogrammer. Sjekk kompatibilitet mellom tilvalg/funksjoner og vaskeprogrammer i "Programoversikt". Tilvalg/funksjoner kan ekskludere hverandre. I dette tilfellet lar ikke produktet deg stille inn de inkompatible tilvalgene/funksjonene samtidig. Pass på at skjermen og berøringsknappene alltid er rene og tørre.

8.2 På/Av (On/Off) ①

Hvis du trykk på denne knappen i noen sekunder, kan du slå produktet av eller på. To forskjellige melodier blir avspilt når du slår produktet av eller på.

Hvilemodusfunksjonen slår av produktet automatisk for å redusere energiforbruket i enkelte tilfeller, og det kan derfor hende at du må aktivere produktet igjen.

For mer informasjon, se avsnittet om hvilemodus i kapitlet Daglig bruk.

8.3 Temperatur 🌡️

Når du velger et vaskeprogram, foreslår produktet en standardtemperatur automatisk.

Bruk dette alternativet for å endre standardtemperaturen.

Indikatoren *- = kaldtvann for den valgte temperaturen slås på (produktet varmer ikke opp vannet).

8.4 Sentrifugering 🌀

Når du velger et program, velger apparatet automatisk den høyeste sentrifugehastigheten som er mulig for programmet.

Trykk på denne knappen gjentatte ganger for å:

- **Senke sentrifugehastigheten.**


i Displayet viser kun sentrifugeringshastigheter som er tilgjengelige for det angitte programmet.


- **Aktivere funksjonen for skyllestopp.**

Den siste sentrifugeringen blir ikke utført. For å hindre at stoffene krøller seg, blir ikke det siste skyllevannet tømt ut. Vaskeprogrammet avslutter med vann i trommelen.

Displayet viser indikatoren . Lokket forblir låst og trommelen snurrer regelmessig for å redusere krøller. Du


må tømme ut vannet for å kunne låse opp lokket.

Hvis du trykker på Start/Pause -knappen, utfører produktet sentrifugeringsfasen og tømmer ut vannet.


 Produktet tømmer ut vannet automatisk etter omtrent 18 timer.


- **Aktiver tilvalget for ekstra stille drift.**

Mellom- og sluttcentrifugering blir ikke kjørt, og programmet blir avsluttet med vann i trommelen. Dette bidrar til å redusere krølling.

Displayet viser indikatoren . Lokket forblir låst. Trommelen snurrer regelmessig for å redusere krøller. Du må tømme ut vannet for å kunne låse opp lokket.

Ettersom at programmet er svært stille, egner det seg godt om natten når strømmen er billigere. For noen programmer utføres skyllingene med mer vann.

Hvis du trykker på Start/Pause -knappen, utfører produktet den eneste tømme-fasen.


 Produktet tømmer ut vannet automatisk etter omtrent 18 timer.


8.5 Flekk/forvask

Trykk på denne knappen gjentatte ganger for å aktivere et av de to alternativene.

- **Stain **


Velg dette alternativet for å legge til en flekkfjerningsfase til programmet for å behandle svært skittent eller flekkete tøy med flekkfjerner.

Hell flekkfjerner i kammeret . Flekkfjernerer vil bli tilstilt i løpet av riktig vaskefase.

 Dette tilvalget kan øke programvarigheten og er ikke tilgjengelig ved temperaturer under 40 °C.

- **Prewash **

Bruk dette tilvalget for å legge til en forvaskfase på 30 °C før vaskefasen. Dette tilvalget anbefales for svært skittent tøy, spesielt hvis det inneholder sand, støv, gjørme eller andre faste partikler.

 Dette tilvalget kan øke programvarigheten.

Den korresponderende indikatoren over berøringsknappen lyser.


8.6 Skylling

Med denne knappen kan du velge et av følgende tilvalg:

- Tilvalg Extra Rinse 

Dette tilvalget legger til noen skyllesykluser med hensyn til valgt vaskeprogram.

Bruk dette alternativet for personer som er allergisk mot vaskemiddelrester, samt i områder hvor vannet er bløtt.

 Dette tilvalget vil øke programmets varighet noe.

- Hopper over vaskefase - Only Rinse 

Produktet utfører kun skyllefasen, sentrifugering og tømme-fasene for det valgte programmet.

Den tilhørende indikatoren tennes.

8.7 Tidssparing

Du kan bruke denne funksjonen til å redusere programvarigheten.



- Hvis klesvasken din er normalt eller lett skitten, kan det være lurt å korte ned vaskeprogrammet. Trykk på denne knappen **én gang** for å redusere varigheten.
- Ved lavere tøymengde, trykk på denne knappen **to ganger** for å velge et ekstra kort program.

Displayet viser indikatoren .

8.8 Anti-Allergi

Still inn dette alternativet utelukkende med hvite Bomull artikler-programmet. Når alternativet er valgt, kan verken

temperatur eller syklustid endres.

Alternativ Tidssparing  og Ekstra stille  er ikke tilgjengelige.

Den korresponderende indikatoren over berøringsknappen tennes.

Dette alternativet fjerner mikroorganismer med en vaskefase hvor temperaturen blir holdt over 60 °C i flere minutter. Dette bidrar til å fjerne skitt, bakterier, mikroorganismer og partikler. Tilføring av damp sammen med en ekstra skyllefasen sørger for at vaskemiddelrester og allergener blir fjernet, dermed er det egnet for sart og følsom hud.

8.9 Flytende vaskemiddel

Trykk på denne knappen for å tilpasse syklusen hvis du bruker flytende vaskemiddel. Dette tilvalget forblir aktivt også etter at produktet er slått av, til det deaktiveres igjen.

Tilhørende indikator tennes.






FORSIKTIG!

Sørg for at flytende-/pulver velgeren i vaskemiddelkammeret er riktig plassert. Se kapittelet "Flytende vaskemidler eller pulvervaskemiddel".

9. INNSTILLINGER

9.1 Lydsignaler



For å deaktivere lydsignalene når programmet er fullført, trykk på   og -knappene samtidig i omtrent 3 sekunder.



Hvis du deaktiverer varslingslydene, vil de fortsatt høres når produktet har en feil.

9.2 Barnesikring



Med dette tilvalget kan du forhindre at barna leker med betjeningspanelet.

- For å **aktivere/deaktivere** dette tilvalget, trykker du knappene  


8.10 Starttidsforvalg (Delay Start)

Med dette alternativet kan du utsette programstarten på en mer lettvinnt måte.

Trykk knappen gjentatte ganger for å velge ønsket utsatt tid. Varigheten øker i trinn på 30 minutter opptil 90' og fra 2 timer opptil 20 timer.




Etter å ha trykket på Start/Pause -knappen, viser displayet -indikatoren og det valgte starttidsforvalget, og apparatet starter nedtellingen.

8.11 Start/Pause

Trykk på Start/Pause-knappen  for å starte, sette produktet på pause eller for å avbryte et program som er i gang.

og  samtidig inntil -indikatoren **slås av/på** i displayet.

Du kan aktivere dette alternativet:

- Etter at du trykker på Start/Pause -knappen, vil alle knappene og programvelgeren bli deaktivert (unntatt På/Av (On/Off) -knappen).
- Apparatet kan ikke starte før du trykker på Start/Pause -knappen. Produktet lagrer valget av dette tilvalget etter at du slår den av.





9.3 Soft Plus

Still Soft Plus-tilvalget for å optimalisere fordelingen av tøyemykner og forbedre mykheten i stoffet.

Det er foreslått ved bruk av tøymykner.



Dette tilvalget vil øke programmets varighet noe.

For å **aktivere/deaktivere** dette tilvalget, trykk på knappene  og  samtidig til -indikatoren **slås av/på** over -indikatoren.

9.4 Permanent Ekstraskyll

Med dette alternativet kan du legge inn en ekstra skylling permanent når du starter et nytt program.

- For å **aktivere/deaktivere** dette tilvalget berører du -knappen og  . Den korresponderende indikatoren ved siden av berøringsknappen lyser.

10. FØR FØRSTEGANGS BRUK




Under montering eller før første gangs bruk kan du observere vann i produktet. Dette er vann som er igjen i produktet etter en full funksjonell test på fabrikken for å sørge for at produktet leveres til kunder i perfekt arbeidsstand og uten bekymringer.

1. Sett støpselet i stikkkontakten.
2. Åpne vannkranen.

3. Fyll 2 liter vann i vaskemiddelkammeret for vaskefasen.
 4. Tilsett en liten mengde vaskemiddel i kammeret for vaskefasen.
 5. Velg og start et bomullsprogram på høyest mulig temperatur, uten å legge inn tøy.
- Dette fjerner eventuell smuss fra trommelen og kammeret.

11. DAGLIG BRUK

11.1 Aktivere apparatet

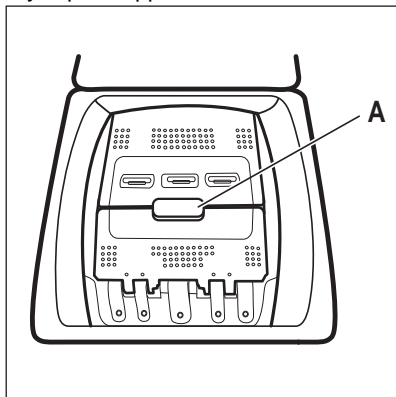
1. Sett støpselet inn i stikkkontakten.
2. Åpne vannkranen.
3. Trykk på knappen På/Av (On/Off)  for å slå på produktet.

En kort melodi høres.

11.2 Legg tøyet i vaskemaskinen

1. Åpne lokket til produktet.

2. Trykk på knappen **A**.



Trommelen åpnes automatisk.

3. Legg klesvasken i trommelen, plagg for plagg.

4. Rist plaggene før du legger dem inn i produktet.
- Sørg for at du ikke legger for mange klær inn i trommelen.
5. Lukk trommelen og lokket.

**FORSIKTIG!**

Før du lukker lokket, må du sørge for å lukke trommelen forsvarlig.



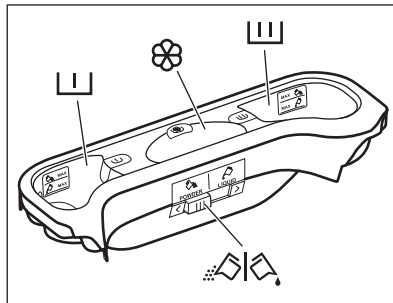
Når du bruker flytende vaskemidler, legg de i en doseringsball (levert av vaskemiddelprodusenten). Legg doseringsballen i trommelen på toppen av tøvvasken.

11.3 Vaskemiddelkammer. Bruke vaskemiddel og tilsetningsmidler

1. Mål opp den riktige mengden vaskemiddel og skyllemiddel.
2. Fyll vaskepulveret og skyllemiddelet i de rette kamrene.



Følg alltid anvisningene som du finner på emballasjen til vaskemiddelproduktet, men vi anbefaler at du ikke overgår det indikerte maksnivået. Denne mengden garanterer imidlertid de beste vaskeresultatene.



Vaskemiddelkammer for forvask.



MAX-merkene er maksimumsnivået for mengden vaskemiddel (pulver eller væske).
Tilsett vaskemiddel (pulver eller flytende) når du velger et program med flekkfjerning.

Vaskemiddelkammer for hovedvask.



MAX-merkene er maksimumsnivået for mengden vaskemiddel (pulver eller væske).



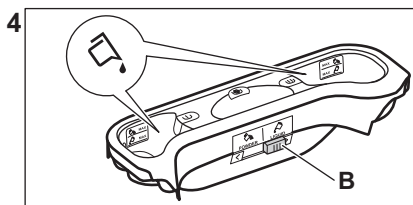
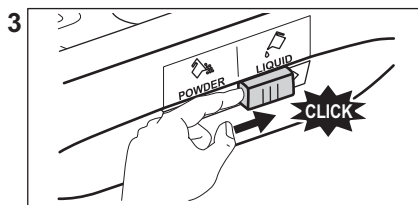
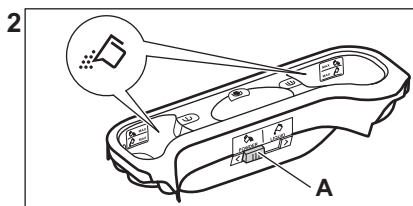
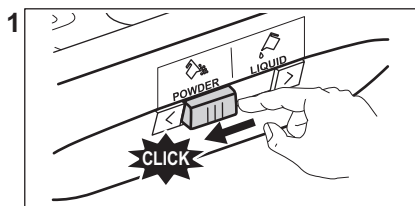
Beholder for flytende tilsetninger (tøymykner, stivelse).

Merket **M** er maksimumsnivået for flytende tilsetninger.



Klaff for pulver eller flytende vaskemiddel.

11.4 Vaskemiddel som pulver eller flytende




- Posisjon **A** for pulvervaskemiddel (fabrikkinstilling).
- Posisjon **B** for flytende vaskemiddel.

i Når du bruker flytende vaskemiddel:


- Ikke bruk geléaktige/tykflytende vaskemidler.
- Ikke tilsett mer væske enn maksimumsnivået.
- Ikke velg Utsatt start.

11.5 Velge et program

1. Drei programvelgeren for å stille inn programmet:
 - Den tilhørende programindikatoren tennes.
 - Indikatoren for Start/Pause  blinker.
 - Displayet viser: standardtemperaturen, sentrifugehastigheten, indikatorene til programfasene og programmets varighet.
2. Juster om nødvendig temperaturen, sentrifugehastigheten og varighet på syklusen, eller legg til tilgjengelige alternativer. Når du aktiverer et alternativ, lyser indikatoren for det innstilte alternativet.

- i** Dersom et valg **ikke er mulig**, slår ingen indikatorer seg på og et lydsignal blir avspilt.


11.6 Starte et program uten starttidsforvalget

Trykk på Start/Pause -knappen for å starte programmet.

Den aktuelle indikatoren slutter å blinke og forblir på.

I displayet vil indikatoren for fase i bruk begynne å blinke.

Programmet starter, og lokket er låst.


Displayet viser indikatoren .

- i** Tømmepumpen kan brukes i en kort periode når produktet fyller vann.


11.7 Omberegning av syklusetid


- i** Etter omtrent 15 minutter fra du startet programmet:
- Produktet justere syklusens tid automatisk etter vasken du har lagt inn i trommelen, for perfekte vaskeresultater på kortest mulig tid.
 - Displayet viser den nye tiden.

11.8 Starte et program med starttidsforvalg

1. Trykk på knappen Starttidsforvalg (Delay Start)  gjentatte ganger til displayet viser antall minutter eller timer.





Den tilhørende indikatoren tennes.

2. Trykk på Start/Pause -knappen. Produktet starter nedtellingen for starttidsforvalget. Når nedtellingen er ferdig, starter programmet automatisk.

- i** Før du trykker på Start/Pause -knappen for å starte produktet, kan du avbryte eller endre starttidspunktet.



11.9 Avbryte starttidsforvalget

Avbryte starttidsforvalget:



1. Trykk på knappen Start/Pause  for å sette produktet på pause. Den tilhørende indikatoren blinker.
2. Trykk på knappen Starttidsforvalg (Delay Start)  gjentatte ganger til displayet viser .
3. Trykk på Start/Pause -knappen igjen for å starte programmet umiddelbart.

11.10 Stoppe et program og endre et tilvalg

Bare noen av tilvalgene kan endres før de starter.


1. Trykk på Start/Pause -knappen. Den tilhørende indikatoren blinker.
2. Endre innstilte tilvalg.
3. Trykk på knappen Start/Pause  på nytt. Programmet fortsetter.

11.11 Avbryte program som er i gang

1. Trykk på knappen På/Av (On/Off)  for å avbryte programmet og slå av produktet.
2. Trykk på knappen På/Av (On/Off)  igjen for å slå på produktet. Du kan nå stille inn et nytt vaskeprogram.

- i** Produktet kan tømme vannet før det nye programmet starter. Hvis det skjer, sørg for at det fremdeles er vaskemiddel i vaskemiddelkammeret. Hvis ikke fyller du på med vaskemiddel igjen.

11.12 ProSense Systemlastregistrering

Etter at du har trykket på Start/Pause -knappen:

1. ProSense System starter tøymengdesensor for å beregne nøyaktig programvarighet. Indikatoren **kg** og tidsprikkene **:** blinker.
2. Etter omtrent 15 minutter vises den nye programvarigheten: **kg**. Indikatoren slukkes og tidsprikkene **:** slutter å blinke. Apparatet justerer automatisk programmets varighet (iht. vekt) for å oppnå perfekte vaskeresultater på minst mulig tid. Programvarigheten kan øke eller minke.

- i** ProSense Systemregistreringen blir kun utført for fullstendige vaskeprogrammer (som inkluderer alle faser).



ProSense System er ikke tilgjengelig sammen med alle programmer som :Ull/Silke, Skylling, Sentrifugering/Tømming og programmer med korte sykluser.

11.13 Åpning av lokket når programmet kjører



FORSIKTIG!

Hvis temperaturen og vannivået inne i trommelen er for høyt, vil lokkets låsesymbol fortsatt lyse, og det vil ikke være mulig å åpne lokket.

For å åpne lokket, fortsett slik:

1. Hold inne På/Av (On/Off) -knappen i noen sekunder for å deaktivere apparatet.
2. Vent noen minutter før du forsiktig åpner lokket.
3. Lukk lokket.
4. Slå på apparatet, og still inn programmet igjen.

11.14 Åpning av lokket når forsinket starttidsforvalg er aktivert

Lokket på apparatet er lukket mens forsinket starttidsforvalget er i bruk.

For å åpne lokket til apparatet:

1. Trykk på Start/Pause -knappen. Indikatoren for lokkets låsesymbol slukkes.
2. Åpne lokket til apparatet.
3. Lukk lokket og trykk på knappen Start/Pause .

Forsinket starttidsforvalg fortsetter.

11.15 Sykluslutt

Når programmet er ferdig, stopper apparatet automatisk. Du hører lydsignalet (hvis det er aktivert).

tennes i displayet og indikatoren for lukket lokk slukkes.

Indikatoren for Start/Pause -knappen slukkes.

1. Trykk På/Av (On/Off) -knappen for å deaktivere apparatet. Fem minutter etter at vaskeprogrammet er ferdig, vil apparatets energisparingsfunksjon automatisk deaktivere apparatet.



Når du slår på produktet igjen, viser displayet slutten på forrige valgte program. Vri på programvelgeren for å velge en ny syklus.

2. Ta klesvasken ut av produktet.
3. Sørg for at trommelen er tom.
4. La døren stå på gløtt for å forhindre mugg og lukt

11.16 Tømming av vann etter programslutt

Vaskeprogrammet er fullført, men det er fortsatt vann i trommelen:

Trommelen snus regelmessig for å forhindre at klesvasken blir krøllete.

Indikatoren for lokklåsen lyser. Lokket forblir låst.

Du må tømme ut vannet for å kunne åpne lokket:

1. Om nødvendig må du senke sentrifugehastigheten.
2. Trykk på Start/Pause -knappen. Produktet tømmer vannet og sentrifugerer.
3. Du kan åpne døren når programmet er fullført og dørlåsindikatoren slukker.
4. Berør På/Av (On/Off) i noen sekunder for å deaktivere produktet.



Produktet tømmer vannet og sentrifugerer automatisk etter cirka 18 timer.

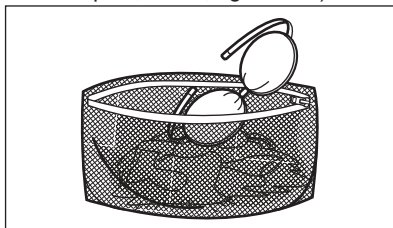
12. RÅD OG TIPS



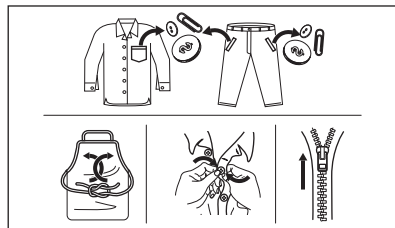
ADVARSEL!
Se etter i
Sikkerhetskapitlene.

12.1 Vasketøy

- Fordel tøyet inn slik: hvitt, farget, syntetisk, finvask og ull.
- Følg vaskeanvisningene på tøyets merkelapper.
- Ikke vask hvite og fargede plagg sammen.
- Noen fargede plagg kan farge av i første vask. Vi anbefaler at du vasker dem separat de første gangene.
- Vreng stoffer med flere lag, ull og plagg med trykte illustrasjoner.
- Behandle vanskelige flekker på forhånd.
- Vask vanskelige flekker med spesialvaskemiddel.
- Vær forsiktig med gardiner. Fjern opphengskroker og legg gardinene i en vaskepose eller et putevar.
- Hvis det er veldig lite tøy i maskinen, kan det oppstå balanseproblemer i sentrifugeringsfasen, noe som fører til for høy vibrasjon. Hvis dette skjer:
 - a. avbryt programmet og åpne døren (se «Daglig bruk-kapittel»).
 - b. fordel tøyet manuelt slik at vasken er fordelt jevnt rundt trommelen;
 - c. Trykk på Start/Pause-knappen. Sentrifugeringsfasen fortsetter.
- Knepp igjen putetrekk og lukk alle glidelåser, hemper og trykkknapper. Fest belter, snorer, skolisser, bånd og andre løse elementer.
- Vask ikke tøy uten sømmer eller tøy med rifter. Bruk en vaskepose for å vaske små og/eller finvask (f.eks. BH-er med spiler, belter, tights osv.).



- Tøm lommer og brett ut foldet tøy.



12.2 Gjenstridige flekker

For noen flekker er det ikke tilstrekkelig med vann og vaskemiddel.

Vi anbefaler at du forbehandler disse flekkene før du legger plaggene i produktet.

Det er mulig å kjøpe spesielle flekkfjerningsmidler. Bruk en type som egner seg for den aktuelle flekken og stoffet.

12.3 Vaskemiddeltype og -mengde

Vaskemiddelet som blir brukt, og korrekt mengde påvirker ikke bare vaskeytelsen, men bidrar også til å redusere belastningene på miljøet:

- Bruk bare vaskemidler og andre behandlinger som er beregnet for bruk i vaskemaskiner. Følg først disse generiske reglene:
 - vaskemiddel i pulverform for alle typer tekstiler, unntatt finvask. Bruk helst vaskepulver med blekemiddel for lyse klær og klesdesinfisering,
 - flytende vaskemidler, helst for vaskeprogrammer på lav temperatur (maks 60 °C) for alle stofftyper, eller spesialberegnete for ull.
- Valg av og mengde vaskemiddel avhenger av tekstiltipe (finvask, ull, bomull osv.), farge på tøy, størrelsen på tøymengden, hvor skittent tøyet er, vasketemperatur og vannhardheten på vannet som brukes.
- Følg anvisningene som du finner på emballasjen til disse vaskemidlene eller andre behandlinger uten å

overgå de indikerte maksnivåene (**MAX**).

- Ikke bland ulike typer vaskemidler.
- Bruk mindre vaskemiddel hvis:
 - du vasker en liten mengde tøy,
 - tøyen bare er litt skittent,
 - det er mye skum under vask.
- Når du bruker vaskemiddeltabletter eller -puter, må du alltid legge dem i trommelen, ikke i vaskemiddeldispenseren.

Utilstrekkelig vaskemiddel kan føre til:

- utilfredsstillende vaskeresultater,
- at tøymengden blir grå,
- fete klær,
- mugg i produktet.

For mye vaskemiddel kan føre til:

- skumming,
- redusert vaskeeffekt,
- utilstrekkelig skylling,
- større innvirkning for miljøet.

12.4 Miljøtips

For å spare vann og energi og for å være med på å beskytte miljøet, anbefaler vi at du følger disse tipsene:

- **Normalt skittent tøy** kan vaskesuten **forvask** for å spare vaskemiddel, vann og tid (dette skåner også miljøet!).
- Hvis du laster produktet til **maksimal kapasitet som er indikert for hvert**

program, hjelper det å redusere energi- og vannforbruket.

- Med riktig forbehandling kan flekker og nytt smuss fjernes; tøyen kan deretter vaskes på en lavere temperatur.
- Bruk riktig mengde vaskemiddel i henhold til anbefaling fra vaskemiddelprodusenten og kontroller vannhardheten til systemet i huset. Se "Vannhardhet".
- Still inn **maksimal mulig sentrifugehastighet** for det valgte vaskeprogrammet **før du tørker tøyen i en tørketrommel**. Dette sparer energi under tørking!

12.5 Hardhet vann

Hvis vannhardheten der du bor er høy eller middels, anbefaler vi at du bruker en skyllemiddel beregnet på vaskemaskiner. I områder med bløtt vann er det ikke nødvendig å bruke skyllemiddel.

Kontakt det lokale vannverket for å få vite vannhardheten der du bor.

Bruk riktig mengde tøymykner. Følg anvisningene som du finner på emballasjen til produktet.

13. STELL OG RENGJØRING



ADVARSEL!

Se etter i Sikkerhetskapitlene.

13.1 Plan for regelmessig rengjøring

Regelmessig rengjøring hjelper deg med å utvide levetiden på produktet ditt.

Etter hver syklus, la døren og oppvaskmiddelbeholderen stå litt på gløtt for å få luftsirkulasjon og tørke fuktigheten i produktet: Dette vil forhindre mugg og lukt.

Hvis produktet ikke brukes over lenger tid: Steng vannkranen og trekk ut støpselet.


Veiledende periodisk rengjøringsplan:

Avkalking	To ganger i året
Vedlikeholdsvask	En gang i måneden
Rengjør lokkpakning-gen	Annenhver måned
Rengjør trommelen	Annenhver måned
Rengjør vaskemiddelbeholderen	Annenhver måned

Rengjør avløps-pumpefilter	To ganger i året
Rengjør innløps-slangen og ventilfilteret	To ganger i året

Følgende avsnitt forklarer hvordan du skal rengjøre hver del.


13.2 Fjerne fremmedlegemer


-  Sørg for at lommene er tomme og at alle løse elementer er bundet før du kjører syklusen. Se "Tøymengde" i "Hint- og tips"-kapittelet.

Fjern fremmedlegemer (for eksempel metallklemme, knapper, mynter osv.) som du kan finne i filtrene og trommelen. Se avsnittene "Rengjøring av trommelen", "Rengjøring av tømme-pumpen" og "Rengjøring av innløpsslangen og ventilfilteret". Dersom det er nødvendig, kontakt det autoriserte service-senteret.


13.3 Utvendig rengjøring

Rengjør produktet kun med mild såpe og varmt vann. Tørk alle overflater nøye. Ikke bruk skuresvamper eller skrapemateriell.

-  **FORSIKTIG!** Ikke bruk alkohol, løsemiddel eller kjemiske midler.


-  **FORSIKTIG!** Ikke rengjør metallflater med et klorbasert vaskemiddel.

13.4 Avkalking

-  Hvis vannhardheten der du bor er høy eller middels, anbefaler vi at du bruker et skyllemiddel for vaskemaskiner.

Undersøk trommelen med jevne mellomrom for å se etter kalk.

Vanlige vaskemidler inneholder allerede stoffer for å bløtgjøre vannet, men vi anbefaler å kjøre en syklus med tom trommel og kalkfjerner nå og da.

-  Følg alltid anvisningene som du finner på emballasjen til apparatet.


13.5 Vedlikeholdsvask

Når du bruker programmer med lav temperatur, kan noe av vaskemiddelet bli værende igjen i trommelen. Foreta en vedlikeholdsvask med jevne mellomrom. For å gjøre dette:

- Ta alt tøyet ut av trommelen.
- Velg bomullsprogrammet på maksimal temperatur og bruk en liten mengde vaskemiddel.

13.6 Tetning på lokket

Undersøk dørpakningen med jevne mellomrom og fjern alle gjenstander fra den indre delen. Rengjør det når det kreves, ved å bruke ammoniakk kremrens uten å skrape tetningsoverflaten.


-  Følg alltid anvisningene som du finner på emballasjen til produktet.

13.7 Rengjør trommelen

Undersøk trommelen med jevne mellomrom for å forhindre kalk og rustpartikler.

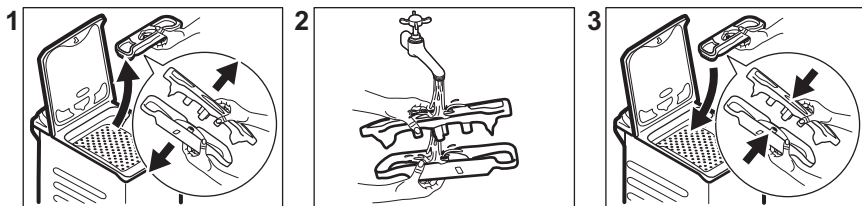
For en fullstendig rengjøring:

1. Rengjør trommelen med produkter som er egnet for rustfritt stål.

-  Følg alltid anvisningene som du finner på emballasjen til produktet.

2. Kjør et kort bomullsprogram på maksimal temperatur uten vaskemiddel eller bruk Maskinrens dersom det er tilgjengelig. Bruk en liten mengde vaskemiddel i en tom trommel for å skylle ut gjenværende rester.

13.8 Slik rengjør du vaskemiddelskuffen



13.9 Rengjøring av dreneringsfilteret

Undersøk tømmepumpefilteret regelmessig og sørg for at det er rent.

Rengjør tømmepumpen dersom:

- Produktet tømmes ikke for vann.
- Trommelen roterer ikke.
- Produktet lager uvanlige lyder som skyldes blokkering av avløpspumpen.
- Displayet viser alarmkoden **E20**

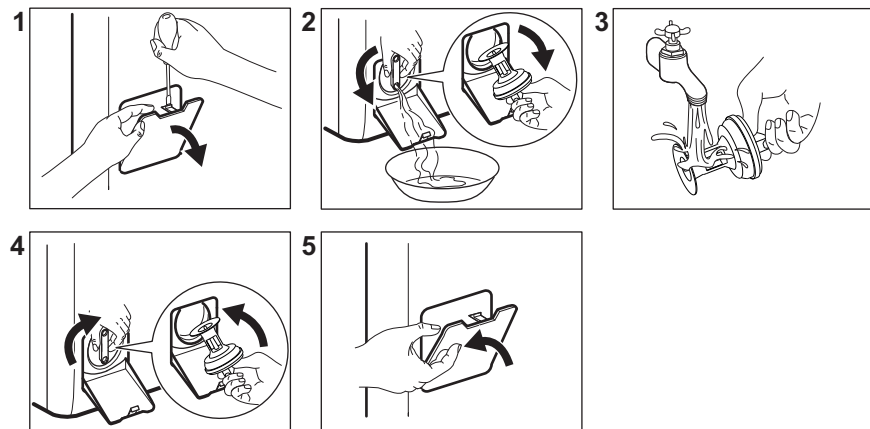


ADVARSEL!

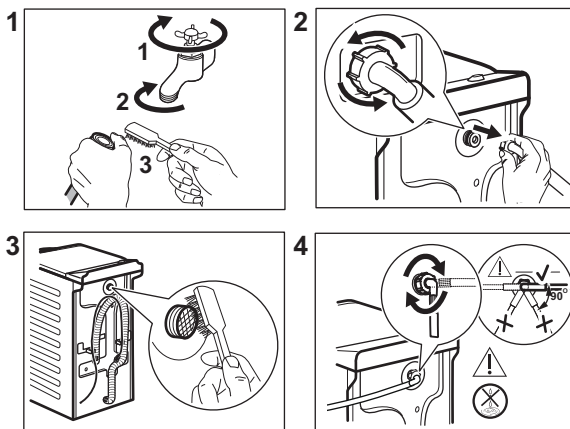
- Trekk støpselet ut av stikkkontakten.
- Ikke ta ut filteret mens produktet er i bruk.
- Ikke rengjør avløpspumpen hvis vannet i produktet er varmt. Vent til vannet er nedkjølt.

Ha alltid en fille i nærheten til å tørke opp vannsøl når du fjerner filteret.

Slik rengjør du filteret:



13.10 Rengjøring av innløpsslangen og ventilfilteret



13.11 Nødtømming

Hvis apparatet ikke kan tømme vannet, bruk samme prosedyre som beskrevet i delen «Rengjøring av dreneringspumpe». Rengjør pumpen om nødvendig.

Når du tømmer ut vannet ved hjelp av nødtømmingsprosedyren, må du aktivere avløpssystemet på nytt:

1. Ha 2 liter vann i hovedkammeret i oppvaskmiddelbeholder.
2. Start programmet for å tømme ut vannet.

13.12 Forholdsregler ved frost

Hvis produktet er montert et sted hvor temperaturen kan bli rundt 0° C eller

lavere, må du fjerne vann som er igjen i inntaksslangen og avløpspumpen.

1. Trekk støpselet ut av stikkkontakten.
2. Steng vannkranen.
3. Legg de to endene av inntaksslangen i en beholder og la vannet renne ut av slangen.
4. Tøm avløpspumpen. Se nødtømmingsprosedyren.
5. Når avløpspumpen er tom, monterer du vanninntaksslangen på nytt.



ADVARSEL!

Pass på at temperaturen er over 0 °C før du bruker produktet igjen. Produsenten er ikke ansvarlig for skader som skyldes frost.

14. FEILSØKING



ADVARSEL!

Se etter i Sikkerhetskapitlene.

14.1 Alarmkoder og mulige feil

Produktet starter ikke eller stopper under bruk. Første forsøk på å finne en løsning på problemet (se tabellene).



ADVARSEL!


Deaktiver produktet før du utfører kontroller.

Ved enkelte problemer viser displayet en alarmkode og

knappen Start/Pause  kan blinke kontinuerlig:

Problem	Mulig løsning
E 10 Produktet tar ikke inn vann.	<ul style="list-style-type: none"> • Kontroller om vannkranen er åpen. • Kontroller at trykket til vannforsyningen ikke er for lav. Kontakt det lokale vannverket for å få tak i denne informasjonen. • Kontroller at vannkranen ikke er tett. • Sørg for at inntaksslangen ikke er knekt, skadet eller bøyd. • Kontroller at vanninntaksslangen er korrekt tilkopleet. • Sørg for at filteret på vanninntaksslangen og filteret i inntak-sventilen ikke er blokkert. Se kapitlet "Stell og rengjøring".
E20 Produktet tømmes ikke for vann.	<ul style="list-style-type: none"> • Kontroller at avløpsrøret ikke er tett. • Kontroller at dreneringsslangen ikke er bøyd eller i klem. • Kontroller at avløpsfilteret ikke er tett. Rengjør filteret hvis det er nødvendig. Se "Stell og rengjøring". • Sørg for at avløpsslangen er korrekt tilkopleet. • Velg tømmingsprogrammet hvis du har brukt et program uten tømming. • Velg tømmingsprogrammet hvis du har brukt et program som avsluttes med vann i maskinen.
E91 Intern feil. Ingen kommunikasjon mellom de elektroniske elementene til produktet.	<ul style="list-style-type: none"> • Programmet avslutter ikke som det skal eller stopper for tidlig. Slå produktet av og på igjen. • Ta kontakt med servicesenteret hvis alarmkoden oppstår igjen.
EHO Strømforsyningen er ustabil.	<ul style="list-style-type: none"> • Vent til strømforsyningen er stabil igjen.
EFO Lekkasjestoppssystemet er på.	<ul style="list-style-type: none"> • Kople fra produktet og lukk vannkranen. Kontakt det autoriserte servicesenteret.

Hvis skjermen viser andre alarmkoder, deaktiverer og aktiverer du produktet. Ta kontakt med servicesenteret hvis feilen vedvarer. Ved forskjellige problemer med vaskemaskinen, sjekk tabellen nedenfor for mulige løsninger.

Problem	Mulig løsning
Programmet starter ikke.	<ul style="list-style-type: none"> • Sørg for at støpselet er satt helt inn i veggkontakten. • Påse at produktets lokk og trommeldør er ordentlig lukket. • Kontroller at det ikke er en skadet sikring i sikringsskapet. • Kontroller at Start/Pause  er trykket på. • Hvis du har valgt utsatt start, avbryt innstillingen eller vent til slutten av nedtellingen. • Deaktiver barnesikringen hvis denne er på. • Kontroller knottens posisjon på det valgte programmet.
Produktet fylles med vann og pumpes ut umiddelbart.	<ul style="list-style-type: none"> • Sørg for at avløpsslangen er posisjonert riktig. Slangen kan være plassert for lavt. Se «Monteringsinstruksjon».
Sentrifugeringsfasen fungerer ikke eller vaskesyklusen varer lenger enn vanlig.	<ul style="list-style-type: none"> • Still inn sentrifugeringsprogrammet. • Kontroller at avløpsfilteret ikke er tett. Rengjør filteret hvis det er nødvendig. Se "Stell og rengjøring". • Juster tøyet i trommelen manuelt og start sentrifugeringsfasen på nytt. Dette problemet kan forårsakes av balanseproblemer.
Det er vann på gulvet.	<ul style="list-style-type: none"> • Kontroller at koplignene på vannslangene er tette og at det ikke er noen vannlekkasjer. • Kontroller at vanninntaksslangene ikke er skadet. • Påse at du bruker riktig vaskemiddel og korrekt mengde.
Du kan ikke åpne produktets lokk.	<ul style="list-style-type: none"> • Påse at et vaskeprogram som slutter med vann i trommelen ikke er valgt. • Kontroller at vaskeprogrammet er ferdig. • Velg tømings- eller sentrifugeringsprogrammet hvis det er vann i trommelen. • Sørg for at produktet får strøm. • Problemet kan være forårsaket av en feil på produktet. Kontakt det autoriserte servicesenteret.
Produktet lager en uvanlig lyd og vibrerer.	<ul style="list-style-type: none"> • Pass på at produktet står i vater. Se «Monteringsinstruksjon». • Sørg for at forpakningen og/eller transportboltene har blitt fjernet. Se «Monteringsinstruksjon». • Legg mer klesvask inni trommelen. Tøymengden kan være for liten.
Programmets varighet øker eller minker i løpet av driften.	<ul style="list-style-type: none"> • ProSense System kan justere programvarighet i forhold til type og mengde klesvask. Se "ProSense System lastregistring" i kapittelet "Daglig bruk".
Vaskeresultatet er ikke tilfredsstillende.	<ul style="list-style-type: none"> • Øk mengden vaskemiddel eller bruk et annet vaskemiddel. • Bruk et spesielt flekkfjerningsmiddel for å fjerne de vanskelige flekkene før du vasker plaggene. • Sørg for at du velger riktig temperatur. • Redusert mengden klesvask.
For mye skum i trommelen i løpet av vaskesyklusen.	<ul style="list-style-type: none"> • Reduser mengden vaskemiddel.

Problem	Mulig løsning
Det er rester av vaskemiddel i vaskemiddelkuffen etter vaskesyklusen.	<ul style="list-style-type: none"> • Påse at klaffen er i riktig posisjon. • Kontroller at du har brukt oppvaskmiddelbeholderen slik det er anvist i denne bruksanvisningen.

Start produktet når kontrollen er utført. Programmet fortsetter fra det stedet det ble avbrutt.

Ta kontakt med servicesenteret hvis feilen oppstår igjen.

Nødvendig informasjon som servicesenteret trenger, kan du finne på typeskiltet.

15. FORBRUKSVERDIER

15.1 Introduksjon



Se koblingen www.theenergylabel.eu for detaljert informasjon om energietiketten.



QR-koden på energietiketten som fulgte med produktet gir en nettkobling til informasjonen som er relatert til ytelsen av dette apparatet i EU EPREL-databasen. Oppbevar energietiketten kun for henvisning med denne brukerhåndboken samt alle andre dokumenter som fulgte med dette produktet. Det er også mulig å finne den samme informasjonen i EPREL med koblingen <https://eprel.ec.europa.eu> og modellnavnet, samt produktnummeret som du finner på typeskiltet til produktet. Se etter i kapittelet "Produktbeskrivelse" for plasseringen av typeskiltet.

15.2 Bildetekst

kg	Tøymengde.	tt:mm	Programvarigheten.
kWh	Energiforbruk.	°C	Temperatur i tøyet.
Liter	Vannforbruk.	O/min	Sentrifugehastighet.
%	Gjenværende fuktighet ved slutten av sentrifugefasen. Jo høyere sentrifugeringshastighet er, jo høyere er støyen og desto lavere er gjenværende fuktighet.		



Verdier og programvarighet kan variere avhengig av forskjellige forhold (f.eks. romtemperatur, vanntemperatur og trykk, mengde og type tøy, forsyningsspennning) og hvis du endrer standardinnstillingen for et program.

15.3 I henhold til kommisjonsforordning Eu 2019/2023

Eco 40-60 program	kg	kWh	Liter	tt:mm	%	°C	O/min ¹⁾
Full maskin	6	0.940	47.0	3:17	53.00	47	1351
Halv maskin	3	0.518	37.0	2:35	53.00	39	1351
Kvart maskin	1,5	0.260	29.0	2:35	54.00	25	1351

¹⁾ Maksimal sentrifugehastighet.

Strømforbruk i ulike moduser

Av (W)	Hvilemodus (W)	Utsatt start (W)
0.50	0.50	4.00
Tid til Av/Standby-modus er maksimalt 15 minutter.		

15.4 Vanlige programmer



Disse verdiene er kun veiledende.

Program	kg	kWh	Liter	tt:mm	%	°C	O/min ¹⁾
Bomull ²⁾ 95 °C	6	2.35	85.0	4:05	52.00	85	1400
Bomull 60 °C	6	1.75	80.0	3:50	52.00	55	1400
Bomull ³⁾ 20 °C	6	0.30	80.0	2:50	52.00	20	1400
Syntetisk 40 °C	3	0.60	50.0	2:10	35.00	40	1200
Finvask ⁴⁾ 30 °C	2	0.30	50.0	1:00	35.00	30	1200
Ull/Silke 30 °C	1,5	0.20	45.0	1:05	30.00	30	1200

¹⁾ Referanseindikator for sentrifugehastigheten.

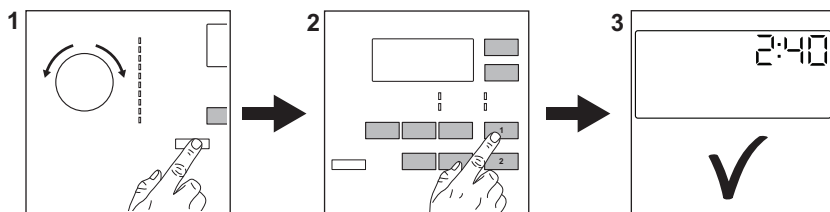
²⁾ Egnet til vask av svært skitne tekstiler.

³⁾ Egnet for vask av lett skitne bomullstekstiler, syntetiske og blandede tekstiler.

⁴⁾ Den fungerer også som en rask vaskesyklus for litt skittent tøy.

16. HURTIGVEILEDNING

16.1 Daglig bruk





Sett støpselet inn i stikkkontakten.

Åpne vannkranen.


Legg i tøyet.

Hell vaskemiddel og annen behandling i riktig beholder.

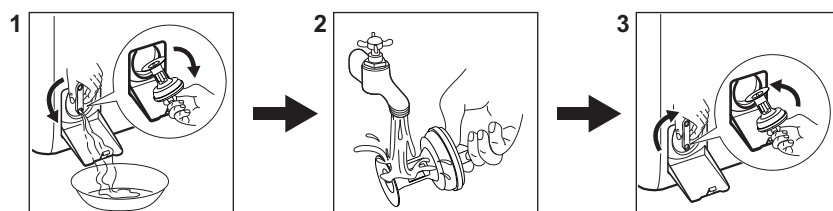
1. Trykk på knappen **På/Av (On/Off)**  for å slå på produktet. Drei på programvelgeren for å velge ønsket program.

2. Angi ønsket tilvalg (1) med korresponderende berøringsknapper. For å starte programmet berører du **Start/Pause**  (2)-knappen.

3. Produktet starter. Når programmet er slutt, tar du ut klesvasken.



Trykk på **På/Av (On/Off)** -knappen for å slå av produktet.

16.2 Rengjøring av tømmepumpefilteret



Rengjør filteret regelmessig, spesielt hvis alarmkoden **E20** vises på displayet.

16.3 Programmer

Programmer	Vaske- mengde	Produktbeskrivelse
Eco 40-60	6 kg	Hvit og farget bomull. Normalt skittent tøy.
Bomull 	6 kg	Hvit bomull og kulørt bomull.
Syntetisk 	3 kg	Syntetiske tekstiler eller blandingstekstiler.


Programmer	Vaske- mengde	Produktbeskrivelse
Finvask 	2 kg	Ømfintlige plagg som akryler, viskose og polyesterplagg.
 Ull/Silke	1,5 kg	Maskinvaskbart ull, ull som må håndvaskes og finvask.
20 min. - 3 kg 	3 kg	Syntetiske plagg og bomullsplagg som er lett skitne eller som har blitt brukt én gang.
Utendørs 	2 kg ¹⁾ 1 kg ²⁾	Moderne sportsklær for utendørs bruk.
Sengeteppe 	2 kg	Syntetiske tepper, fjær- og duntepper, polstrede klær og dyner.
Strykelett 	3 kg	Syntetiske plagg som krever skånsom vask. Normalt og lett skittent tøy. ³⁾
Tømm./Sentrif. 	6 kg	Alle tekstiler, unntatt ullvarer og svært ømfintlig finvask. Program for sentrifugering og tømning av vann.


1) Vaskeprogram.

2) Vaskeprogram og gjenoppretting av vannavstøting.

3) For å redusere krøller regulerer denne syklusen vanntemperaturen og utfører en skånsom vask og sentrifugeringsfase. Produktet legger til noen skyllinger.

17. BESKYTTELSE AV MILJØET

Resirkuler materialer som er merket med symbolet . Legg emballasjen i riktige beholdere for å resirkulere det. Bidrar til å beskytte miljøet, menneskers helse og for å resirkulere avfall av elektriske og elektroniske produkter. Ikke kast produkter som er merket med symbolet

 sammen med husholdningsavfallet. Produktet kan leveres der hvor tilsvarende produkt selges eller på miljøstasjonen i kommunen. Kontakt kommunen for nærmere opplysninger.

www.aeg.com/shop



135984960-A-372022



AEG