

BRUKSANVISNING

Vaskemaskin

NO

WM76S

W1094W

Innhold

Innledning	3	Vaskeprosess, trinn for trinn (1–8)	33
Sikkerhetsregler	4	TRINN 1: Sorter tøyet	33
Før enheten brukes for første gang	10	TRINN 2: Slå på hovedbryteren	33
Emballasje	10	TRINN 3: Åpne døra til vaskemaskinen og legg inn tøyet	33
Transportbeskyttelse	10	TRINN 4: Tilsett vaskemiddel og tøy- myk- ner	33
Rengjøring	11	TRINN 5: Velg program	35
Åpne døren	11	TRINN 6: Velg programinnstillinger	38
Installasjon og tilkobling	12	TRINN 7: Starte vaskingen	42
Riktig plassering	12	TRINN 8: Programslutt	44
Plassering av vaskemaskinen	12	Maskinens innstillinger	45
Innebygd	16	Systeminnstillinger	45
Flytting av vaskemaskinen og transport etter installasjon	17	Rengjøring og vedlikehold	49
Tilkobling til vann	18	Rengjøring av vaskemiddelskuffen	49
Montere avløpsslangen	19	Rengjøre filteret	50
Tilkobling til strømmettet	20	Rengjøring av maskinens utside	51
ASKO Vaskerom – Hidden Helpers	21	Fjerne dårlig lukt fra vaskemaskinen	51
Beskrivelse av vaskemaskinen	22	Hvis du bruker hardt vann	51
Vaskemiddelskuff	22	Feil: Hva skal jeg gjøre?	52
Innledende innstillinger før bruk	23	Manuell åpning av døra til vaskemaskinen ...	55
Koble maskinen til ConnectLife-appen	25	Feilmeldinger	56
Tips før vasking	28	Service	60
Klessortering	28	Før du tar kontakt med en tekniker	60
Klær	28	Teknisk informasjon	62
Vaskesymboler	29	Lenke til EU EPREL-databasen	62
Vasketøytyper	30	Merknad om lisens for skrifttype	62
Spare tid og energi	30	Samsvarserklæring	63
Økonomi og effektivitet	30	Krav og anbefalinger for Wi-Fi-nettverk	63
Vaskemidler	31	Tabell over forbruksverdier	64
Doseringstilbehør	31	Tabell over funksjoner	67
Flekker	31	KASSERING	68
Farge tekstiler	31		

Kjære kunde!

Takk for at du har kjøpt dette kvalitetsproduktet fra ASKO.

Vi håper det oppfyller alle dine forventninger. Skandinavisk design kombinerer rene linjer, praktisk funksjonalitet og høy kvalitet. Dette er hovedegenskaper ved alle våre produkter og årsaken til at de blir satt så stor pris på over hele verden.

Vi anbefaler at du leser brukerhåndboken før du bruker vaskemaskinen for første gang. I brukerhåndboken finner du dessuten informasjon om hvordan du kan bidra til å beskytte miljøet.

Symbolene nedenfor brukes gjennom hele bruksanvisningen og har følgende betydning:

INFORMASJON!

Informasjon, råd, tips eller anbefaling

ADVARSEL!

Advarsel – generell fare

ELEKTRISK STØT!

Advarsel – fare for elektrisk støt

VARM OVERFLATE!

Advarsel – fare på grunn av varm overflate

BRANNFARE!

Advarsel – brannfare

Original bruksanvisning

TA VARE PÅ BRUKSANVISNINGEN TIL FREMTIDIG BRUK!

Generelt



Les bruksanvisningen nøye og ta vare på den for senere referanse.

- **Ikke bruk vaskemaskinen før du har lest og forstått denne bruksanvisningen.**
- Dette apparatet er ikke beregnet for bruk av personer (inkludert barn) med nedsatte fysiske, sensoriske eller mentale evner, eller som mangler erfaring og kunnskap, med mindre de er under tilsyn eller får instruksjon i bruken av apparatet fra en person som er ansvarlig for sikkerheten.
- **Manglende overholdelse av bruksanvisningen** eller feilbruk av vaskemaskinen kan føre til skader på tøyet eller maskinen og dessuten skade brukeren. Oppbevar bruksanvisningen lett tilgjengelig i nærheten av vaskemaskinen.
- Bruksanvisningen er tilgjengelig på vår hjemmeside på www.as-ko.com.
- **Dette apparatet skal brukes i private hjem og på liknende steder, for eksempel:**
 - personalkjøkken i butikker, på kontorer og på andre arbeidsplasser;
 - gårdshus;
 - av gjester på hoteller, moteller og i liknende miljøer;
 - enklere overnattingssteder («bed and breakfast»).
- **Dette apparatet må ikke brukes i:**
 - fellesrom i leilighetsbygg eller vaskerom.
- Fjern alle transportbolter før du bruker maskinen. Se kapittelet *Før enheten brukes for første gang/ Transportbeskyttelse*.
- Verktøyet for nødåpning av døra er plassert på baksiden av vaskemiddelskuffen.
- Maksimal vaskekapasitet i kg (for programmet Bomull) står på typeskiltet (eller se kapittelet *TRINN 5: Velg program / Programtabell*).

Barn og sikkerhet

ADVARSEL!

Ikke la barn under tre år komme i nærheten av maskinen, hvis ikke de er under konstant oppsyn.

La aldri barn leke med apparatet.

Oppbevar vaskemiddel og tøymykner utilgjengelig for barn.

- Før du lukker døra til vaskemaskinen, må du kontrollere at det ikke er annet enn tøy i den (f.eks. at ingen barn har klatret inn i vaskemaskinen og lukket døra fra innsiden).
- **Aktiver Lås (Lock).** Se kapittelet *Systeminnstillinger*.
- **Vaskemaskinen er produsert i samsvar med alle relevante sikkerhetsstandarder.**
- Denne vaskemaskinen kan brukes av barn fra åtte år og oppover og personer med redusert fysisk, sensorisk eller psykisk kapasitet, eller mangel på erfaring og kunnskap, men bare hvis de er under tilsyn under bruken av vaskemaskinen, er instruert i bruken på en trygg måte og forstår faren ved bruken.
- La aldri barn leke med apparatet.
- Barn skal ikke rengjøre vaskemaskinen eller utføre vedlikeholdsarbeid på den uten tilsyn.

Fare på grunn av varm overflate

VARM OVERFLATE!


Advarsel – fare på grunn av varm overflate

Ved høyere vasketemperaturer vil glasset i døra bli varmt. Vær forsiktig så du ikke brenner deg. La aldri barn leke i nærheten av glassdøra.

Sikkerhet ved tilkobling og installasjon

 ADVARSEL!

Vaskemaskinen skal bare brukes med strømledningen som medfølger.

 ELEKTRISK STØT!

Hvis **strømledningen er skadet**, skal den skiftes av en produsenten, en servicetekniker eller en annen autorisert fagperson for å unngå all fare.

 ADVARSEL!

Vaskemaskinen må ikke kobles til strømmettet ved bruk av en ekstern bryterenhet, slik som en tids innstilling. Den må heller ikke kobles til et strømmett som med jevne mellomrom kobles inn og ut av strømleverandøren.

- Maskinen må kobles til vann og strømforsyning av kvalifiserte fagfolk.
- Reparasjon og vedlikehold som berører sikkerhet eller ytelse, skal utføres av kvalifisert fagpersonell.
- **Ikke installer vaskemaskinen i rom der temperaturen kan synke under 5°C**, for deler på vaskemaskinen kan bli skadet hvis vannet fryser.
- Ventilasjonsåpningene i bunnen av vaskemaskinen må ikke tildekkes med et teppe.
- Etter installasjon må vaskemaskinen stå stille i minst to timer før den kobles til strømmettet.
- Vaskemaskinen må ikke kobles til strømmettet ved hjelp av en skjøteledning.
- Ikke koble vaskemaskinen til stikkontakt beregnet for elektrisk barbermaskin eller hårfønker.

- Vaskemaskinen skal kobles til vanntilførselen ved hjelp av vanninntaksslengen og pakningene som følger med. Vanntrykket må være mellom 0,1 og 1 MPa (cirka 1–10 kp/cm², 1-10 bar, 10–100 N/cm²).
- Bruk alltid en ny inntaksslange ved tilkobling av vaskemaskinen til vannuttaket; ikke bruk gamle inntaksslanger på nytt.
- Enden av avløpsslangen må stikkes ned i en vannavløpsledning.
- Ved feil bruk eller tilkobling av apparatet eller vedlikehold utført av uautoriserte personer, må brukeren selv dekke kostnadene ved eventuelle skader.

Sikker bruk

BRANNFARE!

Ikke bruk vaskemidler som inneholder løsemidler, for dette kan frigjøre giftige gasser, skade maskinen og føre til brann og eksplosjon.

- Bruk bare vaskemidler som er beregnet for vaskemaskinen!
- Bruk bare midler beregnet på tøypleie og vaskemaskin. Vi fraskriver oss ethvert ansvar for skader eller misfarging av pakninger og plastdeler på grunn av feil bruk av bleke- og fargemidler.
- Klorholdige blekemidler kan erstattes av blekemidler på oksygenbase. Hvis klorblekemidler likevel brukes, er det nødvendig å kjøre en nøytraliseringssyklus ved å kjøre bomullsprogrammet på maksimal temperatur. Du oppnår best resultater ved å bruke vaskemidler på hydrogenperoksid- eller oksygenbase.
- Ikke bruk fargestoffer (farger) eller blekemidler (stoffer som misfarger eller fjerner fargestoffer), for de inneholder svovelkomponenter som kan forårsake korrosjon.
- Overdreven bruk av klorholdige produkter kan føre til for tidlig svikt i apparatets komponenter. Dette avhenger av klorkonsentrasjon, eksponeringstid og temperatur.

Sikkerhetsregler

- Før du starter vaskesyklusen, må du trykke på døren på det angitte stedet til den går i lås. Døren kan ikke åpnes når vaskemaskinen går.
- **Vi anbefaler at urenheter fjernes fra vaskemaskintrommelen før første vask** med programmet (Cotton 90°C) (Bomull 90°C) (se *Programtabell*).
- **Etter vaskesyklusen må du stenge vannkranen og trekke støpslet ut av stikkontakten.**
- Bruk bare vaskemaskinen til vasking av tøy, som beskrevet i bruksanvisningen. Maskinen er ikke beregnet på tørrens.
- Ingen sølvioner frigjøres under vaskeprogrammet.
- **Kalkavleiringer fjerner du ved** bare å bruke midler med tilsatt korrosjonsbeskyttelse. Følg produsentens instruksjoner. Avslutt avkalkingen ved å skylle flere ganger eller ved å starte programmet Drum Cleaning for å fjerne eventuelle syrerester (f.eks. eddik osv.).

Overfyllingsvern

- Hvis vannivået i maskinen stiger over normalt nivå, aktiveres oversvømmelsessikringen, som begynner å pumpe ut vannet og stenge vanntilførselen.
- Hvis vannivået ikke synker innen 60 sekunder, avbrytes programmet (se kapittelet *Feil: Hva skal jeg gjøre?*).

Transport/lagring om vinteren

Hvis du transporterer eller lagrer maskinen i kjøretøy eller rom uten oppvarming og der temperaturen kan synke under frysepunktet, må følgende gjøres:

- Rengjør avløpspumpefilteret. Se kapittelet *Rengjøre filteret*.
- Steng vanntilførselen til vaskemaskinen, løsne vanninntaksslangen fra vanntilførselskranen, og vent til vannet renner ut av kranen og slangen.

- Når avløpspumpefilteret er tømt, kan det fremdeles være litt vann igjen i maskinen. Dette har imidlertid ingen betydning og vil ikke ødelegge apparatet.
- Hvis vaskemaskinen skal transporteres, må transportbeskyttelsen monteres på nytt (se kapittelet *Transportbeskyttelse*).

Før enheten brukes for første gang

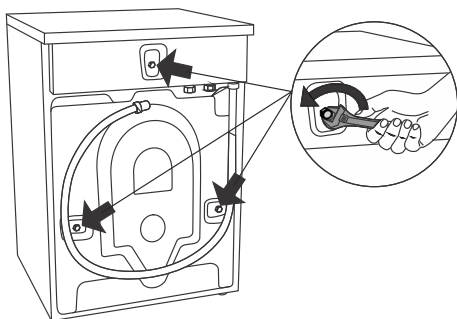
Emballasje

Fjern all emballasjen. Vær forsiktig når du fjerner emballasjen så du ikke skader maskinen med en skarp gjenstand.

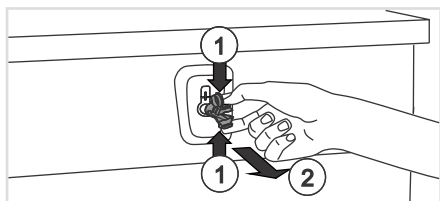
Sorter materialene i samsvar med lokale anbefalinger for avfallshåndtering (se kapittelet *KASSERING*).

Transportbeskyttelse

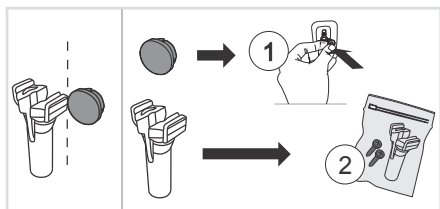
Før du tar apparatet i bruk, må du fjerne de tre transportboltene og plastpluggene som beskytter apparatet under transport.



Løsne og fjern skruene med nøkkel nr. 15 eller 17 (avhengig av modell), som vist på bildene.



Plastpluggene som holder boltene fjernes ved å klemme dem sammen og (1) trekke dem ut (2).



Fjern hettene fra plastpluggene. Skyv hettene inn i hullene (1) der plastpluggene sto. Ta vare på boltene og plastpluggene (2) i tilfelle du må flytte vaskemaskinen igjen.

Art. nr.	ID:
270698	Bolt
551188	Plastdeksel (transportlås)

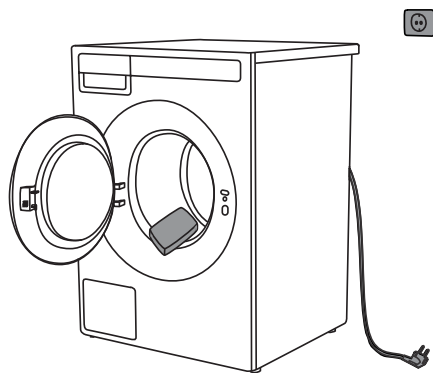
Vennligst bestill tre stykker av hver del!

Før enheten brukes for første gang

⚡ INFORMASJON!

Ved transport av vaskemaskinen må du låse maskinen ved å montere boltene og plastdekslene på nytt. På den måten hindres skade på maskinen på grunn av vibrasjoner under transport. Hvis du har mistet transportboltene eller plastdekslene, kan du bestille nye hos forhandleren.

Rengjøring



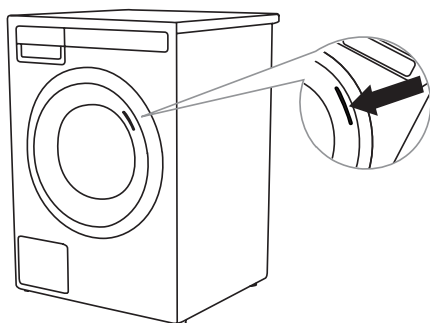
Koble vaskemaskinen fra strømmettet og åpne døra. Rengjør vaskemaskintrommelen utvendig med en fuktig klut og et mildt vaskemiddel.

Koble vaskemaskinen til strømmettet, lukk døren til vaskemaskinen, og kjør renseprogrammet. Se kapittelet *TRINN 5: Velg program/Programtabell*.

⚠ ADVARSEL!

Ikke bruk løsemidler eller rengjøringsmidler som kan skade vaskemaskinen (vennligst følg anbefalingene og advarslene fra produsentene av rengjøringsmiddelet).

Åpne døren



Døren til vaskemaskinen er laget for å åpnes på høyre side. Den har en visuell indikator i form av et klistremerket på forsiden av døren, som tydelig markerer stedet der du skal ta tak i og åpne døren.

Det kan fjernes hvis du ikke synes at det ser pent ut.

Installasjon og tilkobling

INFORMASJON!

Før du kobler vaskemaskinen til strømmettet, må du vente i minst 2 timer til den har nådd romtemperatur.

Riktig plassering

ADVARSEL!

Ikke plasser vaskemaskinen bak en låsbar dør eller skyvedør, eller en dør med hengsel på motsatt side av vaskemaskinens hengsel. Plasser den i rommet slik at døren til vaskemaskinen kan åpnes fritt.

INFORMASJON!

Gulvet der maskinen skal stå, må ha betongbærelag. Det må være rent og tørt, ellers kan vaskemaskinen gli. Du må også rengjøre undersiden av de regulerbare bena.

INFORMASJON!

Vaskemaskinen må stå flatt og stabilt på et solid underlag.

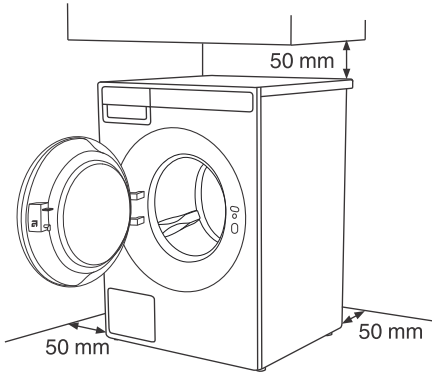
Plassering av vaskemaskinen

Vaskemaskinen kan installeres som en innebygd eller frittstående enhet.

INFORMASJON!

Når vaskemaskinen installeres, skal veggkontakten være fritt tilgjengelig.

Nødvendig klaring rundt vaskemaskinen for optimal ytelse

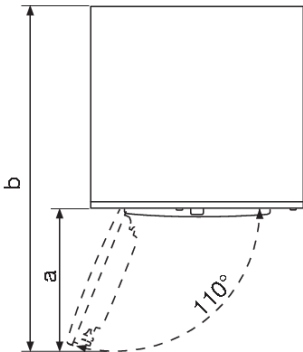


⚠ ADVARSEL!

Vaskemaskinen skal ikke komme borti veggen eller tilstøtende møbler. Dersom minsteavstandene ikke overholdes, kan ikke trygg og riktig bruk av maskinen garanteres. I tillegg er det fare for overoppheting.

Av sikkerhetsmessige må minimumsavstanden mellom baksiden av produktet og veggen være minst 25 mm, og avstanden mellom apparatet og eventuelle møbler ovenfor må være minst 40 mm.

Åpne døra til vaskemaskinen (fugleperspektiv)

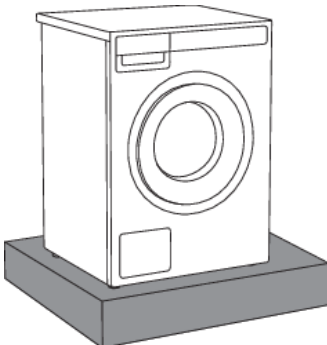


Døren til vaskemaskinen har en bredde (a) på 420 mm.

Vaskemaskinens dybde med døren åpen (b) er 985 mm.

Døren til vaskemaskinen kan åpnes opp til en vinkel på 110°.

Plassering på en sokkel



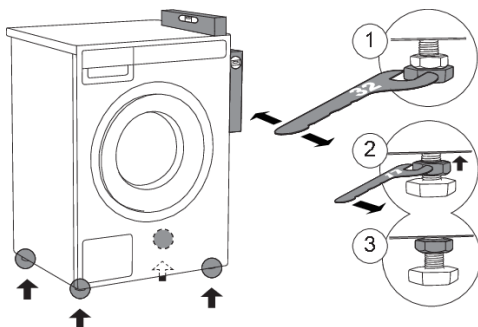
💡 INFORMASJON!

Hvis produktet monteres på en sokkel eller lignende, må produktet festes til sokkelen, slik at det ikke velter. ASKO har originalt tilbehør for dette, komplett med bruksanvisning.

Installasjon og tilkobling

Justere bena på vaskemaskinen

Plasser vaskemaskinen slik at den står støtt. Dette vil redusere vaskemaskinens støy, vibrasjon og bevegelse til et minimum.



1 Vatre vaskemaskinen på langs og på tvers ved å vri de justerbare føttene (med en fastnøkkel nr. 32).

Bena gir mulighet til en justering på +/- 1 cm.

2 Når føttene er stilt inn på riktig høyde, bruker du en fastnøkkel nr. 17 til å trekke til låsemutterne (kontramutterne) godt mot bunnen av maskinen ↑.

3 Skru fast låsemutrene i endeposisjonen.

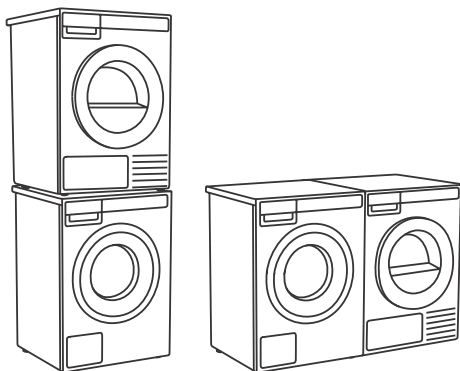
💡 INFORMASJON!

Feil justering av vaskemaskinen med de regulerbare bena kan forårsake vibrasjon, at maskinen glir over rommet og høy driftslyd. Feiljustering av vaskemaskinen dekkes ikke av garantien.

💡 INFORMASJON!

Noen ganger forekommer det uvanlig eller høyere lyd under bruk; dette skyldes som oftest feil installasjon.

Frittstående apparat



Underlaget der enheten plasseres må være rent og flatt.

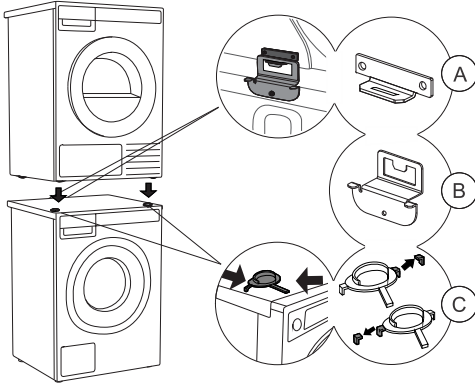
Vaskemaskinen og tørketrommelen kan plasseres ved siden av hverandre.

Bruk de fremre fotfestene og veltesikringen når en tørketrommel skal stables oppå en vaskemaskin. Se neste avsnitt nedenfor.

Stable en ASKO-tørketrommel oppå en ASKO-vaskemaskin

⚠ ADVARSEL!

Det trengs minst to personer til å installere tørketrommelen oppå en vaskemaskin.



Bruk de fremre fotfestene (fothvilerne i plast (C)) og veltesikringen (A+B), som følger med i tørketrommelen, når en tørketrommel skal stables oppå en vaskemaskin.

Hvis vaskemaskinen og tørketrommelen ikke er av samme størrelse, eller hvis du har installert et mellomrom mellom vaskemaskinen og tørketrommelen Hidden Helper, kan du kjøpe en festeplate beregnet på WM86-TD76-kombinasjonen fra forhandleren eller hos reparasjonsverkstedet.

💡 INFORMASJON!

Du finner detaljerte instruksjoner om hvordan du installerer ASKOs tørketrommel på ASKOs vaskemaskinen i instruksjonene som følger med ASKOs tørketrommel.

💡 INFORMASJON!

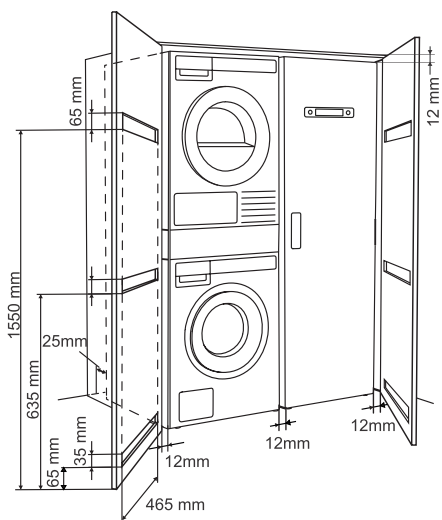
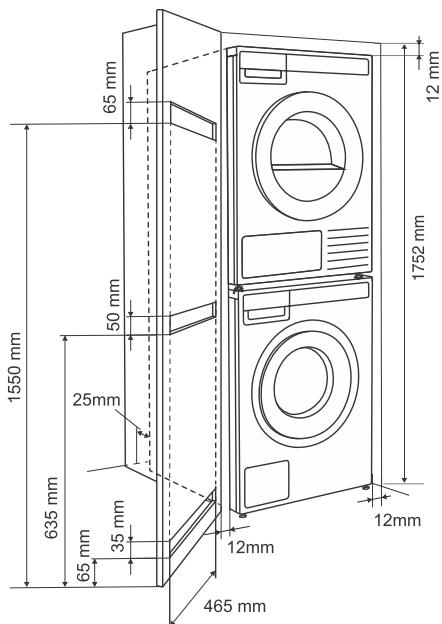
Veltesikringen (A+B) passer til ASKOs vaskemaskiner og kan ikke installeres på vaskemaskiner av andre merker.

💡 INFORMASJON!

Vaskemaskinen du vil montere tørketrommelen på, må tåle vekten av tørketrommelen (se vaskemaskinens merkeplate eller tekniske data).

Alle ASKO vaskemaskiner tåler vekten av tørketrommelen.

Innebygd



Installasjon i et skap

ASKOs frontpanelbrytere gjør det mulig å installere vaskemaskin og tørketrommel i et skap.

Mellom maskinen og skapet eller veggen må det minst være en avstand på 12 mm og en avstand på 25 mm mellom bakkanten på maskinens toppanel og skapet eller veggen. Det anbefales å bruke en dør med sprinkler for å sikre tilstrekkelig ventilasjon. Ellers må det være ventilasjonsåpninger i døren. Figuren viser hvor store ventilasjonsåpningene minst må være.

Ventilasjonskrav for ASKO vaskeromkonsept eller skapinstallasjon

Sørg for at det er en klaring mellom apparatene og skapet eller veggen og minst 25 mm klaring mellom bakre kant av apparatets toppplate og skapet eller veggen.

Hvis skapes lukkes igjen med døren, anbefaler vi dører med kjølespalter for å sikre tilstrekkelig ventilasjon.

Ellers må døren utstyres med ventilasjonsåpninger. Krav til mål på ventilasjonsåpninger finner du i figuren.

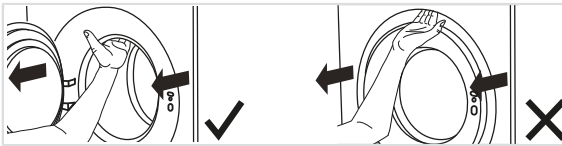
💡 INFORMASJON!

Sørg for at døren til vaskemaskinen kan åpnes uhindret etter installering.

⚠ ADVARSEL!

Manglende overholdelse av anvisningene påvirker apparatets ytelse og kan også føre til feil på apparatet.

Flytting av vaskemaskinen og transport etter installasjon



Hvis du skal flytte vaskemaskinen uten emballasje, må du åpne døra til vaskemaskinen og trekke i apparatet ved å holde i vaskeenheten, som vist på figuren.

💡 INFORMASJON!

Ved lengre transport av maskinen må transportbeskyttelsen brukes (vaskemaskintrommelen må blokkeres). Se kapittelet *Transportbeskyttelse*.

Installasjon og tilkobling

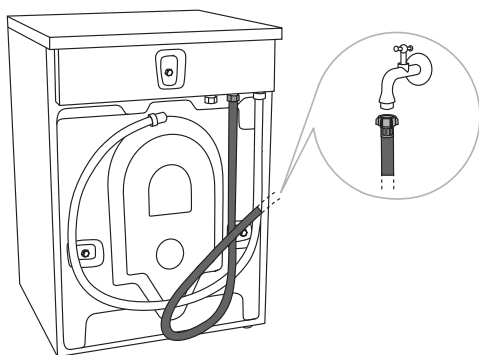
Tilkobling til vann

💡 INFORMASJON!

Vanninnløpsslangen følger med og ligger i vaskemaskinens trommel. Før bruk må den kobles til apparatet og vannforsyningen.

💡 INFORMASJON!

Maskinen må kobles til vanntilførselen av kvalifiserte fagfolk.



STANDARDTIKOBLING

Koble apparatet til ved hjelp av vanninntaksslangen. Vanntrykket må være mellom 0,1 og 1 MPa (cirka 1–10 kp/cm², 1-10 bar, 10–100 N/cm²).

Hvis slangene er nyinstallerte, anbefaler vi at du skyller dem for å fjerne eventuelle urenheter. Ellers kan disse urenhetene tette filteret i vanntilkoblingen på vaskemaskinen og på den måten redusere vanntilførselen.

Vanninnløpsslangen må festes godt slik at slangen er helt tett. Når du har koblet til slangen, må pakningen kontrolleres med hensyn til eventuelle lekkasjer.

💡 INFORMASJON!

Bruk bare inntaksslangen som følger med maskinen. Ikke benytt brukte slanger eller andre typer slanger.

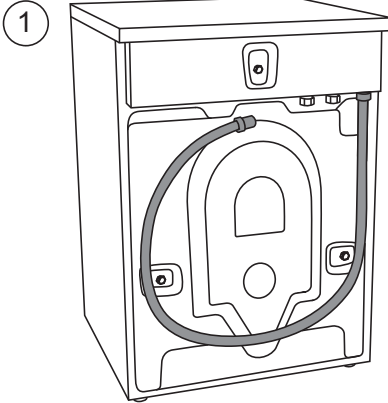
💡 INFORMASJON!

Hvis tilkoblingen til vannslangen er av annen dimensjon enn kranen (for eksempel 3/4" → 1/2"), må du bruke en adapter.

💡 INFORMASJON!

Når du kobler til inntaksslangen, må du koble den til slik at det gir tilstrekkelig og uhindret vanntilførsel.

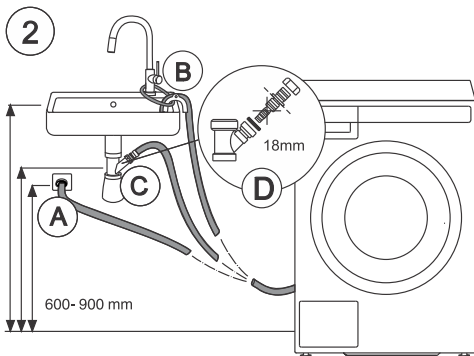
Montere avløpsslangen



Ved levering har vaskemaskinen en avløpsslange festet til bakveggen (figur 1) som må kobles til avløpet.

⚠ INFORMASJON!

Hvis avløpsslangen ikke er riktig festet, kan trygg og riktig drift av maskinen ikke garanteres.



Avløpsslangen kan installeres på tre måter (se figur 2):

- 1 I et veggavløp med vannlås (A), som må installeres slik at det er mulig å rengjøre den;
- 2 I en vask eller et badekar (B). Bruk en hysing til å feste slangen gjennom åpningen i bendet slik at den ikke faller ned på gulvet;
- 3 Rett i vaskens avløp (C). Avløpsslangen må ha en diameter på minst 4 cm. Slangens innvendige diameter skal være minst 18 mm (D).

Enden på avløpsslangen kan ikke være mer enn 900 mm og minst 600 mm fra bakken. Den nedre posisjonen (60 cm) er alltid å anbefale. Kontroller at avløpsslangen ikke er bøyd.

Installasjon og tilkobling

Tilkobling til strømnettet

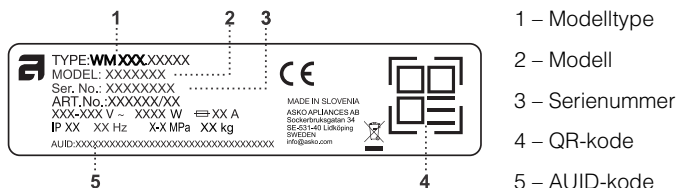
ELEKTRISK STØT!

Etter installasjon må vaskemaskinen stå stille i minst to timer før den kobles til strømnettet.

Koble apparatet til en jordet stikkontakt. Etter installering skal stikkkontakten være fritt tilgjengelig. Stikkkontakten skal være jordet (i samsvar med gjeldende forskrifter).

Tilkobling ved levering

Informasjon om vaskemaskinen står på merkeskiltet.



1 – Modelltype

2 – Modell

3 – Serienummer

4 – QR-kode

5 – AUID-kode

Bruk jordfeilbryter type A.

ELEKTRISK STØT!

Vi anbefaler å bruke overspenningsvern (overvoltage protection) for å beskytte maskinen ved lynnedslag.

ADVARSEL!

Vaskemaskinen må ikke kobles til strømnettet ved hjelp av en skjøteledning.

INFORMASJON!

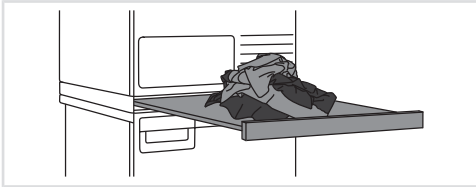
Ikke koble vaskemaskinen til stikkontakt beregnet for elektrisk barbermaskin eller hårfønker.

INFORMASJON!

Reparasjon og vedlikehold som berører sikkerhet eller ytelse, skal utføres av kvalifisert fagpersonell.

ASKO Vaskerom – Hidden Helpers

En Hidden Helper (enkel hylle, kurv eller strykebrett) kan monteres mellom vaskemaskinen og tørketrommelen eller oppå et av apparatene.



SLIM – Enkel hylle

Uttrekkshylle. Den kan brukes som ekstra flate til sammenlegging av klær, sortering av sokker og oppbevaring. Den gjør det også mye enklere og lettere å ta ut tøyet. Den kan installeres mellom vaskemaskinen og tørketrommelen.



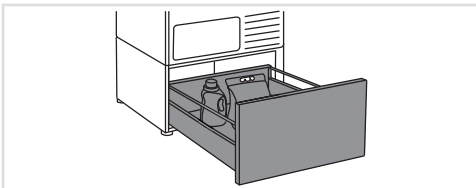
BASKET – Kurv

En stor uttrekkskurv som er lett tilgjengelig med trykk og trekk-åpning av døren. Praktisk når du tar ut tøyet og bærer det til kleskapet eller arbeidsbenken for stryking og sammenlegging.



IRONING BOARD – Strykebrett

Strykebrettet er en smart løsning. Det er alltid lett tilgjengelig når du skal stryke klær, og det kan enkelt, trygt og usynlig ryddes bort når det ikke er i bruk.



A PEDESTAL DRAWER – En sokkelskuff

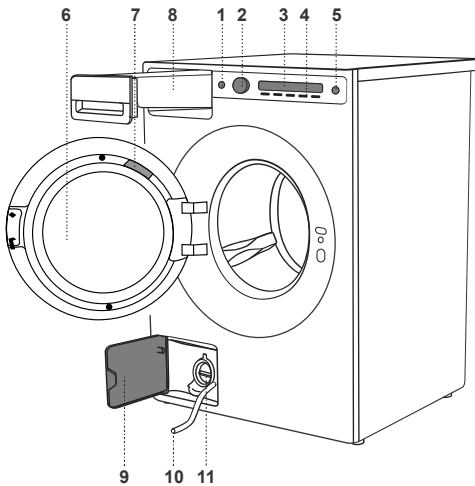
En praktisk oppbevaringsskuff med en høyde på 30 cm. Den er perfekt til oppbevaring av vaskemiddel, tøyemykner, kleshengere, klesklyper, bruksanvisninger og andre praktiske ting til vaskerommet.

Sokkelskuffen monteres under vaskemaskinen eller tørketrommelen.

Tilgjengelighet avhenger av marked

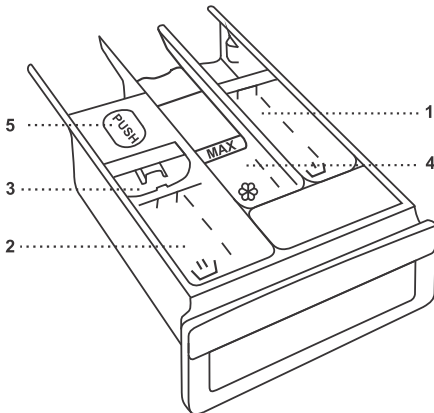
BETEGNELSE	Hvit ART.- nr.	Titan ART.- nr.	Svart grafitt ART.- nr.
SLIM	HS60W - 746295	HS60T - 746296	HS60G - 746297
BASKET	HB150W - 746298	HB150T - 746299	HB150G - 746300
IRONING BOARD	HI150W - 746311	HI150T - 746312	HI150G - 746314
A PEDESTAL DRAWER	HP320W - 746315	HP320T - 746316	HP320G - 746317

Beskrivelse av vaskemaskinen



1. Hovedbryter for å slå Av/På (On/Off)
2. Programvelger
3. Display (Display)
4. Programknapper
5. Knappen Start/Pause (Start/Pause)
6. Vaskemaskinens dør
7. Typeskilt med informasjon om vaskemaskinen (på innsiden av døren til vaskemaskinen) med QR- og AUID-kode
8. Vaskemiddelskuff
9. Deksel til avløpsfilter
10. Dreneringsslange
11. Avløpspumpe (montert bak pumpefilteret)

Vaskemiddelskuff

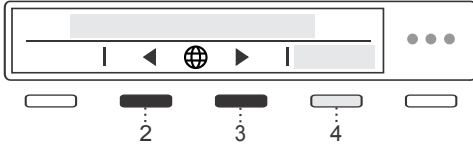


1. Kammer til forvask
2. Kammer for flytende vaskemiddel til hovedvask
Bruk den sammenleggbare sperren (3).
3. Kammer for pulvervaskemiddel til hovedvask
Ikke bruk den sammenleggbare sperren (3).
4. Kammer for tøymykner
5. Spak for fjerning av vaskemiddelskuff

Innledende innstillinger før bruk

Når maskinen er koblet til (se kapittelet *Installasjon og tilkobling*) og slås på for første gang, må du først stille inn følgende innstillinger:

1. Velg språk (Language)



Bruk knappene 2 og 3 for å navigere i listen over språk, og velg ønsket språk.

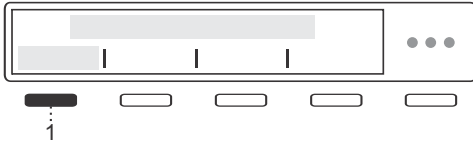
Bekreft valget ved å trykke på 4 Lagre (Save).

ADVARSEL!

Etter at språket er valgt, informerer produktet deg om at du må fjerne all transportbeskyttelse fra maskinen. Hvis du allerede har gjort det, fortsetter du med å stille inn maskinen ved å trykke på 4 Bekreft (Confirm).

Når du har valgt språk, vrir du knappen med klokken og velger innstillingen for å stille inne måleenheter.

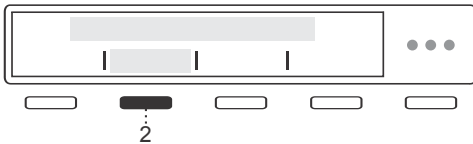
2. Enhetsinnstillinger (Unit settings)



Temperaturenhet (Temperature unit)

Trykk på 1 for å stille inn måleenheten for temperatur:

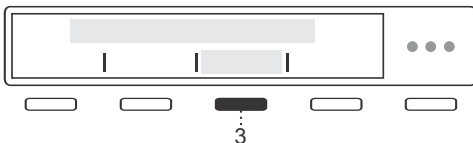
- Celsius **°C** eller
- Fahrenheit **°F**.



Væskeenhet (Liquid unit)

Trykk på 2 for å stille inn måleenheten for væsker:

- Milliliter **ml** eller
- Spiseskjeer **tbsp.**



Vektenhet (Weight unit)

Trykk på 3 for å stille inn måleenheten for vekt:

- Kilogram **kg** eller
- Pounds **lbs.**

Bekreft valget ved å trykke på 4 Lagre (Save).

3. Vannhardhet



Trykk på 2 og 3 for å velge vannhardhet blant følgende alternativer: Bløtt / Normalt / Hardt.

Innledende innstillinger før bruk

Få mer informasjon ved å trykke på 1 Informasjon.

Slik finner du ut hvor hardt vannet er:

- bruk en teststrimmel,
- kontakt det lokale vannverket.

Du finner en tabell for vannhardhet i kapittelet *Systeminnstillinger/Vannhardhet (Water hardness)*.

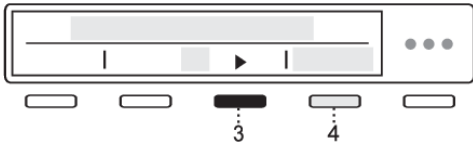
Vaskemiddelmengden avhenger også av vannets hardhet. For detaljer, se utenpå vaskemiddelpakken. Kontakt det lokale vannverket for å finne ut hvor hardt vannet er der du bor.

💡 INFORMASJON!

Alle apparater testes før de sendes fra fabrikk.

Derfor kan det være litt restvann i avløpspumpefilteret. Dette har imidlertid ingen betydning og vil ikke ødelegge apparatet.

4. Wi-Fi innstillinger



Du kan slå på wifi-tilkoblingen ved å trykke på 3 og bekrefte valget ved å trykke på 4 Lagre (Save).

Hvis du har slått på wifi-tilkoblingen, kan du gå til fremgangsmåten for oppsett i kapittelet nedenfor *Hvordan slår jeg på Wi-Fi på enheten?*

Hvis du ikke vil stille inn WiFi-tilkoblingen akkurat nå, bruker du programvelgeren for å gå videre.

Vaskemaskinen er nå klar til bruk.

Koble maskinen til ConnectLife-appen

ConnectLife er en avansert smarthjemplattform som legger til rette for sømløs tilkobling mellom mennesker, enheter og tjenester. Med ConnectLife-appen kan du enkelt overvåke og håndtere smartenheten dine, motta varsler direkte til smartenheten og oppdatere programvare (hvilke funksjoner som er tilgjengelige, avhenger av maskinen og hvor du befinner deg).

For å koble smartenheten din til ConnectLife-plattformen trenger du et wifi-nettverk (2,4 GHz-nettverk støttes) og en smartenhet med ConnectLife-appen.

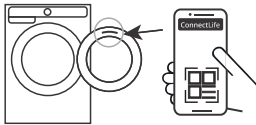


TRINN 1: Last ned ConnectLife-appen ved å skanne QR-koden som følger med eller ved søke etter den i den utvalgte appbutikken din.

TRINN 2: Installer ConnectLife-appen, og opprett en konto.

TRINN 3: I ConnectLife-appen går du til menyen «Legg til enhet» og velger riktig type enhet. Skann deretter QR-koden (den finner du på typeskiltet på apparatet; du kan også angi AUID / SN-nummeret manuelt).

TRINN 4: Appen veileder deg deretter gjennom hele prosessen med å koble apparatet til smarttelefonen.



Etter vellykket tilkobling kan maskinen fjernstyres via appen.

Praktiske tips for smartenheten din

📢 INFORMASJON!

Du finner QR-koden til enheten som appen trenger under installasjonsprosessen på maskinens typeskilt (se kapittelet: *Service*).

Hvordan slår jeg på Wi-Fi på enheten?

1. Slå på maskinen. I hovedmenyen bruker du programvelgeren for å velge *Systeminnstillinger* (*System settings*). Bekreft valget ved å trykke på (4) (Enter).
2. Vri programvelgeren til høyre, og velg *Wifi-innstillinger* (*Wi-Fi settings*). Bekreft valget ved å trykke på (4) (Enter).
3. Hvis *Wifi-system* (*Wi-Fi system*) ikke er slått på, slår du det på ved å trykke på (3).
4. Bruk programvelgeren for å velge *Tilkoblingsoppsett* (*Connection setup*), og trykk på (3) (Enter). Trykk på (4) *Neste* (*Next*).
5. Hvis du ennå ikke har installert ConnectLife-appen på smarttelefonen din (eller en annen smartenhet), installerer du den nå (skann QR-koden på skjermen), oppretter en brukerkonto og logger på.
6.
 - Åpen menyen *Legg til enhet* i ConnectLife-appen.
 - Følg instruksjonene i ConnectLife.
 - Velg type apparat.
 - Skann QR-koden (du finner på maskinens typeskilt).
 - Trykk på (4) *Neste* (*Next*) på maskinen.
 - 5-minutters nedtelling starter. I løpet av denne tiden må du koble appen til maskinen.

Innledende innstillinger før bruk

- I ConnectLife-appen får du informasjon om hvordan du skal legge inn nødvendige data for at maskinen skal kunne koble seg til nettverket.

Hvordan aktiverer jeg fjernstart av apparatet?

I hovedmenyen vrir du programvelgeren til venstre for å velge *Fjernstart (Remote start)*. Aktiver ved å trykke på knappen Start/Pause (døren må være lukket). Displayet viser nå (*Remote start/Activated*).

Maskinen er nå klar for fjernstyring gjennom ConnectLife.

INFORMASJON!

Fjernstart (Remote start) vil være aktivert de neste 24 timene med mindre det blir avbrutt. I løpet av denne tiden kan maskinen gå til hvilemodus og slå av displayet. Hvis dette skjer, forblir logoen tent, noe som betyr at *Fjernstart (Remote start)* fortsatt er aktivert.

Hvordan legger jeg til en annen bruker eller flere brukere?

Se kapittelet *Hvordan slår jeg på Wi-Fi på enheten?*, og les punkt 1 og 2.

Bruk programvelgeren for å velge *Legg til enhet (Add device)*, og trykk på (3) *Enter (Enter)*. Hvis du som ny bruker ennå ikke har installert ConnectLife-appen, installerer du den på smartenheten din.

- I ConnectLife-appen går du til menyen *Legg til enhet* og følger instruksjonene.
- Trykk på (4) *Neste (Next)* på maskinen.
- - 3-minutters nedtelling starter. I løpet av denne tiden må du koble appen til maskinen.
- Deretter kan du fullføre og bekrefte innstillingene i appen.

Hvordan fjerner jeg brukerne?

Hvordan fjerner jeg en bruker (Fjern enhet) (Remove device)?

Se kapittelet *Hvordan slår jeg på Wi-Fi på enheten?*, og les punkt 1 og 2.

Bruk programvelgeren for å velge *Fjern enhet (Remove device)*, og trykk på (3) *Enter*. Trykk på (4) *Ok* Følg instruksjonene på appens skjerm.

INFORMASJON!

Dette trinnet fjerner alle aktive brukere fra maskinen. Hvis du vil fjernstyre maskinen igjen, må du gjenta prosessen for å legge til en bruker .

Hvilken Wi-Fi-ruter kan jeg bruke?

Det er bare 2,4 GHz-nettverk som støttes. Hvis ConnectLife-appen ikke finner det lokale nettverket under oppsettet, må du kontrollere følgende:

- Bruker ruterens frekvensen 2,4 GHz?
- Er nettverket skjult?
- Er signalet sterkt nok?

Har du flere spørsmål?

Besøk oss på www.connectlife.io eller kontakt oss på hello@connectlife.io.

Ekstern oppgradering av programvaren

Når du får melding om en programvareoppdatering, kan du velge å oppdatere programvaren fra appmenyen i innstillingene dine. Hvis du bekrefter, utføres oppdateringen. Maskinen må være i hvilemodus mens dette skjer (mer om hvilemodus i kapittelet *Tabell over forbruksverdier*).

Kontroller valgene for oppdatering av programvaren i ConnectLife-appen.

Tips før vasking

Dette kapitlet inneholder en rekke tips og gode råd om hvordan tøyet kan klargjøres for vasking.

Før du bruker vaskemaskinen, må du forsiktig fjerne alle faste gjenstander og partikler fra tekstilene du vil vaske for å forhindre skade på maskinen eller tilstopping av pumpefilteret. Dette gjelder (kontroller også alle lommer og klaffer):

- faste gjenstander (f.eks. skruer, klips, små steiner, høy osv.),
- matrester (f.eks. bein, tørket deig osv.),
- tørkede partikler av byggematerialer (f.eks. mørtel, sand, gjørme osv.).

⚠ ADVARSEL!

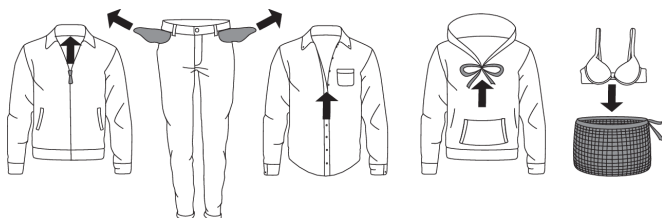
Produsenten påtar seg intet ansvar for funksjonsfeil som følge av manglende overholdelse av disse instruksjonene, som også kan påvirke garantiens gyldighet. Videre dekker ikke produsenten servicekostnader knyttet til fremmedlegemer i pumpen eller pumpe rengjøring.

Klessortering

Sorter tøyet etter:

- hvor skittent det er,
- farge,
- materiale,
- tillatt vasketemperatur.

Klær



- Sorter tøyet etter tekstiltype, farge, tilsmussingsgrad og tillatt vasketemperatur (se *Programtabel*).
- Vask tøy som avgir mye lo og fibrer atskilt fra annen klesvask.
- Tøm lommene. Mynter, spiker osv. kan skade maskinen og stoffet.
- Knepp igjen knapper og lukk glidelåser, knytt sammen bånd og vring lommer; fjern eventuelle metallklips som kan skade vasketøyet og vaskemaskinen innvendig eller stoppe til avløpet.
- Vring ømfintlige plagg. Dette vil redusere faren for slitasje og falming.
- Legg ekstra ømfintlige klær og små ting i en vaskepose som er beregnet til formålet. (Tørkeposer er tilgjengelige som ekstra tilbehør.)

Vaskesymboler

Følg vaskesymbolene.

Symbol for stell av tekstiler:

Normal vask;





Sensitivt tøy

 	Maks. vasketempera- tur 90°C	 	Maks. vasketemperatur 40 °C		Kun handvask
 	Maks. vasketempera- tur 60°C	 	Maks. vasketemperatur 30°C		Tåler ikke vask


Bleking

	Bleking i kaldt vann		Tåler ikke bleking
---	----------------------	---	--------------------







Tørrens

	Tørrens med alle midler		Perkloretylen R11, R113, petroleum
	Tørrens i parafin, ren sprit og i R113		Tåler ikke tørrens

Stryking

	Stryk på maks. 200°C		Stryk på maks. 110°C
	Stryk på maks. 150°C		Tåler ikke stryking

Tørking

Lufttørking		Trommeltørking	
	Tørkes flatt		Tørking ved høy temperatur
	Tørkes uten sentrifugering		Tørking ved lav temperatur
	Tørkes på klessnor eller kleshenger		Tåler ikke tørketrommel

Tips før vasking

Vasketøytyper

Farget bomull

Vasketøy laget av farget bomull som skal vaskes på 40 °C, skal først vaskes ved en temperatur på 60 °C for å fjerne overflødig fargestoff. Hvis dette ikke gjøres, er det fare for at fargestoff vaskes ut av slike plagg. Bruk vaskemiddel uten blekemiddel for å bevare tekstilets farge.

Ubleket lin

Ublekede linstoffer skal vaskes på 60 °C med et rengjøringsmiddel som ikke inneholder blekemiddel eller optiske blekemidler. Svært skittent lintøy kan noen ganger vaskes på høyere temperaturer, men ikke gjør dette for ofte, da varme kan ødelegge glansen og styrken til lin.

Ull

Disse stoffene er beregnet enten for maskinvask eller håndvask. Ull-/håndvaskprogrammet er like skånsomt eller til og med mer skånsomt enn reell håndvask.

Ull er særlig sensitiv mot vasking og lignende prosedyrer.

Når du velger programmet Ull/Håndvask (Wool/Hand Wash), må du bruke vaskemiddel for ull og ikke bruke tøymykner.

Hvis du ikke vil sentrifugere klærne, velger du en innstilling uten sentrifugering (se kapittelet *TRINN 6: Velge programinnstillinger*). De fleste klær tåler imidlertid en kort sentrifugering. Den høyeste tilgjengelige sentrifugeringshastigheten er 800 o/min.

Viskose og syntetiske fibrer

Stoffer i viskose og enkelte syntetiske fibrer er svært følsomme og krever mye plass for ikke å bli krøllete. Fyll i den anbefalte tøymengden for programmet før vask, og velg et program med sentrifugeringshastighet på ikke mer enn 1200 o/min.

INFORMASJON!

Viskose og acetater er skjøre når de er våte.

Spare tid og energi

Spar tid ved å bruke Hastighetsmodus (Speed mode), og spar strøm med Eco (Økologisk) vaske-modus (Green mode).

Økonomi og effektivitet

Du kan spare mye energi ved ikke å bruke programmene som kjører med høyere temperaturer.

Velg programmet Hurtig (QuickPro) hvis du bare vil friske opp tøy, eller bruk Tidsprogram (Time program). Da sparer du vann og strøm.

Ved å velge maksimal sentrifugeringshastighet vil strømforbruket bli redusert hvis du tørker klærne i en tørketrommel eller et tørkeskap.

Vaskemidler

INFORMASJON!

Vaskemidler som er merket som miljøvennlige, er mindre skadelige for miljøet.

Bruk alltid vaskemiddel beregnet på maskinvask.

Når du bruker flytende tøypleieprodukter, anbefaler vi at du fortynner dem med vann for å hindre at vaskemiddelskuffen går tett.

Flytende vaskemidler er beregnet for vaskeprogram uten forvask.

Følg anbefalingene fra vaskemiddelprodusentene ved tilsetning av vaskemiddel. Anbefalt mengde vaskemiddel for bestemte tøymengder og hardhetsnivåer for vannet er angitt på vaskemiddelets emballasje.

Doseringstilbehør

Bruk tilbehøret fra produsenten av rengjøringsmiddelet til å dosere rengjøringsmidler på riktig måte, særlig flytende rengjøringsmidler.

Flekker

Hvis klærne dine er tilsølt med gjenstridige flekker (blod, egg, kaffe, gress osv.), må de behandles riktig før vasking. Deretter vasker du tøyet med spesialprogrammer (hvis vaskemaskinen har slike).

Før du bruker spesielle flekkfjerningsmidler, kan du prøve naturlige metoder som ikke skader miljøet, på mindre vanskelige flekker.

Men husk at rask handling er nødvendig! Væt flekken med en svamp eller et papirhåndkle, skyll med kaldt (lunkent) vann – men aldri med varmt vann!

Ved bruk av blekemiddel eller flekkfjerningsmiddel er det fare for rust (korrosjon) og misfarging.

ADVARSEL!

For å beskytte miljøet fraråder vi bruk av sterke kjemikalier.

Ikke bruk kjemiske stoffer eller midler. Bruk bare vaskemiddel som fjerner flekker.

Farge tekstiler

Hvis du vil farge tekstiler i maskinen, velger du programmet Bomull (Cotton), der du kan velge funksjonen Superskylling (Super Rinse). Velg temperatur i samsvar med anbefalingene fra fargeprodusenten. Hvis du farger blandingstekstiler som polyester/bomull, må du velge en lav sentrifugeringshastighet.

Bruk programmet Trommelrengjøring (Drum Cleaning) etter farging. Bruk vanlig mengde vaskemiddel.

Ved bruk av blekemiddel eller flekkfjerningsmiddel er det fare for rust (korrosjon) og misfarging.

ADVARSEL!

For å beskytte miljøet fraråder vi bruk av sterke kjemikalier.

Tips før vasking

Hvis du vasker på lave temperaturer og/eller med flytende vaskemidler, er det fare for utvikling av mikroorganismer og en ubehagelig lukt i vaskemaskinen. La døren til vaskemaskinen stå åpen etter hver vask slik at maskinen får tørke. Hvis du merker en ubehagelig lukt, kjører du programmet (Drum Cleaning).

Kalkavleiringer forhindrer og fjerner du ved bare å bruke midler med tilsatt korrosjonsbeskyttelse. Følg instruksjonene fra produsenten av rengjøringsmidlet. For å fjerne kalkavleiringer anbefaler vi at du starter programmet (Drum Cleaning). Tilsett spriteddik (2 dl).

Unngå å kjøre maskinen med lite tøy, da dette fører til unødvendig energibruk og dårligere vaskemaskinytelse.

Du kan spare energi og vann ved å fylle opp vaskemaskinen til kapasiteten som er angitt av produsenten for hvert program.

Vaskeprosess, trinn for trinn (1–8)

TRINN 1: Sorter tøyet

Se kapittelet *Tips før vasking*.


⚠ INFORMASJON!

Bruk en vaskepose til BH-er med spiler. Tøm lommene. Mynter, spiker osv. kan skade maskinen og stoffet.

TRINN 2: Slå på hovedbryteren

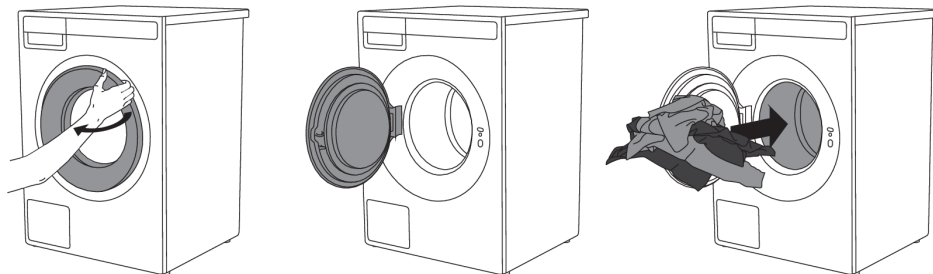


Av/På

Trykk  knappen av/på (On/Off).

TRINN 3: Åpne døra til vaskemaskinen og legg inn tøyet

Åpne døra til vaskemaskinen ved å trekke håndtaket mot deg.



Plasser tøyet i maskinrommelen.

Før du gjør dette, må du kontrollere at trommelen er tom.

Ikke ha for mye i trommelen!

Hvis vaskemaskinrommelen er for full, vil ikke tøyet bli vasket like grundig.

TRINN 4: Tilsett vaskemiddel og tøymykner

Anbefalt mengde vaskemiddel er vanligvis angitt på vaskemiddelpakken. Hvis du vasker mindre mengder tøy, kan du redusere vaskemiddelmengden.

Følg anbefalingene fra produsenten med hensyn til egnet type vaskemiddel for bestemte temperaturer, tøymengde og vannhardhet.

Vaskeprosess, trinn for trinn (1–8)

Pulvervaskemiddel

INFORMASJON!

Vi anbefaler tilsetning av pulvervaskemiddelet rett før vaskesyklusen. Ellers må du passe på at vaskemiddelkammeret i vaskemiddelskuffen er helt tørt før du har oppi pulvervaskemiddelet. Hvis ikke du gjør dette, kan pulvervaskemiddelet klumpe seg før vaskeprosessen starter.

Flytende vaskemiddel

Hvis du bruker flytende vaskemiddel og tøymykner, må du følge anbefalingene fra produsenten av vaskemiddelet. Hvis du bruker tykke vaskemidler, anbefaler vi at du benytter vaskeballene. Bruk skilleplaten (3) i vaskemiddelskuffen; se figuren i kapitlet *Beskrivelse av vaskemaskinen* *Beskrivelse av vaskemaskinen* *Vaskemiddelskuff*.

Hell det flytende vaskemiddelet i kammeret for hovedvask (1).


Vaskeball eller vaskenett

Hvis du bruker vaskeball eller vaskenett, legger du det rett i trommelen og velger et program uten forvask.

INFORMASJON!

For store mengder vaskemiddel gir ikke bedre vaskeresultater. Det vil heller føre til skumming og øke den negative innvirkningen på miljøet. Vi anbefaler bruk av mindre vaskemiddel. Øk bare doseringen hvis du ikke er fornøyd med vaskeresultatene.

Tøymykner

Hell tøymykneren i vaskemiddelskuffen, i kammeret med symbolet . Følg anbefalingene på emballasjen til tøymykneren.

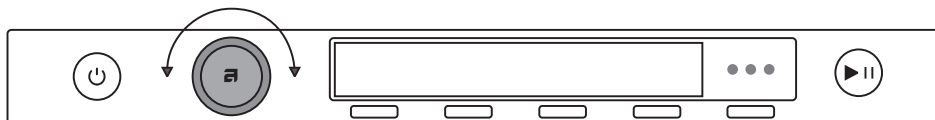
INFORMASJON!

Ikke fyll tøymyknerkammeret over maks.-merket (maksimalt angitt nivå). Hvis du gjør dette, vil tøymykneren tilsettes i vaskemaskintrommelen for tidlig, noe som fører til dårligere vaskeeffekt.

Vaskeprosess, trinn for trinn (1–8)

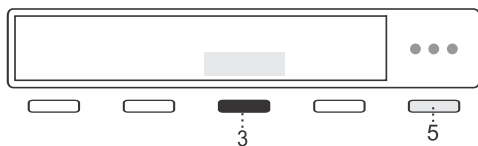
TRINN 5: Velg program

Velg programmet ved å vri programvelgeren i begge retninger.



Velg programmet avhengig av tøype og grad av tilsmussing på tøyet (se kapittelet *Tips før vasking*).

Beregnet programtid vises på displayet.



Når programmet er valgt, kan du trykke på tast 5 og deretter tast 3 Informasjon for å vise en kort beskrivelse av programmet og maksimal tøymengde.

Ekstra programinnstillinger kan også velges for hvert program. Se *TRINN 6: Velge programinnstillinger*.

Programtabell

Program	Kapasitet (kg)	Sentrifugerings-hastighet (o/min)	Beskrivelse
Eco 40-60 1)	9 FL	1400	Vaskesyklus, kan vaske normalt skittent bomullstøy som kan vaskes på 40 °C eller 60 °C. Programmet brukes til å vurdere samsvar med EUs økodesignlovgivning.
Hvitvask (White laundry) cold–90°C	4.5 HL	1400	Bruk programmet for hvitvask til normalt til ekstra skittent, hvitt tøy. Velg lavere temperatur for mindre skittent tøy og høyere temperatur for svært skitne klær.
Kulørt vask (Coloured laundry) cold–60°C	4.5 HL	1200	Dette programmet brukes til vask av farget tøy med spesialvaskemiddel for farget tøy. Vi anbefaler at mørke plagg vrenses.
Blandet/syntetvask (Mix Synthetic) 2) cold–60°C	4	1200	Programmet MIX/Syntetisk er tilpasset klær laget av syntetiske og blandede fibre eller viskose og for enkel pleie av bomullstøy.
Finvask (Delicates) cold–40°C	4	800	Program for sensitive plagg av syntetiske og blandede fibrer eller for lettstelt bomull eller viskose. Det kan også brukes til puter, vatterte jakker og lignende plagg, for det bruker mye vann til vasken. Les vaskeanvisningene nøye. Hvis ytterlaget har en membran, må du ikke bruke tøymykner. Vasketemperaturen kan velges inntil 40 °C, og sentrifugeringscyklusen kan stilles inn opptil 1000 o/min.

Vaskeprosess, trinn for trinn (1–8)

Program	Kapasitet (kg)	Sentrifugerings- hastighet (o/min)	Beskrivelse
Ull/Håndvask (Wool/Hand wash) cold–40°C	2	800	Skånsomt vaskeprogram for vask av ull, silke og klær som krever håndvask. Maksimal temperatur er 40°C. Dette programmet har en kort sentrifugeringsssyklus. Den høyeste sentrifugeringshastigheten er 1200 rpm. Ikke bruk tøymykner sammen med dette programmet!
Bomull (Cotton) 2) cold–90°C	9 FL	1400	Bruk programmet Bomull til å vaske normalt skittent bomullstøy. Velg mellom ulike vasketemperaturer. Sentrifugeringshastigheten kan stilles inn etter ønske. Programtiden og vannmengden justeres etter tøymengden. Velg forvask eller funksjonen for høyt vannivå for svært skittent tøy. For kunder med allergi anbefaler vi funksjonen Superskylling for bedre skylling av tøyet.
Sportsklær (Sportswear) 30°C–60°C	3.5	1200	Dette programmet egner seg til vask av klær med membraner, vannette klær og pustende klær som krever enkel pleie. Det passer til sportsplagg av blandede materialer. Det kombinerer lav temperatur med skånsom tromling. Ikke bruk tøymykner sammen med dette programmet!
Yttertøy (Outerwear) cold–40°C	3.5	800	Programmet passer for vask av vinterjakker, frakker og alt yttertøy som er svært skittent.
Tidsprogram (Time program) cold–60°C	2	1400	Bruk Tidsprogram for å stille inn programtiden fra 20 minutter til 2 timer. Velg vasketid og temperatur etter hvor skittent tøyet er.
Jeans (Jeans) cold–40°C	3.5	1200	Program for vasking av jeans. På grunn av høyere vannivå og ekstra skylling blir det ikke vaskemiddelflekker på buksene. Det bruker lave temperaturer og 1200 o/min.
Skjorter/Bluser (Shirts/Blouses) cold–60°C	3	1000	Dette programmet vasker krager og mansjetter uten å krølle dem. Vasken skjer ved lav temperatur, med ekstra mye vann og skånsom tromling.
Sengetøy/Håndklær (Beddings/Towels) 30°C–90°C	5	1400	Dette programmet brukes til å vaske sengetøy, puter og mer omfangsrik klesvask. Ukentlig vask av sengetøyet vil fjerne hudrester og midd.
Dun (Puh) cold–40°C	3.5	1200	Bruk dette programmet for å vaske tepper, frakker, vester eller jakker. Legg plaggene i maskinen slik at de ikke berører gummipakningen eller glasset.

Vaskeprosess, trinn for trinn (1–8)

Program	Kapasitet (kg)	Sentrifugerings-hastighet (o/min)	Beskrivelse
Opp-friskning (Steam Refresh)	1.5	/	Programmet inkluderer mykgjøring og desinfisering av klærne. Oppfriskning med damp reduserer eller fjerner behovet for stryking. Etter dampoppfriskning kan tøyet være litt fuktig eller inneholde små mengder vann.
Impregnering (Waterproofing)	3.5	400	For impregnering av plagg med spesielle midler som øker vannmotstanden.
Skylling (Rinse)	9 FL	1400	Programmet passer til tøy som bare trenger skylling, og til rengjøring av kluter og mopper.
Sentrifugering (Spin)	9 FL	1400	Bruk programmet når du bare vil sentrifugere tøyet.
Utpumping (Drain)		/	Hvis du bare vil pumpe ut vannet fra vaskemaskinen, velger du programmet Tømming (Drain).
Rengjøring av trommel (Drum Cleaning)		/	Dette programmet brukes til å rengjøre trommelen og fjerne rester av vaskemiddel og bakterier. For å velge programmet dreier du programvelgeren til venstre eller høyre til posisjonen Drum clean (Selvrenseprogram). Ingen andre tilleggsfunksjoner kan velges. Trommelen må være tom. Ikke doser vaskemiddel eller tøymykner! Du kan tilsette litt spritteddik (ca. 2 dl) eller natron (1 spiseskje eller 15 g) for effektiv avkalking. Vi anbefaler at du bruker programmet minst én gang i måneden.

- 1) Testprogram for samsvar med forordning (EU) nr. 2019/2023 om økodesign og forordning nr. 2019/2014 om energimerking.
- 2) Informasjon for testinstitutter: Under en test i samsvar med gjeldende standard EN60456, må du velge maksimal mulig sentrifugehastighet.

FL Full maskin (Full Load)

HL Halvfullt (Half Load)

cold Kald vask

⚡ INFORMASJON!

Når det gjelder energi- og vannforbruk, er programmer som har lavere temperaturer og varer lenger generelt de mest effektive.

⚡ INFORMASJON!

Støy og restfuktighet påvirkes av sentrifugehastigheten: Jo høyere sentrifugehastighet under sentrifugering, desto mer støy og lavere restfuktighet.

Vaskeprosess, trinn for trinn (1–8)

Anbefalinger for vaskemidler i henhold til forordning (EU) nr. 1015/2010

Program	Vaskemiddel			
	Universelt	Til kulørt vask	Til sensitiv klesvask og ull	Spesial
Eco 40-60	✓	✓		
Hvitvask	✓			✓
Kulørt vask	✓	✓		
Blandet/syntetvask	✓	✓		
Finvask			✓	✓
Ull/Håndvask			✓	✓
Bomull	✓	✓		
Sportsklær		✓	✓	✓
Yttertøy		✓	✓	✓
Tidsprogram	✓	✓		
Jeans		✓	✓	
Skjorter/Bluser		✓	✓	
Sengetøy/Håndklær	✓	✓		
Dun		✓	✓	
Opp-friskning				
Impregnering		✓	✓	✓
Skylling				
Sentrifugering				
Utpumping				
Rengjøring av trommel				

✓ Valg av alternativer

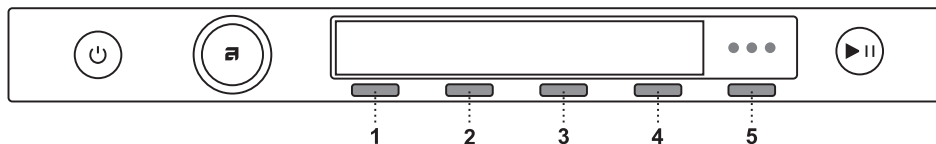
TRINN 6: Velge programinnstillinger

Ved hjelp av programinnstillingene kan du tilpasse vaskeprogrammene enda bedre etter dine ønsker.

Noen programinnstillinger som ble valgt, lagres etter at vaskeprogrammet er ferdig, og du kan endre dem i etterkant.

Valgte programinnstillinger forblir lagret etter endt vaskesyklus og kan endres senere (unntatt Utsatt start, som ikke lagres etter endt vasking).

Vaskeprosess, trinn for trinn (1–8)



1. Vaskemoduser (Mode)
2. Temperatur (Temperature)
3. Sentrifugering (Spin)
4. Dosering (Dose)
5. Ekstra funksjoner (More options)

Velg programinnstillinger før du trykker på **Start**/Pause-knappen.

Når et vaskeprogram er i gang, kan du ikke endre programinnstillinger.

💡 INFORMASJON!

Trykk på og hold inne knappen nedenfor programinnstillingen for å vise informasjon om denne programinnstillingen.

💡 INFORMASJON!

Enkelte innstillinger er kanskje ikke tilgjengelige for vaskeprogrammer.

Du kan velge følgende programinnstillinger med knappene 1 til 4:

Vaskemoduser (Mode)

Følgende vaskemoduser er tilgjengelige:

- Forvalg modus (Default)
(grunninnstilling)
- (Eco) Grønn-modus (Green)
(vask som sparer energi; lavere vannforbruk)
- Hastighetsmodus (Speed)
(tidsbesparende vask, kortere vasketid, høyere vann- og energiforbruk).
For bomullsprogrammet anbefaler vi halv tøymengde.

Temperatur (Temperature)

Hvilke temperaturer som faktisk er tilgjengelige, avhenger av programmet som er valgt.

Følgende temperaturer er tilgjengelige for det valgte programmet:

Kald vask (Cold) og 20/30/40/50/60/70/80/90 °C.

Sentrifugering (Spin)

Følgende sentrifugeringshastigheter er tilgjengelige for det valgte programmet: maks. (o/min) /... / ingen pumping (No drain) (maks. o/min = avhenger av modellen).

Vaskeprosess, trinn for trinn (1–8)

Standardinnstilling er 1400 o/min; den avhenger av det valgte programmet (sentrifugeringshastigheten kan endres – økes eller reduseres (bare på noen modeller)).

De faktisk tilgjengelige sentrifugeringshastighetene avhenger av programmet som er valgt.

Manuell hjelp (Manual Assist)

Det er flere forskjellige måter å dosere vaskemiddel på:

- Manuell dosering (Manual dose),
- Manual Assist (Manual Assist),

Med funksjonen Manuell assistanse vil vaskemaskinen anbefale optimal mengde vaskemiddel i henhold til de valgte innstillingene.

Anbefalt mengde vaskemiddel avhenger av vannhardhet, valgt vaskeprogram og tøymengde.

Når du har aktivert funksjonen Manual Assist, kan du velge graden av tilsmussing på tøyet (det finnes 3 nivåer). Når du har valgt grad av tilsmussing, trykker du på knapp 4 (OK). Trykk deretter på knappen Start, så begynner vaskemaskinen å beregne riktig mengde vaskemiddel. Anbefalt mengde vises på displayet.

Venstre: Mengde konsentrert vaskemiddel. Høyre: Mengde ikke-konsentrert vaskemiddel. Ha anbefalt mengde vaskemiddel i doseringsbeholderen (i hovedvaskeskuffen), og trykk på knappen Start for å begynne å vaske.

Du finner flere programinnstillinger ved å trykke på knappen (5) og deretter bekrefte valget med knappen (1) Flere alternativer (More options). Vri bryteren for å velge ønsket innstilling. Trykk på knappen (3) for å bekrefte innstillingen.

Følgende programinnstillinger er tilgjengelige:

Dampdesinfisering (Steam disinfection)

Dampdesinfisering er en desinfiseringssyklus med lav temperatur.

Før hovedvasken starter, tilføres damp til vaskemaskinen for å desinfisere klærne.

Bekreft valget ved å trykke på 3.

Forvask (Prewash)

Hvis du vil bruke forvask før hovedvask, velger du Forvask. Det anbefales å bruke denne innstillingen til svært skittent tøy eller til tøy med gjenstridige flekker.

Du kan velge forvask ved å trykke på 3. Bekreft valget ved å trykke på 4 Ok.

Ha forvaskemiddel i kammeret for forvask \cup og hovedvaskemiddel i kammeret for hovedvask \cup i vaskemiddelskuffen (se kapittelet «VASKEMIDDELSKUFF»).

Høy vannstand (High water level)

Alternativet Høy vannstand (High water level) øker mengden vann som brukes under hovedvask- og skyllefasene, og er tilgjengelig i visse programmer.

Denne innstillingen legger til rette for grundigere vask og skylning av svært skittent tøy, bedre håndtering av større eller ømfintlige tekstiler og mer effektiv fjerning av flekker og rester av vaskemiddel.

Bekreft valget ved å trykke på 3. Bekreft valget ved å trykke på 4 Ok.

Vaskeprosess, trinn for trinn (1–8)

Superskylling (Super rinse)

Velg mellom å **slå på** (On) eller **slå av** (Off) Superskylling.

Innstillingen bidrar til å sikre at klærne skylles grundig uten å etterlate rester av vaskemiddel eller smuss. Dette anbefales for personer med svært sensitiv hud og/eller på steder der vannet er svært bløtt. Innstillingen legger til rette for dobbel ekstra skylling.

Bekreft valget ved å trykke på 3. Bekreft valget ved å trykke på 4 Ok.

Skyll og hold (Rinse and hold)

Den siste sentrifugeringen inngår ikke i denne innstillingen. Hvis dette er **aktivert** (On), forblir tøyet i den siste skyllingen etter at vasken er fullført, og venter på ditt neste valgte trinn.

Du kan fortsette på følgende måter:

Lås opp døren: Maskinen tømmer ut vannet og stopper programmet.

Sentrifuger og avslutt: Sentrifugering utføres, og vasken er ferdig.

Formålet med innstillingen er å forhindre at plaggene utvikler vond lukt, da den lar deg fullføre programmet etter flere timer når du har bestemt for hvordan du vil gjenoppta og fullføre sentrifugeringen.

Bekreft valget ved å trykke på 3. Bekreft valget ved å trykke på 4 Ok.

Antikrøll (Anti crease)

Bruk funksjonen Antikrøll (Anti crease) (gentle tumbling) for å unngå krøllede klær. Denne funksjonen anbefales for finvask.

Bekreft valget ved å trykke på 3. Bekreft valget ved å trykke på 4 Ok.

Det utføres etter vaskesyklusen.

Utsatt start (Delay start)

Velg innstillingen Utsatt start når du vil at vaskeprogrammet skal starte etter en bestemt tid.

Du kan velge en utsatt tid for start fra **30 minutter** til 6 timer i trinn på 30 minutter, og deretter fra 6 timer til 24 timer i trinn på 1 time.

Trykk på knappen **Start**/Pause for å starte. Når nedtellingen kommer til null, starter det valgte vaskeprogrammet automatisk.

Hvis du ikke gjør noe på 5 minutter, vil displayet slå seg av.

Hvis du trykker på knappen På/av (On/Off), kan du aktivere det på nytt. Displayet viser nedtellingen til vaskesyklusen starter.

Displayet vil aktiveres 1 minutt før vaskesyklusen starter.

Etter nedtellingen vil vasketiden vises på displayet.

Hvis du vil **avbryte** utsatt start og starte vaskeprosessen umiddelbart, trykker du på Hopp over (Skip). Når utsatt start allerede er stilt inn, kan du avbryte det ved å trykke på knappen Start/pause i 3 sekunder for å gå tilbake til det første valget.

INFORMASJON!

Hvis du har valgt funksjonen utsatt start og du bruker flytende vaskemiddel, fraråder vi at du velger et program med forvask.

Vaskeprosess, trinn for trinn (1–8)

Legg til favoritt (Add to favourite)

For å legge til det valgte programmet i favorittene dine, bekrefter du valget ved å trykke på 3.

Ved siden av det valgte programmet tennes følgende ikon ♥. Programmet lagres.

Du kan lagre opptil 6 favorittprogrammer.

• Fjerne et favorittprogram

Når alle 6 innstillinger er opptatt, kan du ikke stille inn et nytt program.

Hvis du vil legge til et nytt favorittprogram, må du først slette et eksisterende.

Hvis du vil fjerne et favorittprogram, må du velge programmet du vil fjerne. Velg innstillingen *Legg til favoritt (Add to favourite)*, og bekreft at du vil fjerne favorittprogrammet ved å trykke på 3 Fjern (Remove). Programmet fjernes.

Hvis du vil velge Systeminnstillinger, vrir du programvelgeren helt til høyre og bekrefter valget ved å trykke på 4 *Enter (Enter)*.

Hvis du ikke gjør noe på 5 minutter, vil displayet bytte til hvilemodus (Stand by).

For å aktivere displayet kan du trykke på knappen På/Av (On/Off) eller åpne døren til vaskemaskinen.

TRINN 7: Starte vaskingen

Lukk døra til vaskemaskinen, og trykk på knappen **Start/Pause**.



► Start (kort trykk – start/gjenoppta)

|| Pause (kort trykk på knappen – pause)

Avbryt (trykk og hold knappen inne i tre sekunder).

Gjenstående tid

Avhengig av valgt program vises forventet vasketid i timer og minutter.

Den faktiske vasketiden avhenger av valgt program, tøymengde, tøytype, sentrifugeringshastighet osv.

Den faktiske vasketiden kan være lengre eller kortere enn det som først vises.

Gjenstående tid oppdateres under programmet, avhengig av den faktiske tøymengden og mengden vann som pumpes inn i maskinen. Den siste oppdateringen av gjenstående tid skjer før den siste sentrifugeringsyklusen.

Hvis klesvasken fordeles ujevnt vil tiden i displayet blinke og ikke telles ned. Når klesvasken fordeles jevnt igjen, vil vaskingen fortsette, og tiden slutter å blinke.

Legge i eller ta ut tøy etter at programmet har startet

For å legge inn eller ta ut klesvask mens et vaskeprogram pågår, bruker du knappen Start/**Pause** for å sette programmet på pause, og deretter velger du *Tilføy tøy (Add Clothes)*.

Vaskeprosess, trinn for trinn (1–8)

Døren kan åpnes når vannet pumpes ut av maskinen (men ikke er helt pumpet ut). Da kan du legge inn eller ta ut klesvask. Lukk døren og, gjenoppta programmet. Trykk på **Start/Pause**.

Programmet vil fortsette fra det punktet vaskingen ble avbrutt.

Hvis døra ikke kan åpnes, er det mulig at temperaturen i maskinen er for høy, og da kan du ikke legge i mer tøy.

Hvis døra ikke kan åpnes, er det også mulig at programmet er kommet for langt og at tøy som legges inn etter dette, ikke vil bli vasket skikkelig.

Midlertidig stopp, stopp eller endring av programmet

For å sette programmet på pause trykker du kort på knappen **Start/Pause**.

For å fortsette programmet trykker du en gang til på knappen **Start/Pause**.

For å stoppe vaskeprogrammet trykker du på knappen **Start/Pause** og holder den inne i 3 sekunder.

Velg Stopp program (Stop program). Programmet avbrytes, og vannet pumpes ut av maskinen ved behov. Først da kan du åpne døren til vaskemaskinen. Bruk programvelgeren for å velge et nytt program, tilsett vaskemiddel ved behov, og trykk på **Start/Pause**.

🔔 INFORMASJON!

Hvis temperaturen i trommelen er svært høy, starter kjøleprosessen før programmet avbrytes.

Hvis du trykker On/Off, kan Vaskeprogram avbrytes.

Vaskemaskinen vil slå seg av.

Når maskinen slås på igjen, trykker du på knappen **Start/Pause** for å gjenoppta programmet.

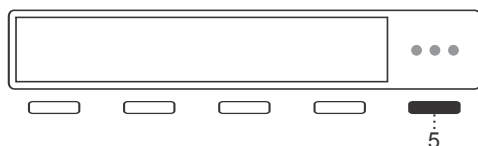
🔔 INFORMASJON!

Ikke åpne vaskemiddelskuffen når maskinen er i gang.

🔔 INFORMASJON!

I noen tilfeller kan døra være låst selv om ingen program kjøres (f.eks. ved en feil). For å låse opp døra trykker du på knappen **Start/Pause** og holder den inne en stund.

Syklusteller (Cycle Counter)



Visning av antall utførte sykluser. Trykk på og hold inne tast 5 i programmet i 3 sekunder.

Vaskeprosess, trinn for trinn (1–8)

TRINN 8: Programslutt

Når vaskeprogrammet er ferdig, viser displayet at programmet er fullført.

Du kan åpne døren.

Har du i tillegg valgt funksjonen Antikrøll (Anti crease), vil en skånsom tromling fortsette etter at vaskeprogrammet er slutt, for å hindre krøllede tøy.

Åpne døra mot deg og ta tøyet ut av vaskemaskinen.

Kontroller at vaskemaskintrommelen er tom.

Hvis du ikke gjør noe innen 5 minutter etter at programmet er slutt, vil displayet gå til hvilemodus for å spare strøm (Stand by).

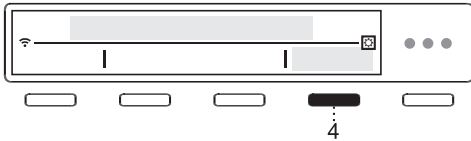
Displayet tennes igjen hvis du trykker på en av knappene eller vrir programvelgeren.

ADVARSEL!

Etter vaskesyklusen må du stenge vannkranen og trekke støpslet ut av stikkontakten.

Systeminnstillinger

Gå til *Systeminnstillinger* (*System settings*) ved å vri programvelgeren i hovedmenyen helt til høyre.



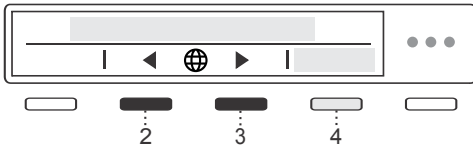
Bekreft valget ved å trykke på 4 *Enter* (*Enter*).

Trykk på 1 *Avslutt* (*Exit*) i en hvilken som helst innstilling for å gå tilbake til hovedmenyen.

I enkelte innstillinger kan du trykke på 4 *Informasjon* for å få en kort beskrivelse.

Bruk deretter programvelgeren til å bla gjennom listen over innstillinger som kan endres:

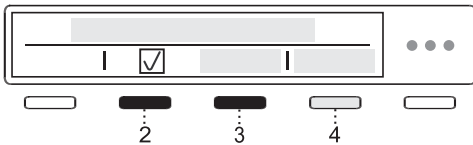
Velg språk (Language)



Trykk på 2 eller 3 for å navigere i listen over språk.

Bekreft valget ved å trykke på 4 *Lagre* (*Save*).

Lås (Lock)

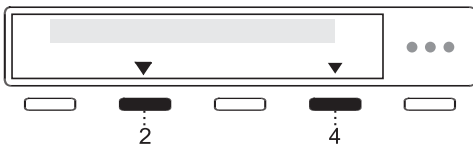


Bruk innstillingen for å deaktivere skjermknappene slik at barn ikke kan starte eller forandre syklusen ved et uhell.

Du kan låse (Lock) produktet ved å trykke på 2 eller 3. Trykk på 4 *Informasjon* for å få mer informasjon.

Velg mellom å **slå på** (On) eller **slå av** (Off) låsen.

Hvis du trykker på 4 *Informasjon*, vises kort informasjon om innstillingen på displayet.



Når dette tilleggsvalget er på, kan du aktivere og deaktivere det ved å trykke på 2 og 4 og holde dem inne i 3 sekunder.

Når låsen (Lock) er aktivert, kan ingen andre funksjoner velges.

Etter 1 minutt uten aktivitet på maskinen, aktiveres låsen automatisk.

Vannhardhet (Water hardness)

Velg vannets hardhet blant følgende innstillinger: bløtt / normalt / hardt.

Bekreft valget ved å trykke på 2 eller 3.

Vannhardhet kan måles med en målestrimmel. Kontroller informasjon om vannhardhet hos det lokale vannverket eller lokale myndigheter.

Vannhardhet fastslås ved hjelp av følgende skalaer: den tyske skalaen for vannhardhet (°dH) eller den franske skalaen for vannhardhet (°fH).

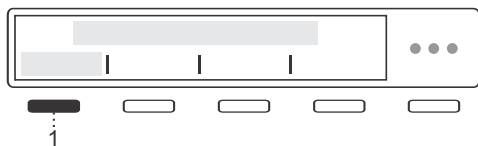
Maskinens innstillinger

Vannets hardhetsgrad	Hardhetsnivåer			
	°dH (°N)	m mol/l	°fH(°F)	p.p.m.
1 – bløtt	< 8,4	< 1,5	< 15	< 150
2 – normalt	8,4 – 14	1,5 – 2-5	15 - 25	150 - 250
3 – hardt	> 14	> 2,5	> 25	> 250

Hvis vannhardheten overstiger 50 °dH (89 °fH), anbefaler vi å koble til et eksternt avkalkingsanlegg.

Ta kontakt med kommunen, eller mål vannhardheten ved hjelp av den medfølgende testremsen, for å finne ut hvilken hardhetsgrad vannet har.

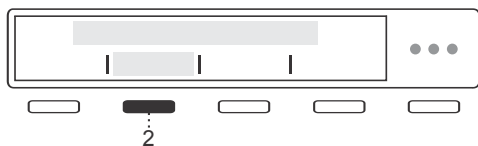
Enhetsinnstillinger (Unit settings)



Temperaturenhet (Temperature unit)

Trykk på 1 for å stille inn måleenheten for temperatur:

- Celsius **°C** eller
- Fahrenheit **°F**.



Væskeenhet (Liquid unit)

Trykk på 2 for å stille inn måleenheten for væsker:

- Milliliter **ml** eller
- Spiseskjeer **tbsp**.



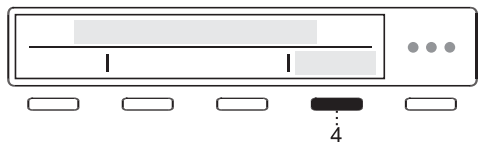
Vektenhet (Weight unit)

Trykk på 3 for å stille inn måleenheten for vekt:

- Kilogram **kg** eller
- Pounds **lbs**.

Bekreft valget ved å trykke på 4 Lagre (Save).

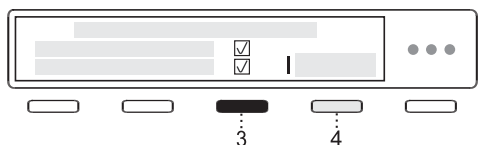
Programhåndtering (Program management)



Hovedmenyen omfatter hele settet med programmer du kan velge med programvelgeren.

Denne innstillingen gjør det mulig å vise bare det valgte programmet i hovedmenyen.

Trykk på 4 (Enter) for å vise et sett med programmer.



Bruk programvelgeren for å velge mellom programmer. Bekreft valget ved å trykke på 3. Det er slik du angir visningen av programmet i hovedmenyen.

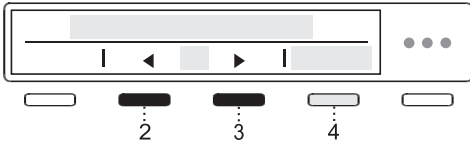
Symbolet vises ved siden av det valgte programmet.

Når du har valgt et sett med programmer, bekrefter du endringen ved å trykke 4 *Lagre (Save)*.

Hvis du ikke har gjort endringer, trykker du på 4 *Avslutt (Exit)*.

Bare programmer merket med vil vises på displayet.

Lysstyrke for display (Display brightness)



Du kan stille inn **Lysstyrke** (Brightness) for displayet.

Trykk på 2 eller 3 for å velge lysstyrken på displayet fra 1 til 5.

Bekreft valget ved å trykke på 4 *Lagre (Save)*.

Lydvolym (Sound volume)

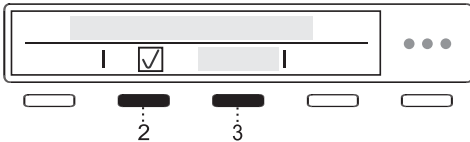


Du kan velge volum for lydsignalet ved å trykke på 2 eller 3.

Mens du velger spilles lydsignalet med volumet som er merket i øyeblikket.

Bekreft valget ved å trykke på 4 *Lagre (Save)*.

Vis logo (Display logotype)

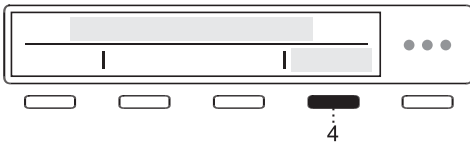


Trykk på 2 eller 3 for å velge mellom **å slå lo-
goen Av/På** (On/Off).

On (On) = vis logoen når du slår på

Off (Off) = ikke vis logoen når du slår på

Wifi-innstillinger (Wi-Fi settings)

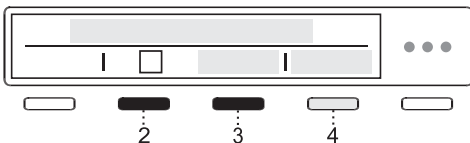


For innstillinger, trykk på 4 (*Enter*).

Du finner fremgangsmåten for innstillinger i kapittelet *Før enheten brukes for første gang Hvordan slår jeg på Wi-Fi på enheten?*

Trykk på 4 *Avslutt (Exit)* for å gå tilbake til «Systeminnstillinger» (System settings).

Butikkmodus (Shop mode)



Maskinen simulerer displayet og bruk av den normale syklusen for lydløs visuell visning. Bare for butikker.

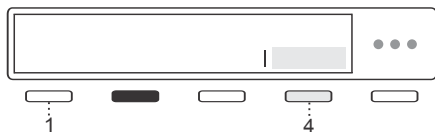
Trykk på 2 eller 3 for å velge mellom **å slå på** (On) eller **slå av** (Off).

Få mer informasjon ved å trykke på 4 *Informasjon*.

Innstillingen lar deg undersøke vaskesimuleringen uten at maskinen er i gang.

Maskinens innstillinger

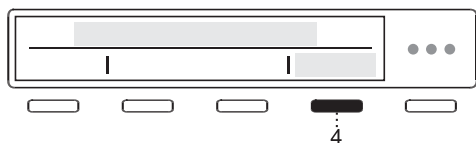
Feil (Failure read-out)



De tre siste feilene som vises til brukeren, vises i menyen for avlesning av feil.

Du finner mer informasjon i kapittelet *Feil: Hva skal jeg gjøre?*.

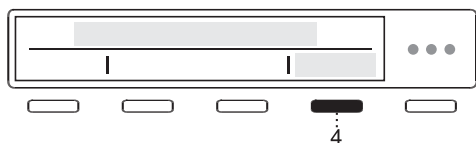
Nullstill programliste (Reset program list)



Når du trykker på 4 (*Enter*), åpner du Nullstill programliste (Reset program list), noe som innebærer at alle favorittprogrammer vil bli slettet. Andre innstillinger vil ikke bli påvirket.

Bekreft nullstillingen ved å trykke på 4 (*OK*).

Standard fabrikkinnstillinger (Factory reset)



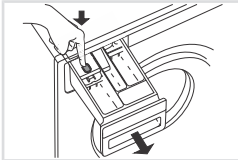
Når du trykker på 4 *Enter* (*Enter*), åpner du Standard fabrikkinnstillinger (Factory reset), noe som innebærer at innstillingene vil gå tilbake til de opprinnelige innstillingene (dine egne innstillinger og alle favorittprogrammer vil bli slettet).

Bekreft nullstillingen ved å trykke på 4 *OK* (*OK*).

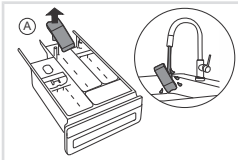
Rengjøring av vaskemiddelskuffen

ELEKTRISK STØT!

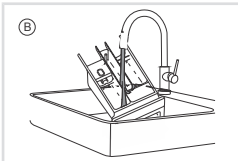
Koble alltid vaskemaskinen fra strømmettet før rengjøring.



1 Trykk på spaken for å ta vaskemiddelskuffen helt ut av huset.

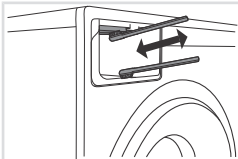


2 Skyll skuffen grundig under rennende vann. Du kan også fjerne dekslet fra pluggen i tøymyknerkammeret (A). Fjern rester fra dekslet og røret.



Rengjør vaskemiddelskuffen (B) innvendig.

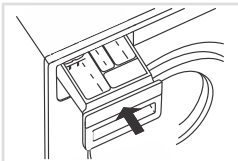
Sett dekslet tilbake på pluggen.



3 Bruk en børste til å rengjøre dysene på oversiden av huset til vaskemiddelskuffen.

Etter et vaskeprogram slås dysene som vasker innsiden av skuffen, automatisk på (bare på enkelte modeller).

Bruk en børste til å rengjøre nedre del av huset til skuffen.



4 Sett vaskemiddelskuffen tilbake på plass i huset.

Lukk vaskemiddeltanken.

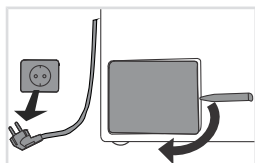
INFORMASJON!

Ikke vask vaskemiddeltanken i oppvaskmaskin.

Rengjøring og vedlikehold

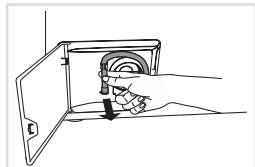
Rengjøre filteret

Vaskemaskinen har et filter som stopper mindre gjenstander som mynter, knapper, hår osv.

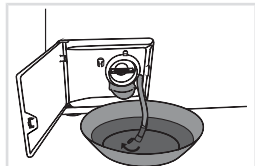


1 Før rengjøring må vannet tappes ut av vaskemaskinen med tømme-programmet, og vaskemaskinen må kobles fra strømmettet.

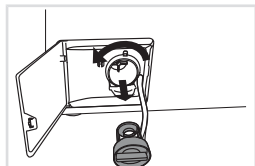
Åpne dekslet til pumpefilteret med egnet verktøy (verktøyet for nødåpning av døra er plassert på baksiden av skuffen).



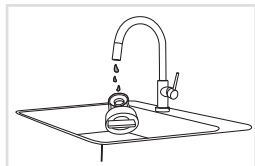
2 Løsne avløpsslangen fra holderen.



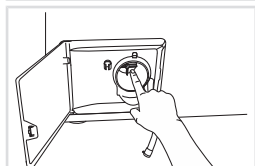
3 Før du rengjør filteret, må du tappe vannet ut av vaskemaskinen ved å sette enden av avløpsslangen ned i en stor, grunn beholder og åpne dekslet på avløpsslangen.



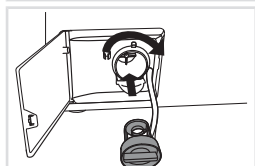
4 Drei filteret langsomt mot urviseren og trekk det ut.



5 Vask filteret grundig under rennende vann.



6 Fjern alle gjenstander og urenheter fra filterhuset og viftehejulet.



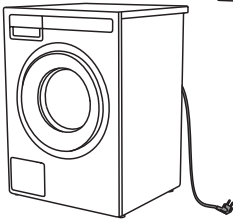
7 Sett filteret tilbake på plass som vist på bildet, og fest det ved å dreie det med urviseren. For å sikre at systemet er tett må filterpakkingsflaten være ren.

Fest avløpsslangen igjen, og lukk lokket.

💡 INFORMASJON!

Vi anbefaler at pumpefilteret rengjøres én gang i måneden. Når du vasker svært loddent, svært skittent eller gammelt tøy, må du gjøre det oftere.

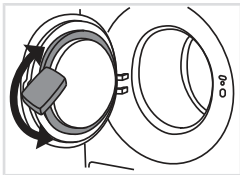
Rengjøring av maskinens utside



📌 Rengjør apparatet utvendig og displayet med en myk og fuktig bomulls-klut og vann. **Ikke bruk slipende rengjøringsmidler eller rengjøringsmidler som inneholder løsemidler, det kan ødelegge apparatet** (følg anbefalinger og advarsler fra produsentene av rengjøringsmidlene).

💡 INFORMASJON!

Ikke rengjør maskinen med vannstråler!



Etter hver vask må du tørke av dørpakningen av gummi og fjerne eventuelle gjenstander som har satt seg fast i pakningen for å forleng levetiden.

Fjerne dårlig lukt fra vaskemaskinen

Moderne vaskemidler gjør det ofte mulig å vaske klærne ved lave temperaturer. Dette betyr at det kan samles opp rester i vaskemaskinen som igjen kan forårsake dårlig lukt.

For å unngå dårlig lukt anbefaler vi at du kjører programmet Trommelrengjøring én gang i måneden (Drum Cleaning). Bruk en liten mengde pulvervaskemiddel, uten å ha i tøy.

Hvis du bruker hardt vann

Hvis du vasker med hardt vann (høyt kalkinnhold), kan det dannes et gråhvitt belegg på vaskemaskinens trommel. Belegget fjernes ved å helle alkoholeddik (sylteeddik) i vaskemaskinens trommel (ca. 2 dl) eller natriumbikarbonat (1 spiseskje eller 15 g) og velge et hvilket som helst program der temperaturen når 90 °C eller programmet Trommelrengjøring (Drum Cleaning). Se kapittelet *TRINN 5: Programtabell*.

Gjenta prosessen hvis nødvendig.

Feil: Hva skal jeg gjøre?

Forstyrrelser fra omgivelsene (f.eks. kraftnettet) kan føre til forskjellige feilmeldinger (se tabellen nedenfor: Feil). I slike tilfeller:

- Slå av maskinen, vent minst 1 minutt, slå på maskinen igjen, og gjenta vaskeprogrammet.
- Hvis feilen oppstår igjen, kontakter du nærmeste serviceavdeling.
- De fleste **forstyrrelser** under drift kan løses av brukeren (se tabellen nedenfor: Feil).
- **Reparasjoner** skal alltid utføres av autorisert tekniker.
- Reparasjon eller garantikrav på grunn av feil tilkobling eller feil bruk av vaskemaskinen dekkes ikke av garantien. I slike tilfeller bæres reparasjonskostnadene av brukeren.

⚠ INFORMASJON!

Garantien dekker ikke feil eller defekter som skyldes forstyrrelser fra omgivelsene (lynnedslag, strømbrudd, naturkatastrofer osv.).

Dette er en oversikt over alle feil som brukeren kan se i brukergrensesnittet.

Problem/feil	Årsak	Hva skal jeg gjøre?
Døra til vaskemaskinen kan ikke åpnes.	For høyt vannivå.	Tapp ut vannet med programmet Tømming (Drain) eller programmet Sentrifugering (Spinning). Se kapittelet TRINN 5/ <i>Programtabell</i> .
	Vanntemperaturen i vaskemaskinen er for høy.	Vent til vanntemperaturen synker, og pump ut vannet. Hvis du fremdeles ikke kan åpne døren, bruker du verktøyet for nødåpning (se kapittelet <i>Feil: Hva skal jeg gjøre?</i> /Manuell åpning av døra til vaskemaskinen).
Maskinen starter ikke.	Strømbrudd.	Trykk på knappen OK (Ok) for å gjenoppta programmet.
Vaskeprogrammet går ikke fremover.	Døra til vaskemaskinen er ikke helt igjen.	Trykk hardt på døra til vaskemaskinen til du hører to klikk når den lukkes.
	Det er ikke spenning i stikkontakten.	Kontroller at støpslet er koblet til et strømuttak der det er strøm (eller spenning).
	Du har valgt funksjonen Utsatt start.	Hvis du vil avbryte funksjonen Utsatt start, trykker du på knappen OK og holder den inne i 3 sekunder (Ok).
Vasketiden er lengre enn forventet (tiden oppdateres regelmessig på displayet).	Lav inntaksvanntemperatur.	Programtiden kan være inntil 60 % lengre enn først forventet i en normal progresjon.
	UKS* (*ubalansesystem)-stabilitetssystemet innkoblet på grunn av ujevnt fordelt tøy.	Programtiden overskrides fordi tøyet i trommelen må fordeles på nytt.
	Lav nettspenning.	Vaskemaskinen trenger mer tid fordi spenningen i strømmettet er for lav.
	Strømbrudd.	Programtiden forlenges med varigheten for strømbruddet.

Feil: Hva skal jeg gjøre?

Problem/feil	Årsak	Hva skal jeg gjøre?
Displayet lyser ikke.	Det er ikke spenning i apparatet.	Kontroller at støpslet er koblet til et strømuttak der det er strøm (eller spenning).
Teksten på displayet er ikke i ditt språk.	Du har ikke valgt ønsket språk ennå.	Velg ønsket språk (se Systeminnstillinger <i>Velg språk (Language)</i>).
Vått tøy ("unbalance" vises på displayet)	En liten mengde tøy blir ofte ujevnt fordelt.	Løsne og fordel tøyet på nytt, og velg programmet Tømming (Drain) eller programmet Sentrifugering (Spinning). Øk tøymengden i vaskemaskinen, og start programmet på nytt (se <i>TRINN 7/ TRINN 7: Starte vaskingen</i>).
Det er spor av fett (eller fettstriper) på klærne.	Tøyet var veldig fettete.	Vask tøyet på nytt. Når tøyet er så skittent som dette, må du tilsette mer vaskepulver eller bruke et flytende vaskemiddel kombinert med et kraftigere (mer langvarig) program.
Det er fremdeles flekker på tøyet.	Du har brukt flytende vaskemiddel uten blekemiddel eller pulvervaskemiddel for kulørt tøy.	Bruk et vaskemiddel som inneholder blekemiddel.
	Du valgte et uegnet program.	Bruk spesielt flekkfjerningsmiddel.
Det er hvite rester av vaskepulver på tøyet.	Dette skyldes ikke dårlig skylling i vaskemaskinen, men heller fosfatfrie vaskemidler som inneholder ingredienser (zeolitter) for å gjøre vannet bløtere. Disse ingrediensene kan avsettes på tøyet.	Skyll tøyet straks på nytt. Bruk flytende vaskemiddel som ikke inneholder zeolitter. Prøv å fjerne belegget med en børste.
Det er vaskepulverrester i hovedvaskekammeret i vaskemiddelskuffen.	Vanntrykket er for lavt.	Rengjør nettet på vannavløpsslangen.
	Enkelte typer vaskepulver kan sitte godt fast i vaskemiddelskuffen når den er tom.	Velg Høy vannstand eller Ekstra skylling (se <i>TRINN 6: Velge programinnstillinger</i>). Tørk av vaskemiddelskuffen før du har oppi pulvervaskemiddelet.
Det er tøymykner igjen i tøymyknerkammeret i vaskemiddelskuffen.	Pluggdekslet er ikke plassert riktig eller er tilstoppet.	Kontroller at proppen i tøymyknerskuffen i vaskemiddelskuffen er riktig plassert. Rengjør proppen (se kapittelet <i>Rengjøring og vedlikehold/ Rengjøring av vaskemiddelskuffen</i>).
Ubehagelig lukt i maskintrommelen.	Rester av tekstiler, vaskemiddel og tøymykner i filteret.	Kontroller at filteret er rent.
	Utvikling av bakterier.	Velg programmet Trommelrengjøring (se <i>TRINN 5/ Feil: Hva skal jeg gjøre?</i>).

Feil: Hva skal jeg gjøre?

Problem/feil	Årsak	Hva skal jeg gjøre?
Maskinen beveger seg under drift.	Bena er ikke riktig justert.	Vatre føttene (se kapittelet <i>Installasjon og tilkobling/ Justere bena på vaskemaskinen</i>).
	Transportboltene er ikke fjernet.	Fjern transportboltene (se kapittelet <i>Før enheten brukes for første gang/ Transportbeskyttelse</i>).
Maskinen beveger seg under sentrifugering.	Ujevn fordeling av tøyet eller for lite tøy.	Vaskemaskinen reduserer automatisk sentrifugeringshastigheten hvis vibrasjonene er for kraftige. Øk tøymengden i vaskemaskinen, og start programmet på nytt (se: <i>TRINN 7: Starte vaskingen</i>).
Støy (høy) avløpspumpe	Pumpefilteret er tilstoppet. Filterhuset og viftehjulet til avløpspumpen er tilstoppet.	Kontroller at viftehjulet til avløpspumpen er rent. Kontroller at filterhuset er rent. Se kapittelet <i>Rengjøring og vedlikehold Rengjøre filteret</i> .

Manuell åpning av døra til vaskemaskinen

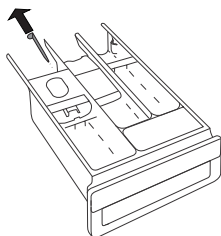
ELEKTRISK STØT!

Vaskemaskindøra kan åpnes **manuelt** hvis apparatet ikke er koblet til strømmettet og hvis vannet er pumpet ut av maskinen.

A. Velg programmet Sentrifugering eller Tømming (Spinning eller Drain) for å tømme ut vannet fra maskinen. Hvis dette ikke fungerer, må vannet tømmes ut av vaskemaskinens trommel manuelt. Se kapitlet *Rengjøring og vedlikehold/ Rengjøre filteret*.

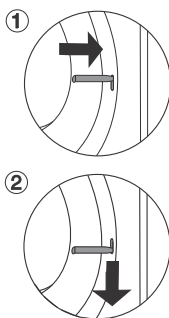
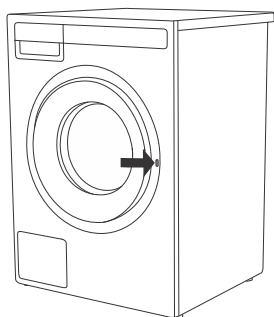
B. Kontroller at hovedbryteren er slått av og at støpslet er koblet fra stikkkontakten.

C.



Ta verktøyet for nødåpning ut av døren (sitter på baksiden av vaskemiddelskuffen), og sett det inn i stedet for nødåpning av døren på vaskemaskinens dørlås.

D. Trykk nøkkelen (nøkkel = verktøy for nødåpning av døra) nedover (helt ned til du hører et klikk) for å låse opp døra til vaskemaskinen. Når døra er låst opp, åpner du den ved å trekke den mot deg.



INFORMASJON!

Hvis vaskemaskinen fremdeles ikke kan åpnes, må du kontakte en servicetekniker.

INFORMASJON!

Dørlåsen er motorisert, og kan lage støy under låsing og opplåsing. Dette er helt normalt og ingen grunn til bekymring.

Feil: Hva skal jeg gjøre?

Feilmeldinger

Trykk på og hold inne knappen INFO (4) for å vise feilbeskrivelsen på displayet. Slå av vaskemaskinen, og slå den på igjen.

Feil som vises på displayet (modellavhengig), kan være følgende:

(Error)	Visning på displayet og problembeskrivelse	Hva skal jeg gjøre?
E0	Uriktige innstillinger	Start programmet på nytt. Hvis feilen gjentar seg, må du kontakte en servicetekniker.
E1	Feil med temperatursensoren	Inntaksvannet er for kaldt. Gjenta vaskeprogrammet. Hvis feilen vises på nytt, må du kontakte en servicetekniker.
E2	Feil på grunn av låst dør	<p>Eksempel 1: Døren er lukket, men det vises en feil</p> <ul style="list-style-type: none">• Kontroller at døren er ordentlig lukket. Slå av apparatet med AV/PÅ-knappen.• slå apparatet på igjen, og vent i ca. 10 sekunder. Dørlåsen vil bli tilbakestilt automatisk. <p>Eksempel 2: Døren kan ikke lukkes.</p> <ul style="list-style-type: none">• Slå av apparatet, og koble det fra strømmettet,• bruk en flat skrutrekker, og åpne døren (se forrige kapittel: «Manuell åpning av døra til vaskemaskinen, avsnitt C»).• når døren er frigjort, lukker du døren,• koble apparatet til strømmettet, og fortsett med trinnene fra eksempel 1. <p>Hvis feilen gjentar seg, må du kontakte et autorisert serviceverksted.</p>
E3	Vannpåfyllingsfeil	<p>Kontroller følgende:</p> <ul style="list-style-type: none">• er vannkranen åpen,• er filteret på inntaksslengen rent,• Er inntaksslengen deformert (sammenklemt, tett osv.),• er trykket i vannforsyningen mellom 0,1 og 1 MPa (1–10 bar),• er høyden på avløpsslangen på riktig nivå (se kapitlet <i>Montere avløpsslangen</i>), <p>og trykk deretter på knappen OK (Ok) for å gjenoppta programmet.</p> <p>Hvis feilen gjentar seg, må du kontakte en servicetekniker.</p>
E6	Vannoppvarmingsfeil	Start programmet på nytt. Hvis feilen gjentar seg, må du kontakte en servicetekniker.
E7	Vanntømmingsfeil	<p>Kontroller følgende:</p> <ul style="list-style-type: none">• er pumpefilteret rent,• er avløpsslangen tett,

Feil: Hva skal jeg gjøre?

(Error)	Visning på displayet og problembeskrivelse	Hva skal jeg gjøre?
		<ul style="list-style-type: none"> • er avløpet tett, • hvis avløpsslangen er plassert under maksimum og over minimum høyde (se kapittelet <i>Installasjon og tilkobling/ Koble til avløpsslangen</i>), • hvis du har brukt for mye vaskemiddel (det kan dannes mye skum i trommelen), • og fjern eventuelle gjenstander og smuss fra filterhuset og rotoren. <p>Trykk deretter på knappen Avslutt igjen (Exit). Hvis feilen gjentar seg, må du kontakte en servicetekniker.</p>
E7.1	Alarm om vanntømmings-system	Alarm om redusert vannstrøm under pumpettrinnet. Kontroller hvordan pumpefilteret skal rengjøres (se kapittelet <i>Rengjøring og vedlikehold/ Rengjøre filteret</i>).
E7.2	For mye vaskemiddel	For mye vaskemiddel kan føre til at det dannes for mye skum i trommelen.
E9 E9.1	Vannlekkasje registrert i vaskemaskinen	<p>Slå av vaskemaskinen og slå den på igjen.</p> <p>Kontroller utsiden av apparatet. Hvis du ikke observerer noen lekkasjer, kan du fortsette å bruke vaskemaskinen.</p> <p>Lukk vannventilen og se kapittelet <i>Installasjon og tilkobling/ Koble til avløpsslangen</i>, eller kontakt et servicesenter.</p>
E10 E10.1	Feil med vannstandssensor	<p>Trekk ledningen ut av stikkkontakten; og sett deretter ledningen tilbake i stikkkontakten og slå på vaskemaskinen.</p> <p>Ventiler apparatet. Gjør dette ved å tømme og rengjøre vaskemaskinens filter samt rengjøre den veggmonterte fellen.</p> <p>Hvis feilen gjentar seg, må du kontakte et autorisert serviceverksted.</p>
E11	Oversvømmelse	<p>Hvis det er vann i trommelen som overskrider et bestemt nivå, og det meldes en feil på displayet, vil vaskeprogrammet bli avbrutt og vannet vil bli pumpet ut av vaskemaskinen. Start programmet på nytt. Hvis feilen gjentar seg, må du kontakte en servicetekniker.</p> <p>Hvis det er vann i trommelen som overskrider et bestemt nivå, og det meldes en feil på displayet og vaskemaskinen fortsetter å ta inn vann, må du stenge vannkranen og kontakte en servicetekniker.</p>
E12	Motorfeil / motorkontrollfeil	Start programmet på nytt. Hvis feilen gjentar seg, må du kontakte en servicetekniker.
E13	Ujevnt fordelt tøy	Ubalanse registrert. Omfordel tøyet manuelt (sammenfiltret tøy), og gjenta vaskeprogrammet. Kontakt et servicesenter hvis feilen vedvarer.

Feil: Hva skal jeg gjøre?

(Error)	Visning på displayet og problembeskrivelse	Hva skal jeg gjøre?
E22 E22.1	Feil under låsing av døra	Døra er lukket, men kan ikke låses. Slå av vaskemaskinen Slå maskinen på igjen, og start vaskeprogrammet på nytt. Hvis feilen gjentar seg, må du kontakte et autorisert serviceverksted.
E23 E23.1	Feil under opplåsing av døra	Døren er lukket, men kan ikke låses opp. Slå av vaskemaskinen, og slå den deretter på igjen. Kontakt et servicesenter hvis feilen vedvarer. For å åpne døren, se kapittelet <i>TRINN 7: Starte vaskingen</i> .
E24	Feil under opplåsing av døra	Feil på grunn av låst dør Start maskinen på nytt. Kontakt et servicesenter hvis feilen vedvarer.
E26	Feil under låsing av døra	Overskredet låsestrøm. Start maskinen på nytt. Kontakt et servicesenter hvis feilen vedvarer.
E36	Kommunikasjon UI og PMCU Feil på kommunikasjonen mellom UI** og PMCU.	Slå av maskinen og slå den på igjen. Hvis feilen gjentar seg, må du kontakte en servicetekniker.
E37	PMCU/UI**-programversjoner er ikke kompatible	Ta kontakt med en servicetekniker.
E40	Advarsel om at systemet har registrert langvarig spenningsvariasjon i vaskemaskinen – 180 V > U > 260 V	Forlenget spenningsfall til under 180 V, eller spenning over 260 V, ble registrert. Det kan påvirke vaskemaskinens funksjonalitet. Kontroller kursen som vaskemaskinen er koblet til.
E48	Apparatet kan ikke kobles til nettverket.	Feilen påvirker kun muligheten til å fjernstyre vaskeprogrammet (Remote control). Det påvirker ikke vaske-prosessen på andre programmer. Ta kontakt med en servicetekniker.
	Advarsel – programmet Trommelrengjøring	<ul style="list-style-type: none"> • rengjør doseringsbeholderen, • rengjør inntaksslangen, doseringskammeret for vaskemiddel og dørpakningen av gummi, • rengjør pumpefilteret (se kapittelet <i>Rengjøre filteret</i>) og • kjør renseprogrammet (Drum Cleaning) (Trommelrengjøring) (se kapittelet <i>Programtabell</i>). <p>Dette programmet brukes til å rengjøre trommelen og fjerne rester av vaskemiddel og bakterier. For å velge programmet dreier du programvelgeren til venstre eller høyre til posisjonen Drum clean (Selvrenseprogram). Ingen andre tilleggfunksjoner kan velges. Trommelen må være tom. Ikke doser vaskemiddel eller tøyrynner! Du kan tilsette litt spritteddik (ca. 2 dl) eller natron (1 spise-</p>

Feil: Hva skal jeg gjøre?

(Error)	Visning på displayet og problembeskrivelse	Hva skal jeg gjøre?
		skje eller 15 g) for effektiv avkalking. Vi anbefaler at du bruker programmet minst én gang i måneden eller hver gang advarselen vises.
	Klargjøring for opplåsing av døren.	Vent til prosessen er ferdig. Hvis ingen feil vises etter prosessen, kan et nytt program startes.

** UI = (User Interface – brukergrensesnitt)

Ujevn fordeling av tøyet eller klumper med tøy i vaskemaskinen kan føre til problemer slik som vibrasjoner og støy under drift. Vaskemaskinen oppdager slike problemer og UKS* (* stabilitetskontrollsystem) aktiveres.

Små tøymengder (f.eks. ett håndkle, én genser, én badekåpe osv.) eller klær laget av materiale med spesielle geometriske egenskaper er nærmest umulige å fordele jevnt i trommelen (tøfler, store plagg osv.). Dette fører til flere forsøk på å fordele tøyet på nytt, som i sin tur fører til at programmet varer lengre. I ekstreme tilfeller under ugunstige forhold kan programmet bli ferdig uten sentrifugering. UKS* (* stabilitetskontrollsystem) sørger for stabil drift og forlenger levetiden til vaskemaskinen.

Ta kontakt med autorisert tekniker hvis problemet vedvarer til tross for at instruksjonene ovenfor følges.

INFORMASJON!

Støy og vibrasjon – kontroller at apparatet er vatret ved hjelp av de justerbare bena, og at låsemutrene er ordentlig strammet.

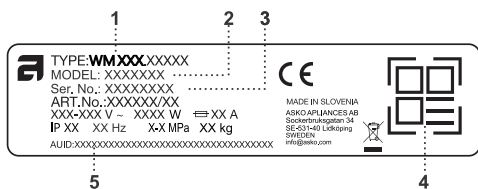
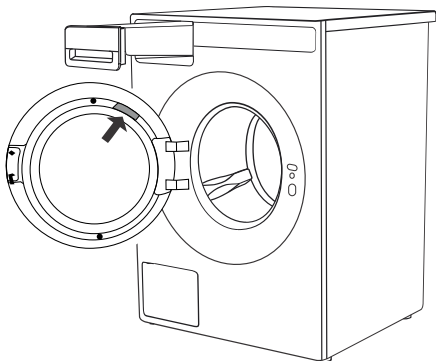
INFORMASJON!

Garantien dekker ikke forbruksvarer, mindre fargeavvik, økt driftsstøy som skyldes maskinens alder og ikke påvirker maskinens funksjon, og heller ikke estetiske feil på komponenter som ikke påvirker maskinens funksjon eller sikkerhet.

INFORMASJON!

Garantien dekker ikke feil eller defekter som skyldes forstyrrelser fra omgivelsene (lynnedslag, strømbrudd, naturkatastrofer osv.).

Før du tar kontakt med en tekniker



Se kapitlene *Rengjøre filteret* og *Feil: Hva skal jeg gjøre?*, og prøv å løse problemet på egen hånd.

Når du kontakter et servicesenter, må du oppgi modellnummer (2) og type (1) samt serienummer (3) på vaskemaskinen.

Modell, type og serienummer står på merkeplaten som er plassert på innsiden av døra til vaskemaskinen.

QR- og AUJD-kodene finner du også på typeskiltet.

- 1 – Modelltype
- 2 – Modell
- 3 – Serienummer
- 4 – QR-kode
- 5 – AUJD-kode

INFORMASJON!

Rapporter eventuelle feil til det lokale kundesenteret eller på nettadressen. Du finner all informasjon i den vedlagte garantierklæringen. Kontaktinformasjon til det godkjente servicesenteret finner du i garantierklæringen som følger med maskinen og på nettstedet ved å skanne QR-koden på typeskiltet (se kapittelet *Før du tar kontakt med en tekniker*).

INFORMASJON!

Noen enkle feil beskrevet i kapittelet *Feil: Hva skal jeg gjøre?* kan løses av brukeren selv ved å følge instruksjonene, uten fare for egen sikkerhet og uten at det påvirker garantibetingelsene.

ADVARSEL!

Ved feil må det bare brukes godkjente reservedeler fra autoriserte produsenter.

ADVARSEL!

Reparasjon eller garantikrav på grunn av feil tilkobling eller feil bruk av vaskemaskinen dekkes ikke av garantien. I slike tilfeller bæres reparasjonskostnadene av brukeren.

INFORMASJON!

Det vil være mulig å få tak i funksjonelle reservedeler til ASKO-vaskemaskinen du har kjøpt i 15 år. I løpet av denne tiden vil originale reservedeler være tilgjengelige for å sikre at maskinen din fungerer som den skal.

En liste over reservedeler og reparasjonstips i henhold til gjeldende økodesigndirektiv finner du ved å skanne QR-koden på innsiden av døren til vaskemaskinen.

Du kan også benytte denne koblingen: <https://auid.connectlife.io>

Teknisk informasjon

Tekniske spesifikasjoner	
Høyde	850 mm
Bredde	595 mm
Dybde	572 mm
Trommelvolum	60 l
Merkeeffekt	Se typeskilt
Oppvarmingseffekt	Se typeskilt
Vanntrykk	0,1–1 MPa 1–10 kp/cm ² 10–100 N/cm ²
Materiale for vasketrommel og kar	Rustfritt stål
Husmateriale	Varmgalvanisert og pulverlakkert metall, eller rustfrie stålplater (modellavhengig)
Vanntilkobling	1,5 m, armert gummislange
Avløpsslange	1,6 m polypropylenslange

Lenke til EU EPREL-databasen

Fra 1. mars 2021 er informasjon om energimerking og økodesignkrav tilgjengelig i EUs EPREL-produktdatabase.

QR-koden på energietiketten som ble levert med apparatet inneholder en nettkobling der du kan finne ditt registrerte apparat i EUs EPREL-database.

Du finner også informasjon om produktets egenskaper i EUs EPREL-database, som er tilgjengelig via koblingen <https://eprel.ec.europa.eu> hvor du må skrive inn modell- og produktnummeret. Begge er angitt på typeskiltet på apparatet. På nettstedet www.theenergylabel.eu kan du finne mer detaljert informasjon om energietiketten.

Ta vare på energietiketten i tilfelle du får behov for den i fremtiden, sammen med bruksanvisningen og andre dokumenter som ble levert med dette apparatet.

Merknad om lisens for skrifttype

Dette produktet inneholder skrifttypen Noto Sans, som er lisensiert under SIL Open Font License, versjon 1.1.

Den fullstendige lisensteksten er tilgjengelig på: <https://openfontlicense.org>

Noto Sans er en skrifttype med åpen kildekode utviklet av Google, og den kan brukes, endres og distribueres på nytt i henhold til vilkårene i SIL Open Font License.

Type radioutstyr	
(modellavhengig)	HL3215STG, HLW3215-TG, HLW3215-TG01
Wi-Fi	
Frekvensområde for bruk	2.4000GHz – 2.4835 GHz
Maksimal utgangseffekt	≤ 10 dBm/MHz (EIRP) (antenneforsterkning < 10 dBi)
Maksimal antenneforsterkning	Forsterkning: 0 dBi
Bluetooth	
Frekvensområde for bruk	2.400GHz – 2.4835 GHz
Bæresignaleffekt	6 dBm (≤ 10 dBm)
Utslippstype	F1D

Samsvarserklæring

Selskapet erklærer at enheten med funksjonen **ConnectLife** er i samsvar med de grunnleggende kravene og andre relevante bestemmelser i direktiv 2014/53/EU. Den detaljerte samsvarserklæringen finner du på nettadressen <https://auid.connectlife.io>, sammen med de andre tilhørende dokumentene på siden til enheten din.

Krav og anbefalinger for Wi-Fi-nettverk

1. Tilgangspunkt og dekning

- Standard **2,4 GHz-bånd Wi-Fi-nettverk IEEE 802.11b/g/n** påkrevd,
- bruk **stabil ruter eller stabilt tilgangspunkt** med tilstrekkelig signalstyrke (minst **-60 dBm**) på apparatets installasjonsstedet for apparatet,
- Unngå for stor kanaloverlapping, bruk 2,4 GHz-kanaler (1, 6, eller 11) og 20 MHz-kanalbredde,
- Wi-Fi-nettverkets kapasitet må dimensjoneres riktig i installasjoner med flere apparater.

2. Sikkerhet og kryptering

- Nettverk må bruke **WPA2-PSK (AES)**- eller WPA/WPA2-kryptering,
- åpne (ukrypterte) nettverk støttes ikke,
- apparatet og den mobile enheten må være koblet til **samme SSID under innledende oppsett**,
- kontinuerlig internettilkobling er nødvendig for å kunne bruke fjernstyringsfunksjonene.

3. Nettverkstyper som ikke støttes

- Nettverk med **sikrede portaler** (nettleserbaserte innloggingssider) eller offentlige Wi-Fi-nettverk (hotell, gjestenett med innlogging osv.),
- nettverk som krever **proxyservere eller VPN-tunneler**,
- nettverk med streng MAC-filtrering (med mindre apparatets MAC-adresse er manuelt hvitelistet),
- nettverk som håndhever klientbasert tilgangskontroll med standardinnstilling «nekt tilgang» (med mindre tilgang er gitt manuelt).

Tabell over forbruksverdier

⚡ INFORMASJON!

Opgitt informasjon er i samsvar med EU-forordning 2019/2023. Verdiene som er angitt for andre programmer enn Eco 40–60 er fastslått i samsvar med gjeldende standard EN60456.

Program	Temperatur (°C)	Kapasitet (kg)	Programmets varighet (t:min) ¹	Energiforbruk (kWh/syklus) ¹	Vannforbruk (l/syklus) ¹	Maksimal temperatur (°C) 5 minutter ¹	Restfuktighet (%) ¹	Sentrifugeringshastighet – standard LCD
i Eco 40-60 ²	40-60	9 FL	03:31	0.730	62	32	48	1400
		4,5	02:41	0.220	26	22		
		2,5	02:12	0.180	19	23		
ii Bomull (Cotton)	20	9 FL	03:13	0.44	108	20	53	1400
Bomull (Cotton)	40	9 FL	04:36	1.24	109	42	53	1400
iii Bomull (Cotton)	60	9 FL	03:40	1.82	110	60	53	1400
iv Blandet/syntetvask (Mix Sythetic)	30	4	02:33	0.44	43	32	35	1200
v Tidsprogram (Time program)	30	2	00:45	0.20	17	30	60	1400
vi Bomull (Cotton)	90	9 FL	03:41	2.77	118	82	53	1400

i Programmet Eco 40-60 ved nominell kapasitet, halvparten av nominell kapasitet og en fjerdedel av nominell kapasitet

ii Programmet 20°C ved nominell kapasitet for dette programmet

iii Ett bomullsprogram ved nominell temperatur på 60°C eller høyere, ved nominell kapasitet for dette programmet

iv Ett program for andre tekstiler enn bomull eller en tekstilblanding, ved nominell kapasitet for dette programmet

v Ett program for hurtigvask av lite skittent tøy, ved nominell kapasitet for dette programmet

vi Ett program for svært skitne tekstiler, ved nominell kapasitet for dette programmet

¹ På grunn av påvirkning av vanntrykk, hardhet og inntakstemperatur, type, mengde og tilsmussing av tøyet, vaskemiddelet som brukes, strømforsyningen og valgte funksjoner, kan de faktiske verdiene avvike fra de angitte verdiene.

Tabell over forbruksverdier

- ² Testprogram med kaldt vann (15°C) i samsvar med EUs direktiv om økodesign og EUs forordning om energimerking.
- FL Full maskin (Full Load)

Justering av vist vasketid

Avansert teknologi gjør det mulig for maskinen å registrere tøymengde og nødvendig vannmengde under vaskeprosessen. Avhengig av tøymengde kan vasketiden bli lengre eller kortere, og den viste tiden vil tilpasses ut fra dette.

I tillegg kan vist vasketid endres på grunn av forskjeller i inntaksvanntemperatur. Ved lav inntaksvanntemperaturer kan vasketiden bli lengre, ved høyere temperatur kan den bli kortere.

Ujevn fordeling av tøyet eller klumper med tøy i vaskemaskinen kan føre til problemer slik som vibrasjoner og støy under drift. Maskinen kan registrere slike klumper og prøve å fordele vasken på nytt. Små tøymengder (f.eks. ett håndkle, én genser, én badekåpe osv.) eller klær laget av materiale med spesielle geometriske egenskaper er nærmest umulige å fordele jevnt i trommelen (tøfler, store plagg osv.). Dette fører til flere forsøk på å fordele tøyet på nytt, som i sin tur fører til at programmet varer lengre.

Tabell over funksjoner

Program	Forvalg (T°C)	Vaskemodus (Mode)			Alternativ					
		Standard – Normal	(Eco) Grønn-modus (Green)	Hastighetsmodus (Speed)	Forvask	Superskylling	Høy vannstand	Skylling og hold	Antikrøll	Utsatt start
Eco 40-60		✓						✓	✓	✓
Hvitvask	40	✓	✓	✓	✓	✓	✓	✓	✓	✓
Kulørt vask	40	✓	✓	✓	✓	✓	✓	✓	✓	✓
Blandet/syntetvask	30	✓	✓	✓	✓	✓	✓	✓	✓	✓
Finvask	40	✓				✓	✓	✓	✓	✓
Ull/Håndvask	30	✓		✓		✓	✓	✓	✓	✓
Bomull	20	✓	✓	✓	✓	✓	✓	✓	✓	✓
Sportsklær	40	✓		✓	✓	✓	✓	✓	✓	✓
Yttertøy	30	✓		✓	✓	✓	✓	✓	✓	✓
Tidsprogram	30	✓					✓	✓	✓	✓
Jeans	40	✓	✓	✓	✓	✓	✓	✓	✓	✓
Skjorter/Bluser	40	✓	✓	✓	✓	✓	✓	✓	✓	✓
Sengetøy/Håndklær	40	✓	✓	✓	✓	✓	✓	✓	✓	✓
Dun	30	✓		✓	✓	✓	✓	✓	✓	✓
Opp-friskning		✓								✓
Impregnering		✓					✓			✓
Skylling		✓				✓	✓	✓	✓	✓
Sentrifugering		✓						✓	✓	✓
Utpumping		✓								✓
Rengjøring av trommel		✓								✓

✓ Valg av alternativer

cold Kald vask

KASSERING



Emballasjen er laget av miljøvennlige materialer som kan resirkuleres, kastes eller destrueres uten å skade miljøet. Derfor er emballasjematerialene merket for dette formålet.

Symbolet på produktet eller emballasjen indikerer at produktet ikke skal behandles som vanlig husholdningsavfall. Produktet må leveres til godkjent mottak for elektrisk og elektronisk avfall.

Når apparatet **avhendes** etter endt levetid, må alle strømledninger fjernes, og dørlåsen og bryteren må destrueres for å hindre at døren kan gå i lås (barns sikkerhet).

Riktig **avfallshåndtering** av produktet bidrar til å forebygge eventuelle negative konsekvenser for miljø og helse. Slike negative konsekvenser kan bli resultatet ved feil avhending av produktet. Vennligst ta kontakt med lokale renovasjonsmyndigheter, renovasjonsfirma eller forretningen der du kjøpte produktet for mer informasjon om avfallshåndtering av produktet.



www.asko.com



935470-a10



Vi forbeholder oss retten til å foreta endringer.