

BRUKSANVISNING

Tørketrommel

NO

TD76

T709HUG

T709HUW

Innhold

Innledning	3	Tørkeprosess, trinn for trinn (1–7)	35
Sikkerhetsregler	4	TRINN 1: Sorter tøyet	35
Før enheten brukes for første gang	11	TRINN 2: Slå på hovedbryteren	35
Emballasje	11	TRINN 3: Åpne døra til tørketrommelen og legg inn tøyet	35
Transportbeskyttelse	11	Tørking i kurv	37
Rengjøring	12	TRINN 4: Velg tørkeprogram	38
Installasjon og tilkobling	13	TRINN 5: Velg programinnstillinger	40
Riktig plassering	13	TRINN 6: Lukk døra og start tørkeprosessen	42
Plassering av tørketrommelen	13	TRINN 7: Programslutt	43
Justere bena til tørketrommelen	15	Maskinens innstillinger	45
Installasjon under benken	16	Flere innstillinger	45
Stabling oppå en vaskemaskin	17	Rengjøring og vedlikehold	49
Innebygd	20	Rengjøring av maskinens utside	49
Omhengsling av dørene	22	Tilleggsinformasjon om rengjøring	49
Åpne døren	23	Rengjøre lofilteret	50
Tømme kondensvannet	23	Rengjøre det nedre lofilteret	51
Tilkobling til strømnettet	25	Tømme kondensbeholderen	53
ASKO Vaskerom – Hidden Helpers	26	Rengjøre filteret til dampgeneratorbeholderen	53
Beskrivelse av tørketrommelen	27	Tømme dampgeneratorbeholderen	55
Kontrollenhet	27	Feil: Hva skal jeg gjøre?	56
Innledende innstillinger før bruk	28	Feilmeldinger	57
Koble maskinen til ConnectLife-appen	29	Lyder	59
Programmer med damp	31	Service	60
Tips før tørking	32	Før du tar kontakt med en tekniker	60
Klessortering	32	Teknisk informasjon	62
Klær	32	Lenke til EU EPREL-databasen	62
Stoffer (tekstiler) som egner seg til tørking i tørketrommel.	33	Merknad om lisens for skrifttype	62
Stoffer (tekstiler) som ikke egner seg til tørking i tørketrommel	33	Samsvarserklæring	63
Materialer som ikke egner seg for tørking i tørketrommel.	33	Krav og anbefalinger for Wi-Fi-nettverk	63
Vaskesymboler	34	Tabell over forbruksverdier	64
		KASSERING	66

Kjære kunde!

Takk for at du har kjøpt dette kvalitetsproduktet fra ASKO.

Vi håper det oppfyller alle dine forventninger. Skandinavisk design kombinerer rene linjer, praktisk funksjonalitet og høy kvalitet. Dette er hovedegenskaper ved alle våre produkter og årsaken til at de blir satt så stor pris på over hele verden.

Vi ber deg lese disse instruksjonene før du bruker tørketrommelen for første gang. I bruksanvisningen finner du dessuten informasjon om hvordan du kan bidra til å beskytte miljøet.

Symbolene nedenfor brukes gjennom hele bruksanvisningen og har følgende betydning:

INFORMASJON!

Informasjon, råd, tips eller anbefaling

ADVARSEL!

Advarsel – generell fare

ELEKTRISK STØT!

Advarsel – fare for elektrisk støt

VARM OVERFLATE!

Advarsel – fare på grunn av varm overflate

BRANNFARE!

Advarsel – brannfare

Original bruksanvisning

TA VARE PÅ BRUKSANVISNINGEN TIL FREMTIDIG BRUK!

Generelt



Les bruksanvisningen nøye og ta vare på den for senere referanse.

- **Ikke bruk tørketrommelen før du har lest og forstått denne bruksanvisningen.**
- Dette apparatet er ikke beregnet for bruk av personer (inkludert barn) med nedsatte fysiske, sensoriske eller mentale evner, eller som mangler erfaring og kunnskap, med mindre de er under tilsyn eller får instruksjon i bruken av apparatet fra en person som er ansvarlig for sikkerheten.
- **Manglende overholdelse av bruksanvisningen** eller feilbruk av tørketrommelen kan føre til skader på tøyet eller maskinen og dessuten skade brukeren. Oppbevar bruksanvisningen lett tilgjengelig i nærheten av tørketrommelen.
- Bruksanvisningen er tilgjengelig på vår hjemmeside på www.asko.com.
- **Tørketrommelen er bare beregnet på bruk i private husholdninger.**
- Før du kobler tørketrommelen til strømnettet, må du lese bruksanvisningen grundig. Den beskriver maskinen og riktig og sikker bruk av den. Bruksanvisningen gjelder for flere produkttyper og modeller. Dette betyr at den kan inneholde beskrivelser av innstillinger eller utstyr som ikke er tilgjengelig på din tørketrommel.
- **Garantien dekker ikke** forbruksvarer, mindre fargeavvik, økt driftsstøy som skyldes maskinens alder og ikke påvirker maskinens funksjon, og heller ikke estetiske feil på komponenter som ikke påvirker maskinens funksjon eller sikkerhet.
- Maksimal tørkekapasitet i kg (tørrvekt) er indikert på merkeskiltet.

Barn og sikkerhet

ADVARSEL!

Ikke la barn under tre år komme i nærheten av maskinen, hvis ikke de er under konstant oppsyn.

La aldri barn leke med apparatet.

- Før du lukker døra til tørketrommelen, må du kontrollere at det ikke er annet enn tøy i den (f.eks. at ingen barn har klatret inn i tørketrommelen og lukket døra fra innsiden).
- Pass på at barn eller kjæledyr ikke kan krype inn i tørketrommelen.
- **Aktiver Lås (Lock).** Se kapittelet: *LÅS (Lock)*
- **Tørketrommelen er produsert i samsvar med alle relevante sikkerhetsstandarder.**
- Denne tørketrommelen kan brukes av barn fra åtte år og oppover og personer med redusert fysisk, sensorisk eller psykisk kapasitet, eller mangel på erfaring og kunnskap, men bare hvis de er under tilsyn under bruken av tørketrommelen, har fått nødvendig opplæring i trygg bruk av tørketrommelen og forstår faren ved bruken.
- La aldri barn leke med apparatet.
- Barn skal ikke rengjøre tørketrommelen eller utføre vedlikeholdsarbeid på den uten tilsyn.

Fare på grunn av varm overflate

VARM OVERFLATE!

Baksiden av tørketrommelen kan bli svært varm under drift. Vent til tørketrommelen er helt avkjølt før du berører baksiden.

Sikkerhetsregler

VARM OVERFLATE!

Ikke stopp tørkeprosessen før den er ferdig. Hvis du likevel gjør det av en eller annen grunn, må du være forsiktig når du tar tøyet ut av trommelen ettersom det er svært varmt. Ta tøyet raskt ut av trommelen og spre det utover slik at det kjøles ned så raskt som mulig.

Sikkerhet ved tilkobling og installasjon

ELEKTRISK STØT!

Hvis **strømledningen er skadet**, skal den skiftes av en produsenten, en servicetekniker eller en annen autorisert fagperson for å unngå all fare.

ELEKTRISK STØT!

Dørlåsen er under elektrisk spenning. For å unngå farer må døren må skiftes ut av produsenten eller deres servicetekniker, eller tilsvarende faglærte personer.

ADVARSEL!

Tørketrommelen må ikke kobles til strømmettet ved bruk av en ekstern bryterenhet, slik som en tidsinnstilling. Den må heller ikke kobles til et strømmett som med jevne mellomrom kobles inn og ut av strømleverandøren.

- Overlat reparasjoner og lignende arbeid på tørketrommelen til fagfolk. Ufagmessig reparasjon kan føre til ulykker eller alvorlig skade på maskinen.
- Trekk ut støpselet fra stikkkontakten før du gjennomfører service eller bytter deler på tørketrommelen. Støpselet må trekkes ut slik at operatøren kan se at den ikke har blitt koblet til igjen.

- Etter installasjon må du vente i 24 timer uten å flytte tørketrommelen før du bruker den for første gang. Hvis tørketrommelen må legges ned på en av sidene under transport eller vedlikehold, må den plasseres med venstre side ned, sett fra fronten av maskinen.
- Installer tørketrommelen i et rom med tilstrekkelig ventilasjon og en temperatur mellom 15°C og 25°C.
- Etter installasjon må tørketrommelen stå stille i minst to timer før den kobles til strømmettet.
- Maskinen bør ikke komme borti veggen eller tilstøtende møbler.
- Sett tørketrommelen på et flatt og stabilt (betong-)underlag.
- Ikke plasser tørketrommelen bak skyvedører, dører som kan låses eller dører med hengsel på motsatt side av tørketrommelens hengsel. Installer tørketrommelen slik at døra alltid kan åpnes fritt.
- Det trengs minst to personer til å installere tørketrommelen oppå en vaskemaskin.
- Luftten omkring tørketrommelen bør ikke inneholde støvpartikler.
- **Tørketrommelen må installeres på et godt ventilert sted** for å hindre tilbakestrømming av gasser fra gassapparater med åpen flamme (for eksempel gasspeis).
- Ikke blokker luftavtrekket (avtrekksåpning).
- Hold ventilasjonsåpninger i apparatets kabinett eller i den innebygde strukturen fri for hindringer.
- Ikke plasser tørketrommelen på et langhåret teppe, da dette kan hindre luftsirkulasjonen.
- Pass på at det ikke samles opp fibrer rundt tørketrommelen.
- Tørketrommelen må ikke kobles til strømmettet ved bruk av skjøteledning.
- Ikke koble tørketrommelen til et elektrisk uttak beregnet for elektrisk barbermaskin eller hårtørker.

Sikkerhetsregler

- Bruk alltid slangene som følger med tørketrommelen.
- Ved feil tilkobling eller bruk av tørketrommelen eller service utført av uautoriserte personer, må brukeren selv dekke utgiftene ved eventuell skade, for slik skade dekkes ikke av garantien.
- Ved feil må det bare brukes godkjente reservedeler fra autoriserte produsenter.

BRANNFARE!

Kjølemediet R290 i dette apparatet er miljøvennlig, men det er brennbart, og det kan antennes hvis det kommer i kontakt med åpen ild eller antenningskilder. Ikke la apparatet komme i kontakt med åpen ild eller antenningskilder.

- Sørg for ikke å skade kjølemiddelkretsen.

Sikker bruk

BRANNFARE!

Bruk tørketrommelen bare til å tørke tøy som er vasket med vann. Ikke tørk tøy som er vasket eller rensset med brennbare rensedmidler eller stoffer (f.eks. bensin, trikloretylen osv.), for dette kan føre til eksplosjon.

BRANNFARE!

Fjern alle gjenstander som lightere og fyrstikker fra lommene.

- Legg ikke uvasket tøy i tørketrommelen.
- Hvis du har rensset klærne dine med kjemiske rensedmidler eller kjemiske stoffer, **må du ikke tørke** dem i tørketrommelen.
- Tøy med flekker av olje, aceton, alkohol, oljederivater, flekkfjerningsmiddel, terpentin, voks eller voksfjerningsmiddel må vaskes med varmt vann og

vaskemiddel i vaskemaskinen før det tørkes i tørketrommelen.

- Tøy med lateks, gummideler, dusj- og svømmehetter og tøy eller sengeklær med skumgummi må ikke tørkes i tørketrommelen.
- **Systemet består av en kompressor og en varmeveksler.** Når tørketrommelen startes, kan lyden av kompressordriften (lyden av strømmende væske) eller strømmen av kjølemiddel være kraftigere så lenge kompressoren går. Dette betyr ikke at det er noe feil med tørketrommelen og påvirker ikke maskinens levetid. Med tiden og etter hvert som tørketrommelen brukes, vil denne lyden bli svakere.
- **Tørketrommelen bruker et varmepumpesystem til å varme opp luften.**
- **Rengjør tørketrommelens filtre etter hver tørkesyklus.** Hvis du har fjernet filtrene, må du huske å sette dem på plass igjen før neste tørkesyklus.
- Bruk tøymykner og lignende produkter i samsvar med produsentens anvisninger.
- **Ikke bruk løsemidler eller rengjøringsmidler som kan skade tørketrommelen** (følg anbefalingene og advarslene fra produsentene av rengjøringsmidlene).
- Ikke bruk løsemidler, skuremidler, glassrens eller universelle rengjøringsmidler.
- Dampgeneratorer må bare fylles med væsker som er spesifisert av produsenten.
- **Du må aldri tilsette kjemikalier eller duft i kondensbeholderen** (se kapittelet *Beskrivelse av tørketrommelen og Tømme kondensbeholderen*).
- En flottør slår av maskinen hvis kondensvannrøret er tett eller hvis det er fare for oversvømmelse av kondensvann som er samlet opp i kondensvanntanken.

Sikkerhetsregler

- Hvis kondensslangen er blokkert eller tilstoppet, stoppes driften av tørketrommelen (se kapitlet *Tømme kondensbeholderen*).
- **Når tøyet er ferdig tørket, trekker du støpslet til tørketrommelen ut av stikkontakten.**

Oppbevaring om vinteren

Før tørketrommelen flyttes eller lagres i et uoppvarmet rom, må kondensbeholderen tømmes.

Før enheten brukes for første gang

⚠ INFORMASJON!

Når du kjører tørketrommelen for første gang eller hvis tørketrommelen ikke har vært brukt på en lang stund, kan det forekomme svake slaglyder. Dette er normalt og vil forsvinne etter et par tørkesykluser.

Emballasje

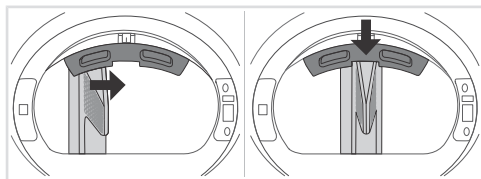
Fjern all emballasjen. Vær forsiktig når du fjerner emballasjen så du ikke skader tørketrommelen med en skarp gjenstand.

Sorter materialene i samsvar med lokale anbefalinger for avfallshåndtering (se kapittelet *KASSERING*).

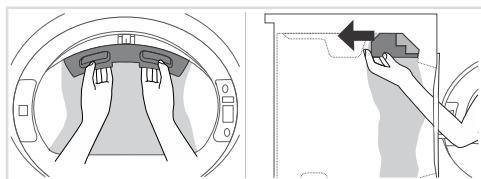
Transportbeskyttelse

Før du bruker apparatet må du fjerne transportbeskyttelsen som er der for å sikre apparatet under transport.

Transportbeskyttelsen ligger i trommelen til tørketrommelen og er festet øverst i en beskyttende pose.



- 1** Åpne døra.
- 2** Med den ene hånden holder du transportbeskyttelsen, og med den andre hånden ett av trommebåndene. Vri ribben mot midten av transportbeskyttelsen der utskjæringen (justeringsinnsenkningen) er plassert.



- 3** Hold transportbeskyttelsen godt med begge hender for å unngå skade under fjerning.
- 4** Trykk den rett inn i maskinen med jevnt trykk for å fjerne den helt.

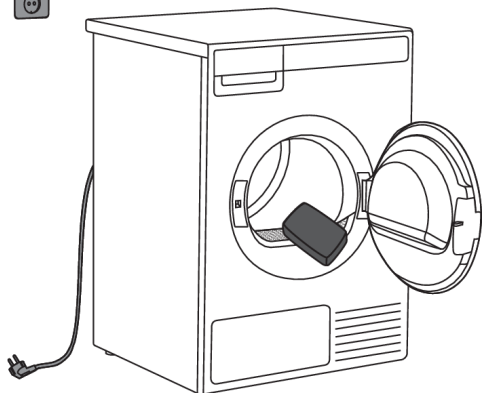
Hvis du har behov for å transportere apparatet, må du sette inn transportbeskyttelsen igjen for å forhindre skade forårsaket av risting under transport. Når du skal sette inn transportbeskyttelsen igjen, løfter du trommelen litt fra innsiden og trykker beskyttelsen godt inn mellom trommelen og dørrammen på innsiden. Kontroller at trommelen er riktig innrettet.

⚠ INFORMASJON!

Hvis du mister transportbeskyttelsen, kan apparatet bli skadet under transport, og en slik skade vil ikke bli dekket av garantien.

Før enheten brukes for første gang

Rengjøring

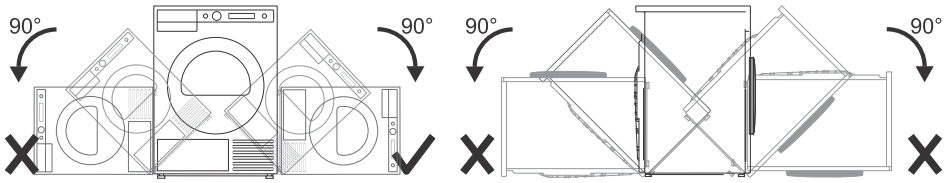


Kontroller at tørketrommelen er koblet fra strømforsyningen. Deretter åpner du døren ved å trekke den mot deg.

Før du bruker tørketrommelen for første gang, må du rengjøre trommelen med en myk og fuktig bomullsklut og vann.

ADVARSEL!

Ikke bruk løsemidler eller rengjøringsmidler som kan skade tørketrommelen (følg anbefalingene og advarslene fra produsentene av rengjøringsmidlene).



⚠ INFORMASJON!

Vent i 24 timer etter installasjon før du bruker tørketrommelen. Hvis tørketrommelen må legges ned på den ene siden under transport eller service, må den plasseres med høyre side ned, sett fra forsiden av maskinen.

Riktig plassering

⚠ INFORMASJON!

Ikke plasser tørketrommelen i et rom der temperaturen kan bli lavere enn 0 °C, for maskinen fungerer kanskje ikke riktig ved slike lave temperaturer, eller den kan fryse, noe som igjen kan føre til skade på maskinen.

For optimal tørking skal tørketrommelen installeres i et rom med tilstrekkelig ventilasjon og en temperatur mellom 15 og 25 °C.

⚠ ADVARSEL!

Ikke plasser tørketrommelen bak skyvedører, dører som kan låses eller dører med hengsel på motsatt side av tørketrommelens hengsel. Installer tørketrommelen slik at døra alltid kan åpnes fritt.

Plassering av tørketrommelen

Tørketrommelen kan enten være frittstående eller monteres opp på en vaskemaskin.

Tørketrommelen avgir varme. Derfor må den ikke plasseres i bitte små rom, for da kan tørkeprosessen ta lengre tid på grunn av begrenset mengde omgivelsesluft.

⚠ ADVARSEL!

Ikke plasser tørketrommelen på et langhåret teppe, da dette kan hindre luftsirkulasjonen.

⚠ ADVARSEL!

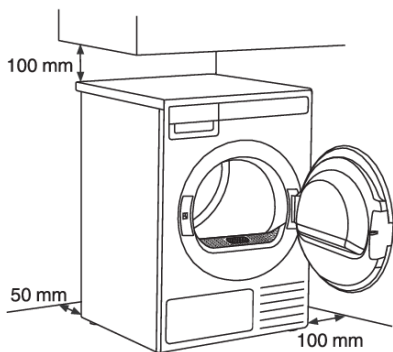
Ikke blokker luftehullene.

Installasjon og tilkobling

Fritt rom rundt tørketrommelen for optimal drift

⚠ ADVARSEL!

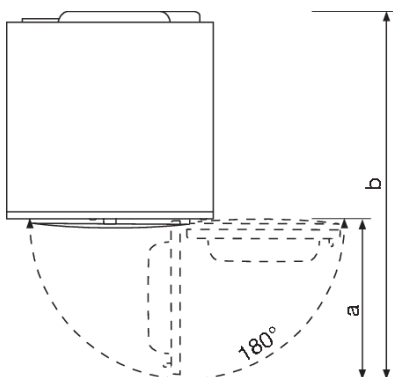
Tørketrommelen bør ikke komme borti veggen eller tilstøtende møbler. For optimal tørketrommeldrift anbefaler vi en avstand til vegger som vist på figuren. Hvis påbudt minimumsavstand ikke overholdes, kan tørketrommelen overopphetes.



Av sikkerhetsmessige må minimumsavstanden mellom baksiden av produktet og veggen være minst 25 mm, og avstanden mellom apparatet og eventuelle møbler ovenfor må være minst 40 mm.

Du finner informasjon om hvordan du installerer tørketrommelen i skapet i de spesielle installasjonskravene i avsnittet *Innebygd*.

Åpne døren på tørketrommelen (toppvisning)

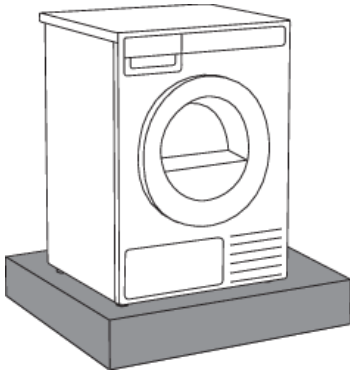


Døren til tørketrommelen har en bredde (a) på 503 mm.

Tørketrommelens dybde med døren åpen (b) er 1132,5 mm.

Døren til tørketrommel kan åpnes opp til en vinkel på 180°.

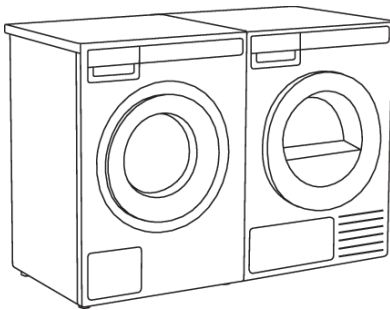
Plassering på en sokkel



💡 INFORMASJON!

Hvis produktet monteres på en sokkel eller lignende, må produktet festes til sokkelen, slik at det ikke velter. ASKO har originalt tilbehør for dette, komplett med bruksanvisning.

Frittstående apparat

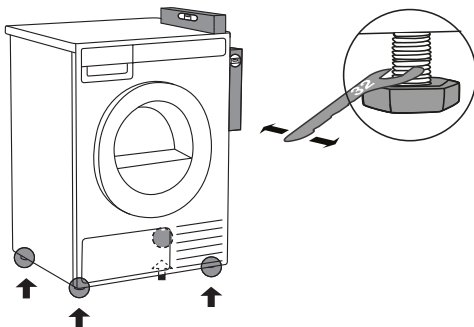


Tørketrommelen kan plasseres ved siden av en vaskemaskin.

Hvis det ikke er nok friksjon mellom føttene til tørketrommelen og gulvet, kan tørketrommelen forflytte seg under bruk.

Bruk en sklisikker matte for å unngå at den forflytter seg.

Justere bena til tørketrommelen



Sett tørketrommelen slik at den er stabil.

Bruk et vaterpass, og vatre tørketrommelen på langs og på tvers ved å dreie de justerbare bena med en nøkkel nr. 32 (maks. 15 mm).

Installasjon og tilkobling

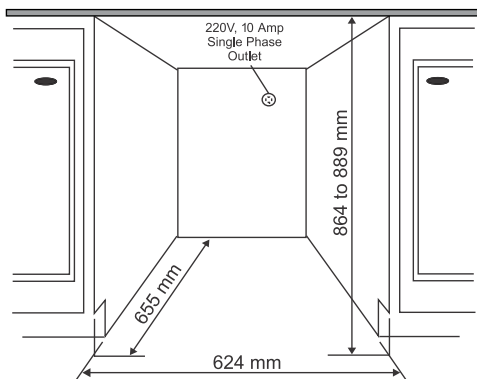
⚠ INFORMASJON!

Feil justering av tørketrommelen med de regulerbare bena kan forårsake vibrasjon, at maskinen glir over rommet og høy driftslyd. Feiljustering av tørketrommelen dekkes ikke av garantien.

⚠ INFORMASJON!

Noen ganger forekommer det uvanlig eller høyere lyd under bruk; dette skyldes som oftest feil installasjon.

Installasjon under benken



ASKOs tørketromler kan installeres under en møbelseksjon eller benkeplate som har en høyde på minst 864 mm (målt fra gulvet til undersiden av benken). Det må være en klaring på minst 12 mm på alle sider av maskinen. Mellom bakkanten av maskinens topplate og veggen bak maskinen må det være en klaring på minst 25 mm. Bredden på åpningen der du vil sette inn maskinen må være minst 624 mm (målt mellom sidene som begrenser åpningen). Kondensatormodellene fungerer best når luftsirkulasjonen er god.

Monter tørketrommelen slik at kondensvannet renner kontinuerlig ned i et avløp eller en utslagsvask; du trenger et avløp bak apparatet. Den maksimale avløpshøyden er 1000 mm.

⚠ INFORMASJON!

Høydejusteringen for tørketrommelen er mellom 850 mm og 876 mm. Ikke hev maskinen høyere enn 876 mm.

Det er svært viktig å unngå at varme hoper seg opp.

Den varme luften som slippes ut fra baksiden av tørketrommelen, må kunne forsvinne.

Varm luft som ikke kan forsvinne, kan forårsake en feil.

Varmeoppbygging kan unngås på følgende måte:

- Lag en åpning til tørketrommelen i kjøkkeninnredningens sokkelfront.
- Lag ventilasjonsåpninger i kjøkkendelen.

Hvis den monteres under, kan tørketidene bli lengre.

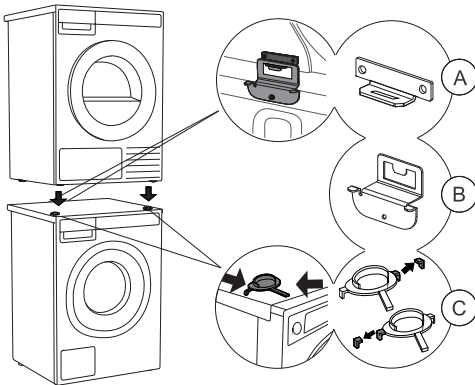
💡 INFORMASJON!

Tørketrommelen må ikke installeres ved siden av et kjøle- eller fryseskap. Den varme luften som kommer ut på baksiden av tørketrommelen, vil øke temperaturen rundt kjøle-/fryseskapet slik at kompressoren går hele tiden. Hvis det ikke er mulig å installere tørketrommelen noe annet sted, må kjøle-/fryseskapet forsegles i forhold til tørketrommelen.

Stabling oppå en vaskemaskin

⚠ ADVARSEL!

Det trengs minst to personer til å installere tørketrommelen oppå en vaskemaskin.



Bruk de fremre føttene (fothvilerne i plast (C) og veltesikringen (A+B), som følger med i trommelen, når tørketrommelen skal stables oppå en vaskemaskin (se kapittelet *Slik stabler du en tørketrommel oppå vaskemaskinen* (ASKO)).

Hvis vaskemaskinen og tørketrommelen ikke er av samme størrelse, eller hvis du har installert et mellomrom mellom vaskemaskinen og tørketrommelen (ang.: skjult hjelper), kan du kjøpe en festeplate beregnet på WM86-TD76-kombinasjonen fra forhandleren eller hos reparasjonsverkstedet.

💡 INFORMASJON!

Veltesikringen (B) passer til ASKOs vaskemaskiner og kan ikke installeres på vaskemaskiner av andre merker.

💡 INFORMASJON!

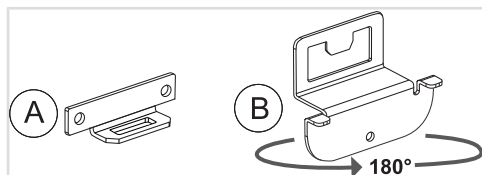
Vaskemaskinen du vil montere tørketrommelen på, må tåle vekten av tørketrommelen (se vaskemaskinens merkeplate eller tekniske data).

Alle ASKOs vaskemaskiner tåler vekten av ASKOs tørketrommel.

Installasjon og tilkobling

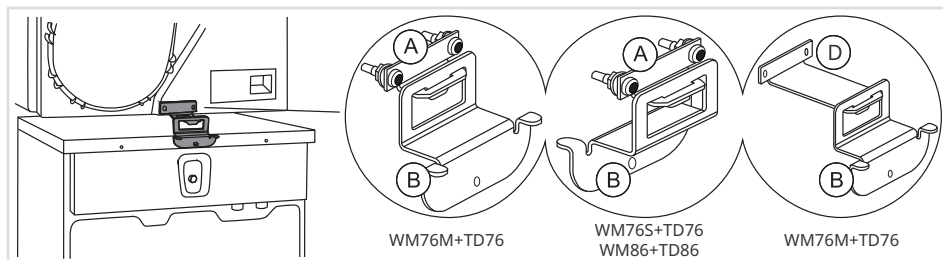
Slik stabler du en tørketrommel oppå vaskemaskinen (ASKO)

Det er ekstra emballasje i trommelen som inneholder veltesikringer (A, B), fothvilere i plast (C) og skruer.



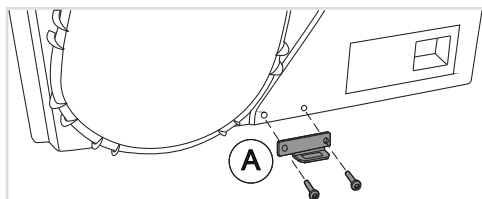
1 Veltesikringen består av to metalldele (A + B).

Del (B) kan roteres 180°. Drei den i henhold til dybden på vaskemaskinen og tørketrommelen.

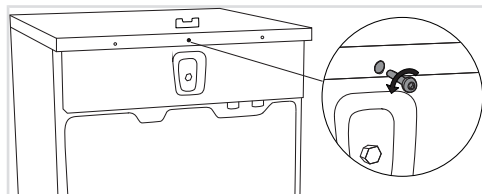


Velg riktig kombinasjon i henhold til typen vaskemaskin og tørketrommel, som angitt på typeskiltet på innsiden av døren til hvert apparat (se kapittelet **Service).**

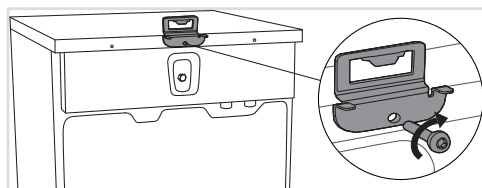
Hvis tørketrommelen har en mindre dybde enn vaskemaskinen, kan du kjøpe et egnet lengre sikring (D) fra servicesenteret (art.nr.: 924231 OVERTURNING PROTEC.TD-76/WM-86).



2 Fest del (A) nederst på tørketrommelen ved hjelp av de to skruene, skivene og mutrene som følger med i pakken.



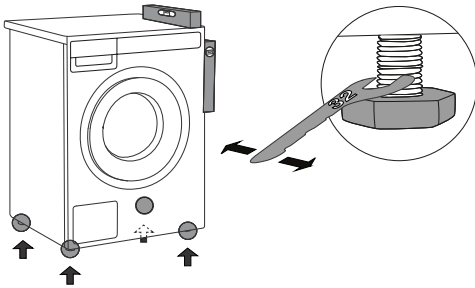
3 Løsne skruen på baksiden av vaskemaskinen.



4 Bruk skruen til å feste veltesikringen (B) på baksiden av vaskemaskinen.

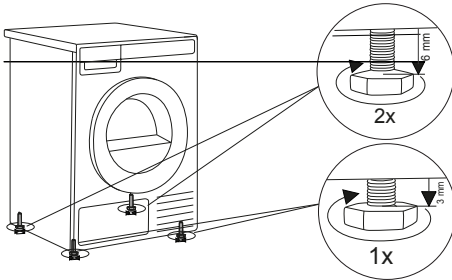
Drei delen (B) i henhold til dybden på tørketrommelen og vaskemaskinen (se punkt 1).

Installasjon og tilkobling



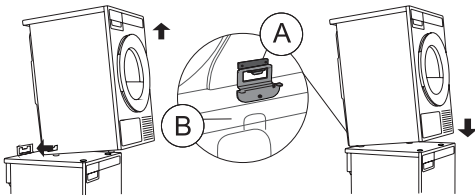
5 Installer vaskemaskinen slik at den står støtt.

1. Vtre vaskemaskinen på langs og på tvers ved å vri de justerbare føttene med en fastnøkkel nr. 32. Føttene gir mulighet til en justering opptil +/- 1 cm.



6 Juster føttene til tørketrommelen.

1. Først strammer du alle de 4 føttene helt (med klokken).
2. Skru løs de 2 fremre føttene med nøyaktig 1 omdreining (3 mm) mot klokken.
3. Skru deretter løs de 2 siste føttene med nøyaktig 2 omdreining (6 mm) mot klokken.

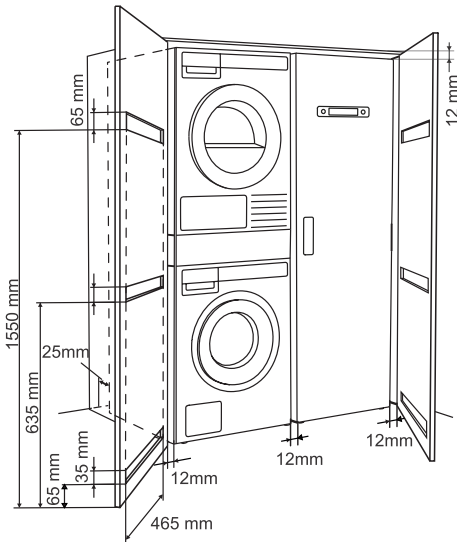


7 Plasser tørketrommelen oppå vaskemaskinen.

1. Løft fremre del av tørketrommelen opp 5 til 10 cm.
2. Skyv tørketrommelen inn i veltesikringen (del B inn i del A), og installer den oppå vaskemaskinen (se også figuren i kapitlet *Stabling oppå en vaskemaskin*).

💡 INFORMASJON!

Kontroller at begge delene av veltesikringen (A + B) er låst. Forsidene av vaskemaskinen og tørketrommelen må være innrettet!



Ventilasjonskrav for ASKO vaskeromkonsept eller skapinstallasjon

Sørg for at det er en klaring mellom apparatene og skapet eller veggen og minst 25 mm klaring mellom bakre kant av apparatets topplate og skapet eller veggen.

Hvis skapes lukkes igjen med døren, anbefaler vi dører med kjølespalter for å sikre tilstrekkelig ventilasjon.

Ellers må døren utstyres med ventilasjonsåpninger. Krav til mål på ventilasjonsåpninger finner du i figuren.

💡 INFORMASJON!

Sørg for at døren til tørketrommelen kan åpnes uhindret etter installering.

Kjøleluftinntaket foran på tørketrommelen må ikke blokeres eller tildekkes. Hvis inntaket blokeres eller tildekkes, kan dette føre til feil.

⚠️ ADVARSEL!

Manglende overholdelse av anvisningene påvirker apparatets ytelse og kan også føre til feil på apparatet.

Installasjon og tilkobling

Omhengsling av dørene

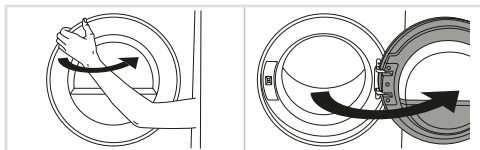
⚠ ADVARSEL!

Før du bytter retning på døråpningen, må apparatet kobles fra strømforsyningen! Se kapittel *Sikkerhetsregler*.

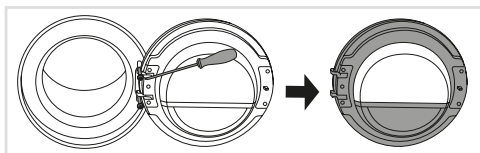
⚠ ADVARSEL!

For å unngå farer må dørens åpningsretning byttes av produsenten eller deres servicetekniker, eller tilsvarende faglærte personer.

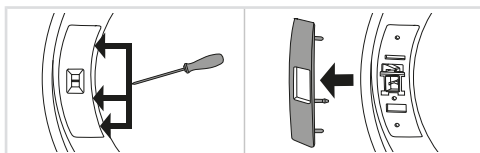
Omhengsling av døra er beskrevet nedenfor:



1 Åpne døra helt.



2 Løsne skruene og ta av døra.

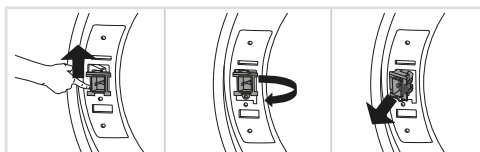


3 Ta forsiktig dekselet av dørlåsen med en smal, uskarp gjenstand.

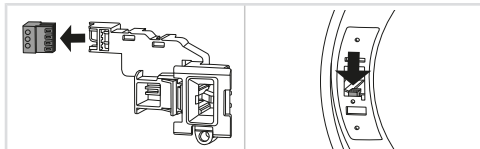
Løs ut låsene på dekselet til dørlåsen i angitt rekkefølge.

⚠ ADVARSEL!

Vær forsiktig ved fjerning, og unngå å bøye dekselet eller låsene, da de kan bli skadet.



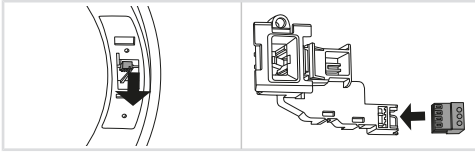
4 Trykk dørlåsen opp, skyv den til venstre, og fjern den fra maskinen med en roterende bevegelse.



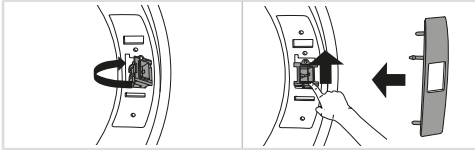
5 Fjern koblingen fra låsen.

Sett koblingen inn i riflen på plasthuset for å hindre at maskinen skramler når koblingen ikke satt i.

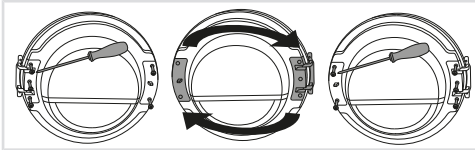
Installasjon og tilkobling



6 På motsatt side av der døren er tatt av, fjerner du koblingen fra riflen, trekker den ut av maskinen og kobler den til dørlåsen.

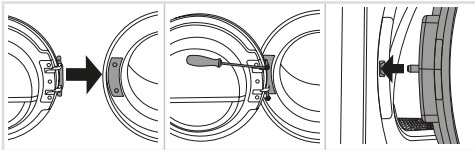


7 Plasser dørlåsen i maskinen i omvendt rekkefølge etter at den er tatt ut av maskinen. Sett dekelet tilbake på dørlåsen.



8 Løsne dørhengslet (venstre side) og dørlåsen (høyre side), bytt om plasseringen, og fest skruene på nytt (dørhengsel på høyre side og dørlås på venstre side).

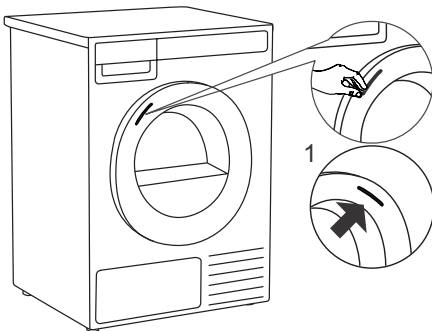
Bruk en skrutrekker for å fjerne plastdelen på en enkel måte.



9 Installer døren på frontveggen, og skru den fast.

Asenna ovi täysin auki olevaan asentoon äläkä nosta sitä ruuvauksen aikana. Ovi on oikein asennettu vain, jos oven salpa on linjassa oven lukon keskikohdan kanssa tai hieman sen yläpuolella!

Åpne døren



Døren til tørketrommelen er laget for å åpnes på venstre side. Den har en visuell indikator i form av et klistremerke på forsiden av døren, som tydelig markerer stedet der du skal ta tak i og åpne døren.

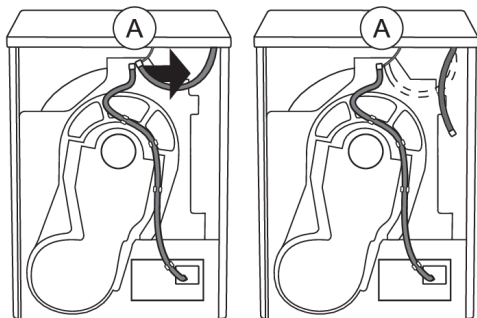
1 Hvis du bytter retning på døråpningen, kan du flytte klistremerket til motsatt side. Fjern klistremerket forsiktig, og fest det til høyre side av døren. Plasser det i samme høyde.

Installasjon og tilkobling

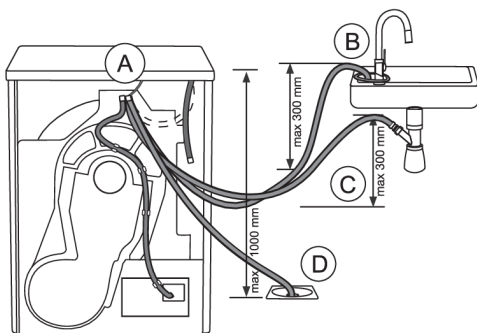
Tømme kondensvannet

Fuktigheten fra tøyet trekkes ut i kondensatoren og samles opp i kondensbeholderen. Kondensbeholderen må tømmes regelmessig (se kapittelet *Tømme kondensbeholderen*).

For å unngå tømning og avbrudd i tørkesyklusen på grunn av full kondensbeholder, kan du lede kondensavløpsslangen på baksiden av maskinen rett ned i et avløp (se kapittelet *Flere innstillinger*).



1 Fjern gummislangen fra festet (A).



2 Koble den medfølgende avløpsslangen til det samme festet (A).

Led kondensavløpsslangen ned i et avløp. Knytt slangen fast til en kran (B) slik at den ikke kan løsne under bruk.

Avløpsslangen kan også føres ned i vannlåsen til en utslagsvask (C) eller rett ned i gulvavløpet (D).

Deretter pumpes vannet direkte ned i en utslagsvask, en sifong eller et gulvavløp.

💡 INFORMASJON!

Ikke trekk i avløpsslangen, og pass på at den ikke er under strekk, klemt sammen eller bøyd.

⚠️ ADVARSEL!

For å unngå å tømme og avbryte tørkingen på grunn av full kondensbeholder, kan du lede kondensslangen på baksiden av maskinen rett i et avløp.

⚠️ ADVARSEL!

Bruk alltid slangene som følger med produktet.

ADVARSEL!

Hvis tørketrommelen er koblet til et luftavtrekkssystem som allerede er i bruk av et annet apparat, må det monteres en tilbakeslagsventil. Motstrøm inn i tørketrommelen kan skade maskinen, og tilbakeslagsventilen hindrer en slik motstrøm.

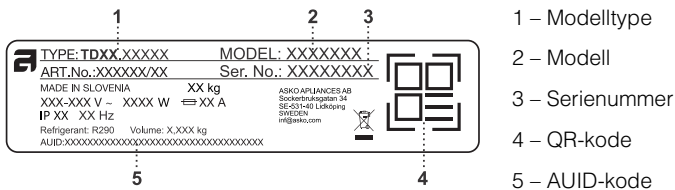
Tilkobling til strømnettet

ELEKTRISK STØT!

Etter installasjon må tørketrommelen stå stille i minst to timer før den kobles til strømnettet.

Koble apparatet til en jordet stikkontakt. Etter installering skal stikkkontakten være fritt tilgjengelig. Stikkkontakten skal være jordet (i samsvar med gjeldende forskrifter).

Tilkobling ved levering



Innformasjon om tørketrommelen står på merkeplaten (typeskiiltet).

Bruk jordfeilbryter type A.

ADVARSEL!

Tørketrommelen må ikke kobles til strømnettet ved bruk av skjøteledning.

INFORMASJON!

Ikke koble tørketrommelen til et elektrisk uttak beregnet for elektrisk barbermaskin eller hårtørker.

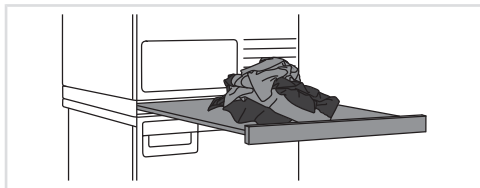
INFORMASJON!

Reparasjon og vedlikehold som berører sikkerhet eller ytelse, skal utføres av kvalifisert fagpersonell.

Installasjon og tilkobling

ASKO Vaskerom – Hidden Helpers

En Hidden Helper (enkel hylle, kurv eller strykebrett) kan monteres mellom vaskemaskinen og tørketrommelen eller oppå et av apparatene.



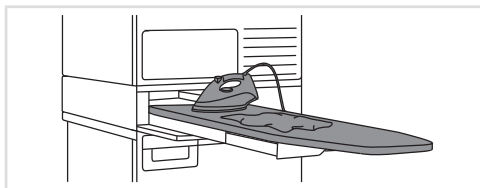
SLIM – Enkel hylle

Uttrekkshylle. Den kan brukes som ekstra flate til sammenlegging av klær, sortering av sokker og oppbevaring. Den gjør det også mye enklere og legge i og ta ut tøyet. Den kan installeres mellom vaskemaskinen og tørketrommelen.



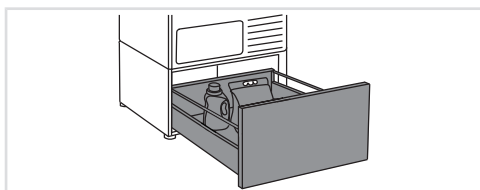
BASKET – Kurv

En stor uttrekkskurv som er lett tilgjengelig med trykk og trekk-åpning av døren. Praktisk når du tar ut tøyet og bærer det til klesskapet eller arbeidsbenken for stryking og sammenlegging.



IRONING BOARD – Strykebrett

Strykebrettet er en smart løsning. Det er alltid lett tilgjengelig når du skal stryke klær, og det kan enkelt, trygt og usynlig ryddes bort når det ikke er i bruk.



A PEDESTAL DRAWER – En sokkelskuff

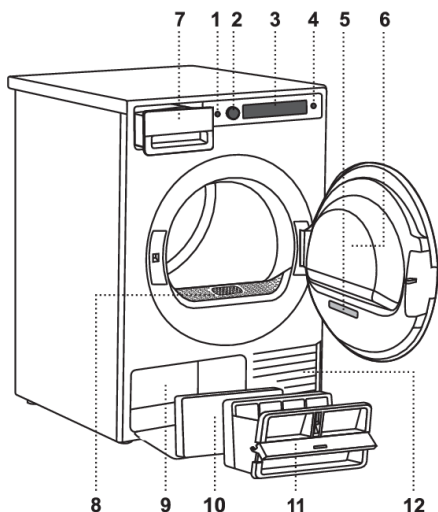
En praktisk oppbevaringsskuff med en høyde på 30 cm. Den er perfekt til oppbevaring av vaskemiddel, tøymykner, kleshengere, klesklyper, bruksanvisninger og andre praktiske ting til vaskerommet.

Sokkelskuffen monteres under vaskemaskinen eller tørketrommelen.

Tilgjengelighet avhenger av marked

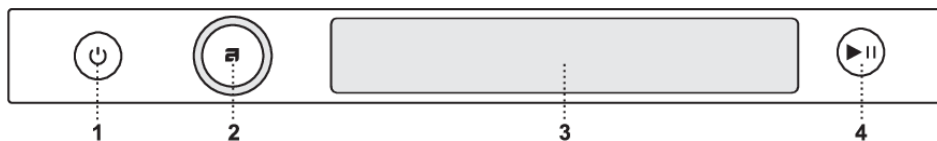
BETEGNELSE	Hvit ART.- nr.	Titan ART.- nr.	Svart grafitt ART.- nr.
SLIM	HS60W - 746295	HS60T - 746296	HS60G - 746297
BASKET	HB150W - 746298	HB150T - 746299	HB150G - 746300
IRONING BOARD	HI150W - 746311	HI150T - 746312	HI150G - 746314
A PEDESTAL DRAWER	HP320W - 746315	HP320T - 746316	HP320G - 746317

Beskrivelse av tørketrommelen



1. Hovedbryter for å slå Av/På (On/Off)
2. Dreiebryter for valg og bekreftelse
3. Berøringsskjerm
4. Knappen Start/Pause (Start/Pause)
5. Typeskilt med informasjon om tørketrommelen (på innsiden av døren til tørketrommelen), og QR- og AUID-kode (på innsiden av døren til tørketrommelen)
6. Dør
7. Kondensbeholder
8. Nettfilter
9. Varmepumpe
10. Ekstra skumfilter
11. Nedre lofilter
12. Luftehull

Kontrollenhet



1. Hovedbryter for å slå Av/På (On/Off)
2. Dreiebryter for valg og bekreftelse
3. Berøringsskjerm
4. Knappen Start/Pause (Start/Pause)

ADVARSEL!

Ikke trykk hardt på skjermen eller trykk med spisse eller skarpe gjenstander, da det kan føre til varige skader på skjermen.

Innledende innstillinger før bruk

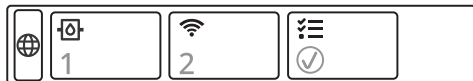
Når maskinen er koblet til og slått på, velger du først språk (se kapittelet *Installasjon og tilkobling*).

1. Velg språk (Language)




Rull til venstre eller høyre for å navigere i listen over språk, og trykk deretter på ønsket språk for å bekrefte valget.

Du kan stille inn følgende innstillinger i neste trinn:



Følgende innstillinger er tilgjengelige:

- 1 Vanntilkobling,
- 2 Wifi-innstillinger.

Hvis du ikke vil endre fabrikkinnstillingene, kan du fortsette å bruke tørketrommelen ved å trykke på tasten .

2. Kondensvann (1)

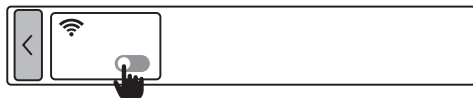


Du kan velge mellom å lede det kondenserte vannet ned i en kondensattank eller rett i avløpet.

Bekreft valget ved å trykke på ønsket avløpsmodus. Velg bort ved å trykke på .

Hvis du valgte *Avløp*, må du installere avløpsslangen på riktig måte (se kapittelet *Tømme kondensvannet*).

3. Wi-Fi innstillinger (2)



Velg mellom å slå **På** (On)  eller **Av** (Off)  Wi-Fi-tilkoblingen.

Hvis du har aktivert Wi-Fi-tilkoblingen, finner du fremgangsmåten for oppsett i kapittelet *Hvordan slår jeg på Wi-Fi på enheten?*

Hvis du vil avbryte fremgangsmåten for tilkobling til wifi, gjør du det ved å trykke på .

Tørketrommelen er nå klar til bruk.

Koble maskinen til ConnectLife-appen

ConnectLife er en avansert smarthjemplattform som legger til rette for sømløs tilkobling mellom mennesker, enheter og tjenester. Med ConnectLife-appen kan du enkelt overvåke og håndtere smartenhetene dine, motta varsler direkte til smartenheten og oppdatere programvare (hvilke funksjoner som er tilgjengelige, avhenger av maskinen og hvor du befinner deg).

For å koble smartenheten din til ConnectLife-plattformen trenger du et wifi-nettverk (2,4 GHz-nettverk støttes) og en smartenhet med ConnectLife-appen.

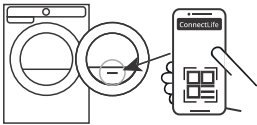


TRINN 1: Last ned ConnectLife-appen ved å skanne QR-koden som følger med eller ved søke etter den i den utvalgte appbutikken din.

TRINN 2: Installer ConnectLife-appen, og opprett en konto.

TRINN 3: I ConnectLife-appen går du til menyen «Legg til enhet» og velger riktig type enhet. Skann deretter QR-koden (den finner du på typeskiltet på apparatet; du kan også angi AUID / SN-nummeret manuelt).

TRINN 4: Appen veileder deg deretter gjennom hele prosessen med å koble apparatet til smarttelefonen.



Etter vellykket tilkobling kan maskinen fjernstyres via appen.

Praktiske tips for smartenheten din

📢 INFORMASJON!

Du finner QR-koden til enheten som appen trenger under installasjonsprosessen på maskinens typeskilt (se kapittelet *Service*).

Hvordan slår jeg på Wi-Fi på enheten?

1. Slå på maskinen. I hovedmenyen går du helt til venstre og velger *Ekstra serviceinnstillinger (Additional service settings)*.
2. Velg *Wifi-innstillinger (Wi-Fi settings)*.
3. Kontroller at *Wifi (Wi-Fi settings)*-innstilling er slått på (On) .
4. Velg *Tilkoblingsoppsett (Connection setup)*.

Hvis du ennå ikke har installert ConnectLife-appen på smarttelefonen din (eller en annen smartenhet), installerer du den nå (skann QR-koden på skjermen), oppretter en brukerkonto og logger på.

- Åpen menyen *Legg til enhet* i ConnectLife-appen.
- Følg instruksjonene i ConnectLife.
 - Velg type apparat.
 - Skann QR-koden (du finner på maskinens typeskilt).
- Trykk på *Neste (Next)* to ganger på maskinen.
 - 5-minutters nedtelling starter. I løpet av denne tiden må du koble appen til maskinen.
- I ConnectLife-appen får du informasjon om hvordan du skal legge inn nødvendige data for at maskinen skal kunne koble seg til nettverket.

Innledende innstillinger før bruk

Hvordan aktiverer jeg fjernstart av apparatet?

I hovedmenyen velger du *Fjernstart (Remote start)*. Aktiver ved å trykke på knappen Start/pause (døren må være lukket). Skjermen viser *(Remote start/Activated)*.

Maskinen er nå klar for fjernstyring gjennom ConnectLife.

INFORMASJON!

Fjernstart (Remote start) vil være aktivert de neste 24 timene med mindre det blir avbrutt. I løpet av denne tiden kan maskinen gå til hvilemodus og slå av displayet. Hvis dette skjer, forblir logoen tent, noe som betyr at *Fjernstart (Remote start)* fortsatt er aktivert.

Hvordan legger jeg til en annen bruker eller flere brukere?

Se kapittelet *Hvordan slår jeg på wifi på enheten?*, og les punkt 1 og 2.

Velg *Delt enhet (Pair device)*. Hvis du som ny bruker ennå ikke har installert ConnectLife-appen, installerer du den på en smartenhet.

- I ConnectLife-appen går du til menyen Legg til enhet og følger instruksjonene.
- Trykk på *Neste (Next)* på maskinen.
 - 3-minutters nedtelling starter. I løpet av denne tiden må du koble appen til maskinen.

Hvordan fjerner jeg brukerne?

Hvordan fjerner jeg en bruker (Unpair device)?

Se kapittelet *Hvordan slår jeg på wifi på enheten?*, og les punkt 1 og 2.

Velg *Opph. tilkobling (Unpair device)*. Trykk på *(OK)*.

INFORMASJON!

Dette trinnet fjerner alle aktive brukere fra maskinen. Hvis du vil fjernstyre maskinen igjen, må du gjenta prosessen for å legge til en bruker .

Hvilken Wi-Fi-ruter kan jeg bruke?

Det er bare 2,4 GHz-nettverk som støttes. Hvis ConnectLife-appen ikke finner det lokale nettverket under oppsettet, må du kontrollere følgende:

- Bruker ruterens frekvensen 2,4 GHz?
- Er nettverket skjult?
- Er signalet sterkt nok?

Har du flere spørsmål?

Besøk oss på www.connectlife.io eller kontakt oss på hello@connectlife.io.

Ekstern oppgradering av programvaren

Når du får melding om en programvareoppdatering, kan du velge å oppdatere programvaren fra appmenyen i innstillingene dine. Hvis du bekrefter, utføres oppdateringen. Maskinen må være i hvilemodus mens dette skjer (mer om hvilemodus i kapittelet *Tabell over forbruksverdier*).

Kontroller valgene for oppdatering av programvaren i ConnectLife-appen.

Programmer med damp

Hvis du velger et av programmene med damp som ditt første program, må du først helle destillert vann i dampgeneratorbeholderen, som tørketrommelen trenger for å generere damp.

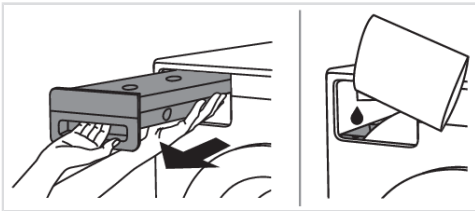
Hvis dampgeneratorbeholderen er tom, er ingen av dampprogrammene tilgjengelige.

Systemet fylles senere automatisk med kondensvann, som dannes under tørking av tøyet.

💡 INFORMASJON!

Bruk bare destillert vann. Bruk av vanlig vann fra kranen eller tilsetninger er ikke tillatt. Kalkbelegg kan ødelegge varmeelementet. Slike skader dekkes ikke av garantien.

Fylle beholderen



- 1 Ta ut kondensbeholderen
- 2 Hell vann sakte i dampgeneratorbeholderen (min. = 0,3 l, maks. = 1 l).

💡 INFORMASJON!

Ved å helle vannet sakte, vil du forhindre at vannet strømmer nedover i maskinens frontvegg. Dampgeneratorbeholderen er ikke synlig, da den er plassert i inne i tørketrommelen.

💡 INFORMASJON!

Hvis du velger å lede kondensslangen ned i et avløp, en vannlås eller en vaskeservant, vil dampprogrammet kjøre normalt uten manuell tilsetning av destillert vann i tørketrommelen.

Tips før tørking

Dette kapitlet inneholder en rekke tips og gode råd om hvordan tøyet kan klargjøres for tørking.

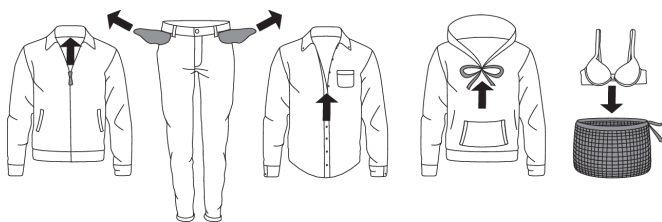
Klessortering

Sorter tøyet i henhold til type og tykkelsen på tekstilet.

For å oppnå mest mulig jevn tørking bør tøyet være av lignende materiale.

Klær

1. Sorter tøyet etter type og tykkelsen på tekstilet (se *Programtabel*).
2. Knepp igjen knapper og lukk glidelåser, knytt sammen bånd og vring lommer, samt fjern eventuelle metallklips som kan skade vasketøyet og tørketrommelen innvendig.
3. Legg ekstra ømfintlige klær og små ting i en vaskepose som er beregnet til formålet.



💡 INFORMASJON!

Ikke legg tøy i tørketrommelen som ikke er vridt eller sentrifugert (anbefalt minste sentrifugeringshastighet: 800 o/min).

Høyere sentrifugeringshastighet sparer energi og reduserer tørketiden.

💡 INFORMASJON!

Hvis du vil tørke bare ett stort plagg, anbefaler vi å tørke det atskilt fra mindre plagg.

💡 INFORMASJON!

Snu plagg med trykk på vrangen før tørking. Bruk fintørkemodus for å redusere risikoen for varmeskade på trykkene.

Stoffer (tekstiler) som egner seg til tørking i tørketrommel.



Stoffet egner seg til tørking i tørketrommel. Klær som er tørket i en tørketrommel, blir mykere og lettere enn lufttørkede klær.



INFORMASJON!

Tørketrommelen fører ikke til noen stor slitasje på stoffet. Loen som samles i lofilteret, består av støv og tekstilfragmenter som samles opp ved bruk av tøyet.

Stoffer (tekstiler) som ikke egner seg til tørking i tørketrommel



Dette symbolet betyr at materialet ikke er egnet for tørking i tørketrommel.

Følgende må ikke tørkes i tørketrommel:

- klær som er rensset kjemisk (eller tørrensset) hjemme,
- skumgummi,
- glassfiber.

Materialer som ikke egner seg for tørking i tørketrommel.

Det frarådes å bruke tørketrommelen til å tørke tøy av sensitive stoffer som kan miste fasongen. Følgende typer tøy må ikke tørkes i tørketrommel da plaggene kan miste fasongen:

- klær og andre produkter av lær og skinn,
- klær som er vokset eller behandlet på annen måte,
- plagg med store tre-, plast- eller metalleder
- plagg med paljetter
- plagg med metalleder som kan ruste

Tips før tørking

Vaskesymboler

Følg alltid produsentens anbefalinger før du tørker tøy i tørketrommelen.

Symbol for stell av tekstiler:

Normal vask;





Sensitivt tøy

 	Maks. vasketemperatur 90°C	 	Maks. vasketemperatur 40 °C		Kun handvask
 	Maks. vasketemperatur 60°C	 	Maks. vasketemperatur 30°C		Tåler ikke vask





Bleking

	Bleking i kaldt vann		Tåler ikke bleking
---	----------------------	---	--------------------







Tørrens

	Tørrens med alle midler		Perkloretylen R11, R113, petroleum
	Tørrens i parafin, ren sprit og i R113		Tåler ikke tørrens

Stryking

	Stryk på maks. 200°C		Stryk på maks. 110°C
	Stryk på maks. 150°C		Tåler ikke stryking

Tørking

Lufttørking	Trommeltørking		
	Tørkes flatt		Tørking ved høy temperatur
	Tørkes uten sentrifugering		Tørking ved lav temperatur
	Tørkes på klessnor eller kleshenger		Tåler ikke tørketrommel

Tørkeprosess, trinn for trinn (1–7)

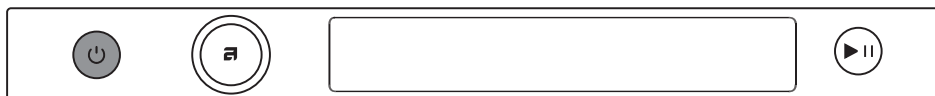
TRINN 1: Sorter tøyet

Se kapittelet *Tips før tørking*.

⚠ INFORMASJON!

Tøm lommene. Mynter, spiker osv. kan skade maskinen og stoffet.

TRINN 2: Slå på hovedbryteren

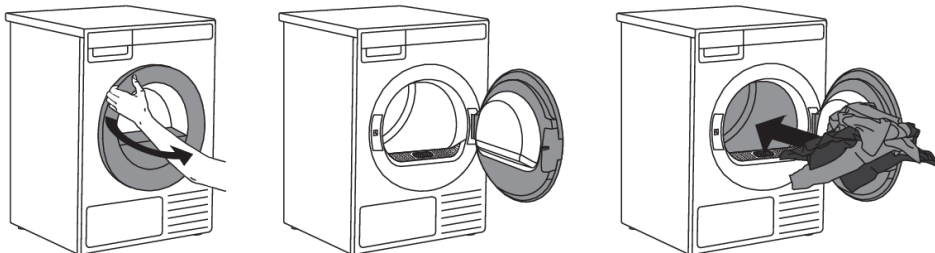


På / Av

Trykk  på knappen av/på (On/Off).

TRINN 3: Åpne døra til tørketrommelen og legg inn tøyet

Åpne døra til tørketrommelen mot deg.



Plasser tøyet i den tomme tørketrommelen. Kontroller at det ikke er andre gjenstander i vasketøyet, for eksempel vaskeballer. Slike gjenstander kan smelte og skade både tørketrommelen og tøyet.

Ikke ha for mye i trommelen! (Se programtabellen og følg den nominelle tøymengden som er angitt på typeskiltet.) Hvis tørketrommelen overbelastes, vil tøyet bli mer krøllele og kanskje tørke ujevnt.

⚠ ADVARSEL!

Lofilteret må alltid settes inn i det tiltenkte sporet før du legger i eller tar ut tekstiler. Dette forhindrer at plagg eller andre tekstiler faller ned i den tomme åpningen.

Tørkeprosess, trinn for trinn (1–7)

INFORMASJON!

Det er et LED-lys inni trommelen.

Lyset i trommelen egner seg ikke til annen bruk.

Lampen i tørketrommelen må skiftes av produsenten, en servicetekniker eller en annen autorisert fagperson.

Tørkeprosess, trinn for trinn (1–7)

Tørking i kurv

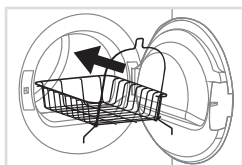
••• INFORMASJON!

Før første gangs tørking må kurven og eventuell emballasje tas ut av trommelen.

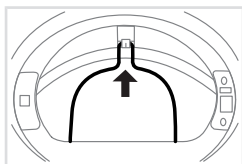
Tøyet kan bare tørkes i kurven ved bruk av det *Tidsprogram*. Kurven kan kjøpes som ekstra tilbehør på servicesenteret (art.nr.: 914908).



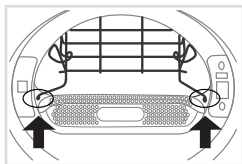
Tørkekurven består av to sammenkoblede deler. Før installasjon må den brettes ut til den endelige formen.



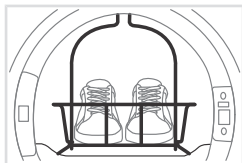
1 Åpne døren til tørketrommelen, og sett inn tøykurven. Hvis du prøver å sette kurven rett inn, vil den ikke passe ordentlig inn i tørketrommelen. Vi anbefaler at du tar ut lofilteret først for å forenkle installasjonen. Lofilteret trekker du ganske enkelt oppover for å ta det ut. Se kapittelet *Rengjøre lofilteret*.



2 Når tørkekurven er inni tørketrommelen, må den først festes til den tilhørende holderen på den øvre delen av kanten på innsiden av trommelen, som vist i figuren.



3 Når kurven er festet øverst, plasserer du den nedre delen ved å trekke venstre og høyre side på plass til kurven låses i de tilhørende åpningene nær lofilteret. Hvis du har tatt ut lofilteret, setter du det inn igjen nå. Når kurven er riktig installert, må du kontrollere at den sitter godt fast.



4 Kurven kan brukes til å tørke sportssko, tøfler eller ting som du ikke vil skal kastes rundt i tørketrommelen (maks. tøymengde: 4 kg).

Etter tørkingen tar du tørkekurven ute av trommelen og lukker døra til tørketrommelen.

Du må bare tørke rene sportssko eller tøfler som er vridd tilstrekkelig opp etter vasking for å forhindre at det drypper vann. Kurven holder seg i ro mens trommelen roterer, så sørg for at tingene som tørkes ikke berører trommelen for å unngå potensiell skade på både gjenstandene og tørketrommelen.

Tørkeprosess, trinn for trinn (1–7)

TRINN 4: Velg tørkeprogram



Tørkeprogrammer og andre innstillinger kan velges og bekreftes på følgende måte:

- ved å vri programvelgeren i begge retninger og trykke midt på den for å bekrefte,
- ved å trykke på skjermen.



På det valgte programmet kan du trykke på **i** *Informasjon* for å vise en kort beskrivelse av programmet.

Velg program ut fra type og restfuktighet i tøyet du vil tørke. Beregnet programvarighet vises på displayet.

Ekstra programinnstillinger kan også velges for hvert program. Se TRINN 5.

Velg mellom følgende programmer:

Programtabell

Program	Maks. kg*	Beskrivelse
Eco bomull * (Eco cotton)*	9	Programmet Eco er egnet til tørking av vått bomullstøy, og er det mest effektive programmet med tanke på energiforbruk for tørking av vått bomullstøy.
Skaptørt bomull (Storage Dry cotton)	9	Bruk dette programmet til tykkere, mer robust bomullstøy, som vil være helt tørt etter tørking.
Stryketørt bomull (Iron Dry cotton)	9	Bruk dette programmet til mer robust bomullstøy. Etter tørking er det klart til stryking.
Syntetisk (Synthetic)	4	Programmet brukes til å tørke syntetiske og blandede tekstiler.
Finvask (Delicates)	1	Bruk dette programmet til å tørke finvask, som kan være litt fuktig etter tørking. Vi anbefaler at du bruker en egen vaskepose.
Ull (Wool)	2	Dette programmet er beregnet på tørking av ulltøy og klær i henhold til produsentens instruksjoner angitt på merkelappen.
Blandet tøy (Mixed laundry)	4	Programmet brukes til å tørke tekstiler av bomull og syntetiske fibre samtidig.
Sengetøy/ Håndklær (Bedding / Towels)	5	Bruk dette programmet til større plagg. Når programmet er ferdig, er de helt tørre. Tørk laken for seg selv eller sammen med artikler i samme størrelse. Rist dem før du tørker dem.

Tørkeprosess, trinn for trinn (1–7)

Program	Maks. kg*	Beskrivelse
Dun/ stort vasketøy (Down / Bulky items)	2	Bruk dette programmet til å tørke tekstiler som er fylt eller polstret med dun (puter, dundyner ytterjakker osv.) Tørk omfangrikt tøy separat, og bruk den ekstra tørkefunksjonen eller tidsprogrammet hvis nødvendig.
Quick Pro (Quick Pro)	4	Programmet egner seg til mindre tøymengder som du ønsker å tørke raskt og effektivt.
Tidsprogram (Time program)	4	Bruk dette programmet til mer robuste plagg som fremdeles er litt fuktige og må tørkes grundig. Med tidsprogrammet oppdages ikke gjenstående fuktighet automatisk. Hvis tøyet fremdeles er fuktig etter at programmet er ferdig, må programmet gjentas. Hvis det er for tørt og derfor skrukket og hardt å ta på, var den valgte tørketiden for lang. Programtiden kan stilles inn fra 30 minutter til 4 timer (i trinn på 15 minutter).
Lufting (Airing)	2	Dette programmet bruker ikke noe varmeelement. Bruk det til å friske opp klærne dine. Programtiden kan stilles inn fra 15 minutter til 4 timer (i trinn på 15 minutter).
Sportsklær (Activewear)	3	Bruk dette programmet til klær med membran, for eksempel sportsklær av blandingstekstiler og pustende stoffer.
Jeans (Jeans)	4	Dette programmet egner seg til tørking av jeans og klær med veldig tykke sømmer.
Skjorter/ bluser (Shirts / Blouses)	2	Bruk dette programmet til å tørke skjorter og bluser. Tilpasset trommelrotasjon hindrer at tøyet blir krøllete.
Allergiprogram (Anti-Allergy)	4	Lengre tørkeprogram og oppvarming av stoffet fører til høyere tørketemperatur, noe som reduserer antall mikrober og allergener på plaggene. Dette tørkeprogrammet er ikke egnet for ømfintlige plagg og plagg som ikke skal tørkes i tørketrommel.
Impregnering (Waterproofing)	2	Bruk dette programmet til varmeaktivering og forbedring av effektiviteten til impregneringsmiddelet.
Antikrøll med damp (Steam Wrinkle care)	3	Bruk dette programmet til å fjerne skrukker med damp (for årstidsbestemte klær, for klargjøring av tøy til stryking osv.).
Opp-friskning (Steam Refresh)	2	Bruk dette programmet til å friske opp tøy med damp (for tøy som ennå ikke trenger vask, bare oppfriskning).
Rengjøring av trommel (Drum Sanitize)	0	Formålet med dette programmet er å fjerne lukt og bakterier. Trommelen må være tom.

Tørkeprosess, trinn for trinn (1–7)

1) Testprogram for samsvar med forordning (EU) nr. 2019/2023 om økodesign og forordning nr. 2019/2014 om energimerking.

* Programmet Eco bomull brukes til å vurdere samsvar med EUs økodesignlovgivning 2023/2533.

Du kan spare energi ved å fylle opp tørketrommelen til den maksimale kapasiteten som er oppgitt for hvert program.

🔧 INFORMASJON!

Hvis du ikke er fornøyd med tøyets tørrhetsnivå, bruker du ekstra programinnstillinger eller velger et mer egnet program.

🔧 INFORMASJON!

Ingen program kan startes når døra er åpen.

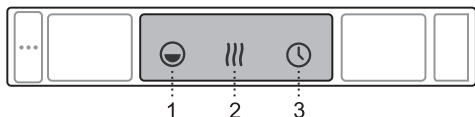
TRINN 5: Velge programinnstillinger

Ved hjelp av programinnstillingene kan du tilpasse tørkeprogrammene enda bedre etter dine ønsker.

Valgte programinnstillinger forblir lagret etter endt tørkesyklus og kan endres senere (unntatt Utsatt start, som ikke lagres etter endt tørking).

I det valgte programmet kan du velge mellom tre innstillinger for rask tilgang uten å angi programinnstillingene. Du kan endre valget ved å trykke direkte på ønsket innstilling.

Hurtigtilgang gjør det mulig å stille inn:



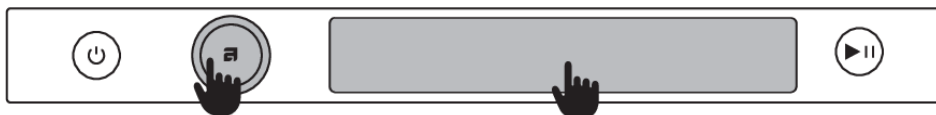
1. 📉 Tøymengde (Load)
2. ||| Tørkenivå (Dry level)
3. 🕒 Utsatt start (Delay start)

Hurtigtilgang er ikke tilgjengelig for programmer som ikke har noen av innstillingene ovenfor.

🔧 INFORMASJON!

Enkelte programinnstillinger er kanskje ikke tilgjengelig for det valgte programmet.

Velg programmet og legg inn programinnstillingene for hele settet med programinnstillinger.



Velg programinnstillingene før du trykker på **Start/Pause**.

Når tørkeprogrammet er i gang, kan ikke programinnstillinger endres.

Tørkeprosess, trinn for trinn (1–7)

Du kan velge følgende programinnstillinger:

Still inn tid (Set time)



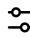
Denne innstillingen er bare mulig i *Lufting* (Airing) og *Tidsprogram* (Time program)

Du kan velge tørkefasens varighet fra *Av* (Off) opptil 4 timer i trinn på 15 minutter eller fra 30 minutter til 4 timer.

Tørkemoduser (Mode)



Du kan velge mellom forskjellige tørkemoduser:

-  *Standard (Default)*,
- Lav temperatre (Delicate)* og
- Høy temperatur (Disinfection)*.

Tørketiden endres.

Tøymengde (Load)



Du kan velge mellom tre tøymengder i tørketrommelen.

- Full*, *Medium* og *Lav*.

Valg av faktisk tøymengde påvirker den forventede tørketiden som vises først.

Tørkenivå (Dry level)



Du kan velge mellom ekstra tørrhetsnivåer for tøyet (+, ++, +++).

Tørketiden og det endelige tørrhetsnivået for tøyet vil bli endret.

Damptørking (Steam finish)



Du kan velge mellom å slå funksjonen for damptørking **På** (On) eller **Av** (Off) .

Når du bruker denne funksjonen, vil tøyet bli behandlet med damp på slutten av programsyklusen (bare for programmer med mulighet for dampbehandling).

Antikrøll (Anti crease)



Bruk funksjonen Antikrøll (Anti crease) (gentle tumbling) for å unngå krøllede klær. Denne funksjonen anbefales for finvask.

Bekreft valget ved å trykke på knappen **Av**(On) / **På** (Off) .

Du kan velge varighet for antikrøllprogrammet fra 0 timer til 4 timer i trinn på 1 time.

Tørkeprosess, trinn for trinn (1–7)

🕒 Utsatt start (Delay start)



Velg innstillingen Utsatt start når du vil at tørkeprogrammet skal starte etter en bestemt tid.

Du kan velge en utsatt tid for start fra **30 minutter** til 6 timer i trinn på 30 minutter, og deretter fra 6 timer til 24 timer i trinn på 1 time.

Trykk på knappen **Start**/Pause for å starte. Når nedtellingen kommer til null, starter tørkeprogrammet automatisk.

Hvis du ikke gjør noe på 5 minutter, vil skjermen slå seg av.

Trykk på knappen På/av (On/Off) for å aktivere den på nytt. Displayet viser nedtellingen til tørkesyklusen starter.

Displayet vil aktiveres 1 minutt før tørkesyklusen starter.

Etter nedtellingen vil tørketiden vises på displayet.

Hvis du vil avbryte utsatt start og starte tørkeprosessen umiddelbart, trykker du på Hopp over (Skip). Når utsatt start allerede er stillt inn, kan du avbryte det ved å trykke på knappen Start/pause i 3 sekunder for å gå tilbake til det første valget.

♥ Legg til favoritt (Add to favourite)



Hvis du velger innstillingen *Legg til favoritt (Add to favourite)*, åpner du menyen for å legge til favorittprogrammene dine. Bekreft valget ved å trykke på *Ja (Yes)*.

Ved siden av det valgte programmet tennes følgende ikon ♥. Programmet lagres. Hvis du trykker på *Avbryt (Cancel)*, avbryter du å legge programmet i favoritter.

Du kan lagre opptil 6 favorittprogrammer.

• Fjerne et favorittprogram

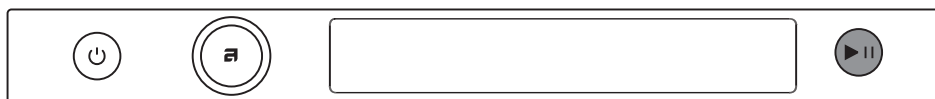
Når alle 6 innstillinger er opptatt, kan du ikke stille inn et nytt program.

Hvis du vil legge til et nytt favorittprogram, må du først slette et eksisterende.

Hvis du vil fjerne et favorittprogram, må du velge programmet du vil fjerne. Velg innstillingen *Legg til favoritt (Add to favourite)*, og bekreft at du vil fjerne favorittprogrammet ved å trykke på *Ja (Yes)*. Programmet fjernes.

TRINN 6: Lukk døra og start tørkeprosessen

Lukk døra til tørketrommelen og trykk på knappen **Start**/Pause.



▶ Start (kort trykk – start/gjenoppta)

|| Pause (kort trykk på knappen – pause)

Avbryt (trykk og hold knappen inne i tre sekunder).

Tørkeprosess, trinn for trinn (1–7)

Gjenværende tid

Avhengig av valgt program og tøymengde vil forventet tørketid vises i timer og minutter.

Den faktiske tørketiden avhenger av valgt program, tøymengde, tøype, sentrifugeringshastighet osv.

Den faktiske tørketiden kan være lengre eller kortere enn det som først vises.

Midlertidig stopp, stopp eller endring av programmet

For å sette programmet på pause, trykker du kort på knappen **Start/Pause**.

Trykk på **Start/Pause** igjen for å gjenoppta et program.

Du kan også avbryte tørkeprogrammet midlertidig avbryte ved å åpne døren.

Gjenoppta programmet ved ganske enkelt å lukke døren og trykke på **Start/Pause**.

Hvis du vil avbryte tørkeprogrammet, trykker du på knappen **Start/pause** og holder den inne i 3 sekunder. Det valgte programmet stopper, og avkjølingstrinnet starter. Avkjølingstiden avhenger av det valgte programmet og temperaturen i trommelen.

Først når avkjølingen er fullført, kan du velge et nytt program og trykke på knappen **Start/Pause**.

ADVARSEL!

Den siste tørkesyklusen omfatter en avkjølingsfase uten bruk av varmeelement. Den sørger for at tøyet har passelig temperatur når programmet er ferdig, og at det kan tas ut av tørketrommelen uten å berøre varme klær.

Tørkeprogrammet kan avbrytes ved å trykke på knappen **På/Av**.

Tørketrommelen slås av. Når tørketrommelen er slått på, trykker du på **Start**-knappen for å gjenoppta programmet.

TRINN 7: Programslutt

Når tørkeprogrammet er ferdig, vil displayet angi at programmet er fullført.

Hvis du har valgt innstillingen *Antikrøll (Anticrease)*, vil tørketrommelen fortsette å gå når tørkesyklusen er slutt i den tiden som ble stilt inn ved valg av denne programinnstillingen.

Når tørkesyklusen er slutt, kan du lagre programmet som et favorittprogram (se kapittelet *TRINN 5: Velge programinnstillinger*).

Åpne døra mot deg og ta tøyet ut av tørketrommelen.

Rengjør lofilteret i døren (se kapittelet *Rengjøring og vedlikehold*).

Kontroller at trommelen er tom, og lukk deretter døra.

5 minutter etter at programmet er slutt eller siste aktivering, vil displayet skifte til hvilemodus for å spare strøm.

Displayet tennes igjen når du trykker på knappen **På/Av** eller åpner døren til tørketrommelen.

Tørkeprosess, trinn for trinn (1–7)

VARM OVERFLATE!

Hvis lofilteret eller det nedre lofilteret blir tett, kan kompressoren slå seg av som et forebyggende tiltak når maskinen overopphetes, noe som forlenger tørketiden. Hvis du merker at tørkingen tar lengre tid, rengjør du filtrene, venter til maskinen har kjølt seg ned og starter den på nytt.

ADVARSEL!

Når tøyet er ferdig tørket, trekker du støpslet til tørketrommelen ut av stikkontakten.

ADVARSEL!

Når døren åpnes, vises meldinger på displayet:

- om at kondensbeholderen må tømmes, og
- om at filtrene må rengjøres.

Flere innstillinger

I hovedmenyen velger du Ekstra serviceinnstillinger (Additional service settings).



Trykk på  i en hvilken som helst innstilling for å gå tilbake til hovedmenyen.



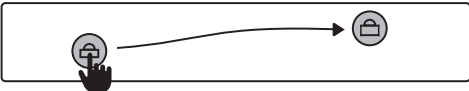
LÅS (Lock)



Bruk innstillingen for å deaktivere skjermknappene slik at barn ikke kan starte eller forandre syklusen ved et uhell.

Velg mellom å **slå på** (On)  eller **slå av** (Off)  låsen.

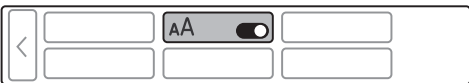
Når låsen er aktivert, låses tørketrommelen automatisk etter 1 minutt uten aktivitet. Innstillingen kan ikke slås på manuelt.



Når du vil bruke tørketrommelen på nytt, trykker du på skjermen eller vrir valgknappen. Du kan låse opp den låste skjermen ved å sveipe venstre ikon til høyre låseikon eller ved å trykke på begge ikonene samtidig.

Når Lås (Lock) er aktivert, kan ingen andre funksjoner velges.

AA ENKEL VISNING (Easy View)





Enkel visning reduserer mengden informasjon som vises og forstørrer tekststørrelsen.

Velg mellom å **slå på** (On)  eller **slå av** (Off)  enkel visning.

TØRKETROM.-LENK (Dryer link)





Du kan velge mellom **På** (On)  eller **Av** (Off)  for Tilkobling til tørketrommelen.

Innstillingen må være slått på på vaskemaskinen og tørketrommelen for at den skal fungere.

Koble til maskinene i ConnectLife-appen. Når tørketrommelen og vaskemaskinen er tilkoblet, foreslår tørketrommelen et tørkeprogram som passer til programmet som kjøres i vaskemaskinen.

WIFI-INNSTILLINGER (Wi-Fi settings)



Velg mellom å **slå på** (On)  eller **slå av** (Off)  wifi-tilkoblingen.

Maskinens innstillinger

Du finner fremgangsmåten for innstillinger i kapittelet «Innledende innstilling før bruk»: «Hvordan slår jeg på wifi på enheten?».

Velg (Status) for å få statusinformasjon.

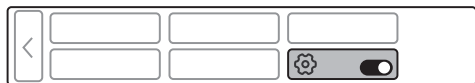
ECO-STATUS



Miljøprogrammer har minimal innvirkning på miljøet, da de lar deg spare ressurser og spare energi. Disse programmene er gode for bærekraftig tørkepraksis.

Tørker du flere tekstiler hver gang du starter programmet, kan du optimalisere maskinens energieffektivitet og sparer penger. Rengjør lofilteret regelmessig.

SYSTEMINNSTILLINGER (System settings)



I hovedmenyen velger du Ekstra serviceinnstillinger Additional service settings, og deretter velger du Systeminnstillinger (System settings).

I Systeminnstillinger kan du stille inn:

Syklusteller (Cycle Counter)



Visning av antall utførte sykluser.

Maskinstatus (Machine status)



I innstillingene for maskinstatus kan du gå gjennom eller stille inn følgende alternativer:

- **Rengjøringspåminnelse** (Cleaning reminder)
Du kan velge mellom å slå Rengjøringspåminnelse **På** (On) eller **Av** (Off) . Hvis innstillingen slås av etter at tørkingen er ferdig, vises ingen rengjøringsmeldinger.
- **Trommelrens** (Drum sanitize)
Hvis du trykker på snarveien, vises programmet *Trommelrensing* (Drum Sanitize), som kan startes.
- **Rengjøre første lofilter** (First lint filter cleaning)
Skann QR-koden for å få instruksjoner om hvordan du rengjør lofilteret. Etter rengjøring bekrefter du at oppgaven er fullført ved å trykke på «Rengjort» (Cleaned).
- **Rengjøre andre lofilter** (Second lint filter cleaning)
Skann QR-koden for å få instruksjoner om hvordan du rengjør det nedre lofilteret. Etter rengjøring bekrefter du at oppgaven er fullført ved å trykke på «Rengjort» (Cleaned).
- **Kondensbeholder** (Condensate tank)

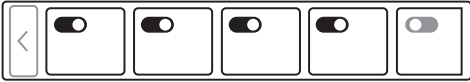
Maskinens innstillinger

Skann QR-koden for å få instruksjoner om hvordan du rengjør kondensbeholderen. Etter rengjøring bekrefter du at oppgaven er fullført ved å trykke på «Rengjort» (Cleaned).

- - **Avlesning mislyktes** (Failure read out)



De tre siste feilene som vises til brukeren, vises i menyen for avlesning av feil.

Programhåndtering (Program management)



Hovedmenyen omfatter hele settet med programmer du kan velge med programvelgeren.

Denne innstillingen gjør det mulig å vise bare det valgte programmet i hovedmenyen.

Programmet kan velges ved å trykke på **Aktiver**  og **Deaktiver**  display. Favorittprogrammer og Trommelrengjøring kan ikke deaktiveres. Hvis du trykker på og holder inne det valgte programmet i 3 sekunder, kan du **ordne ønsket rekkefølge**.

Nullstill programliste (Reset program list)





Hvis du velger innstillingen Nullstill programliste (Reset program list), slettes alle favorittprogrammer og rekkefølgen de er i, hvis den er endret. Andre innstillinger vil ikke bli påvirket.

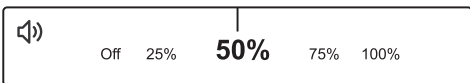
Bekreft nullstillingen ved å trykke på knappen (Ok). Hvis du vil avbryte nullstillingen av programmet, trykker du på knappen Tilbake (Back).

Vis logo (Display logotype)



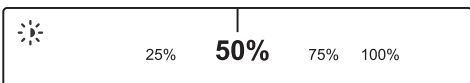
Visning av logoen kan aktiveres eller deaktiveres ved å trykke på **Aktiver**  eller **Deaktiver** .

Lydvolum (Sound volume)



Du kan velge mellom dempet lyd, 25%, 50%, 75% eller 100% volum.

Lysstyrke for display (Display brightness)

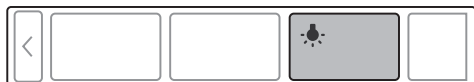


Du kan stille inn displayets **Lysstyrke** (Brightness).

Du kan velge mellom 25%, 50%, 75% eller 100% lysstyrke for display.

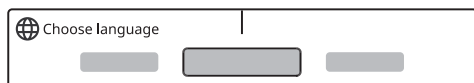
Maskinens innstillinger

Trommellys (Drum light)



Hvis du trykker på Trommelbelysning (Drum light), kan du velge mellom å **slå på** (On) eller **slå av** (Off) trommellyset.

Velg språk (Language)



Du kan velge mellom 20 språk. Rull til venstre eller høyre for å navigere i listen over språk.

Bunting-registrering (Bundling detection)

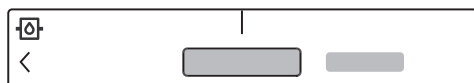


Innstillingen bidrar til å sikre jevn tørking av plaggene og forhindrer at du må skille dem manuelt.

Hvis du trykker på Antibunting-sensor (Bundling sensor), kan du velge mellom å slå **På** (On) eller **Av** (Off) .

Alle filtre må alltid rengjøres før tørking for riktig funksjon.

Vanntilkobling (Water connection)



Du kan velge mellom følgende tilleggvalg:
«Beholder (Tank)» – Kondensvann renner ned i en kondensbeholder
«Avløp (Drain)» – Kondensvann renner med et avløp

Hvis du velger "Drain", må du følge fremgangsmåten for tilkobling av en kondensslange (se kapitlet "INSTALLASJON OG TILKOBLING / Tappe kondensat i avløp").

Butikkmodus (Shop mode)

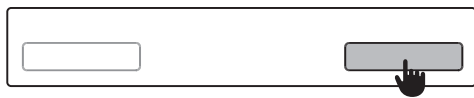


Maskinen simulerer displayet og bruk av den normale syklusen for lydløs visuell visning. Bare for butikker.

Velg mellom å **slå på** (On) eller **slå av** (Off) butikkmodus.

Bekreft nullstillingen ved å trykke på knappen OK (Ok). I dette tilfellet vil du automatisk gå tilbake til hovedmenyen.

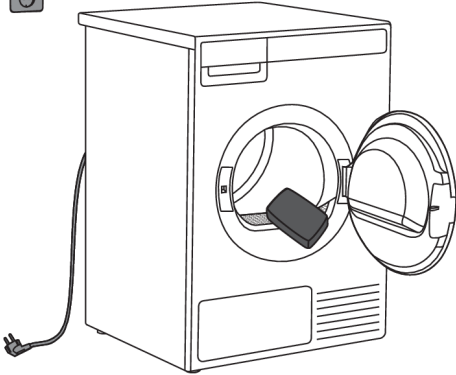
Standard fabrikkinnstillinger (Factory reset)



Når du velger Gjenopprett fabrikkinnstillinger (Factory reset), går alle innstillingene tilbake til de opprinnelige innstillingene (dine egne innstillinger og alle favorittprogrammer vil bli slettet).

Bekreft nullstillingen ved å trykke på knappen (Ok).

Rengjøring av maskinens utside



Tørk av alle delene på tørketrommelen med en myk klut til de er tørre.

Hold området rundt tørketrommelen rent og kjølig. Støv, varme og fuktighet vil øke tørketiden.

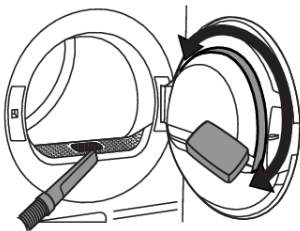
ELEKTRISK STØT!

Før rengjøring må du slå av tørketrommelen og koble den fra strømmettet (trekk strømledningen ut av stikkontakten).

ADVARSEL!

Rengjør maskinen utvendig og displayet med en myk, fuktig bomullsklut og vann. **Ikke bruk løsemidler eller slipende rengjøringsmidler eller rengjøringsmidler som kan ødelegge maskinen** (følg anbefalinger og advarsler fra produsentene av rengjøringsmidlene).

Tilleggsinformasjon om rengjøring

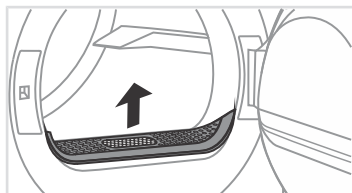


Lofilterhuset og åpningen som lofilteret er satt inn i, må rengjøres ved behov.

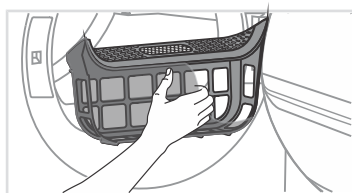
Rengjør dørpakningen i tillegg ved behov.

Rengjøring og vedlikehold

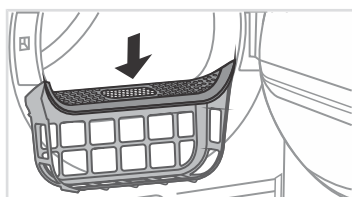
Rengjøre lofilteret



1 Trekk ut nettfileret.



2 Fjern forsiktig fibre og tråder fra lofilteret for hånd eller en støvsuger.



3 Sett nettfileret tilbake på plass.

💡 INFORMASJON!

Kontroller at lofilteret er satt inn på riktig måte.

💡 INFORMASJON!

Rengjør nettfileret etter hver tørkesyklus.

💡 INFORMASJON!

Tørketrommelen må aldri brukes uten lofilter eller hvis lofilteret er skadet.

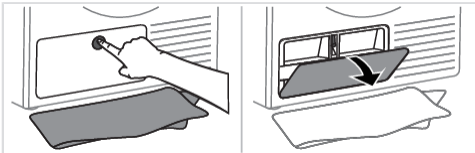
Rengjøre det nedre lofilteret

💡 INFORMASJON!

Ikke ta på metalldelene inni varmeveksleren med bare hender. Du kan skade deg på skarpe deler. Bruk hensiktsmessige vernehansker ved rengjøring av varmeveksleren.

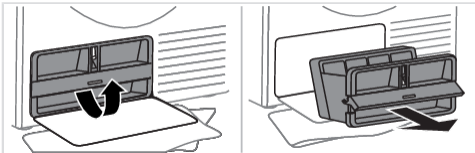
💡 INFORMASJON!

Feil rengjøring av metallfennene kan føre til varig skade på tørketrommelen. Ikke trykk på metallfennene med harde gjenstander, for eksempel plastrøret på en støvsuger.



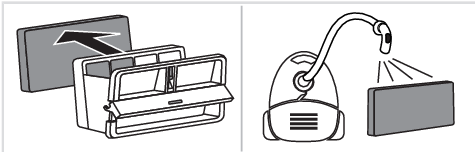
1 Under rengjøring kan det lekke ut litt vann. Det anbefales derfor å legge en vannoppsugende klut på gulvet.

Trykk innover i midten av lokket for å åpne det ytre dekselet.



2 Hold i håndtaket på det nedre lofilterhuset, og vri det oppover.

Bruk håndtaket til å trekke ut det nedre lofilteret. Trekk det nedre lofilteret mot deg og vipp det litt, så blir det enklere å fjerne.



3 Trekk skumdelen av det nedre lofilteret ut av huset. Det kan rengjøres med en støvsuger og et mykt børstemunnstykke.

Hvis skumfilteret er fuktig, lar du det tørke før du bruker en støvsuger.

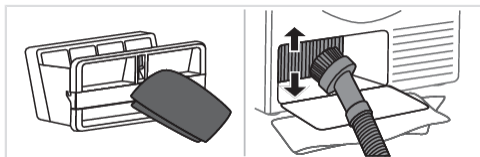
💡 INFORMASJON!

Skumfilteret må ikke skylles under vann, da det kan føre til utskilling av mikroplast i grunnvannet!

💡 INFORMASJON!

Rengjør det nedre lofilteret, skumfilteret og nettinghuset etter minst hver 10. tørkesyklus eller ved behov. Hvis maskinen brukes med et selvrensende system, utføres rengjøring etter hver 30. syklus eller ved behov.

Rengjøring og vedlikehold



4 Løsne forsiktig belegget av lo og fibrer fra lofilteret, og rengjør også det nedre lofilterhuset med en myk klut.

Under automatisk rengjøring av det nedre lofilterets nettinghus (bare på enkelte modeller) kan det dryppe noen få dråper vann på gulvet etter at filteret er fjernet. Legg derfor en klut på gulvet.

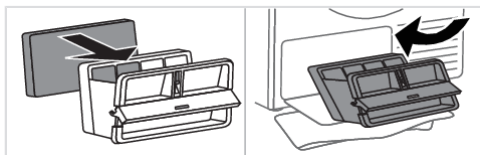
Hvis varmevekslerens finner er dekket med støv og smuss, kan du rengjøre dem med en støvsuger med et mykt børstemunnstykke.

⚠ ADVARSEL!

Uten å trykke beveger du børstetilbehøret mot metallfinnene ovenfra og ned. For kraftig trykk kan ødelegge metallfinnene på varmeveksleren.

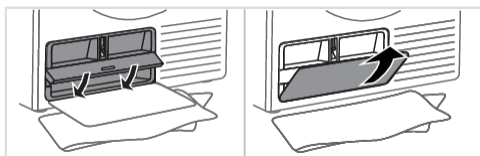
💡 INFORMASJON!

Nedre del av slangen inneholder et lo- og et filterskum som må rengjøres grundig.



5 Sett sammen skumfilteret og det nedre lofilterhuset igjen.

Det nedre lofilteret må vippes og settes tilbake i tørketrommelen mens den er litt skråtilt med håndtaket åpent.



6 Lukk håndtaket, og lukk det ytre dekselet.

💡 INFORMASJON!

Varmepumpefilteret må plasseres riktig i sporet. Ellers kan varmeveksleren inni tørketrommelen gå tett.

⚠ ADVARSEL!

Utilstrekkelig rengjøring av filterene i tørketrommelen kan føre til dårligere tørkeeffektivitet, økt energiforbruk, at maskinen blir overopphetet og høyere risiko for brann og mekanisk skade. Regelmessig rengjøring av filterene sikrer optimal ytelse, kortere tørketider og minimalt energiforbruk.

Tømme kondensbeholderen

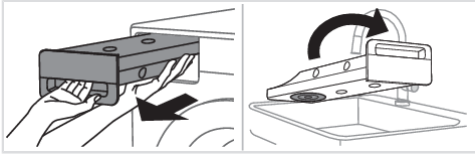
💡 INFORMASJON!

Tøm kondensbeholderen etter hver tørkesyklus.

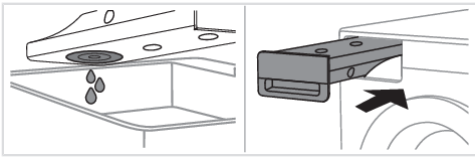
Hvis kondensbeholderen renner over, vil tørkeprogrammet automatisk stoppe.

En advarsel vises på displayet om at kondensbeholderen må tømmes.

Hvis innstillingen for tømning av kondensvann i avløpet er aktivert, vises ikke denne advarselen.



1 Trekk kondensbeholderen ut av tørketrommelen (bruk begge hender som vist i figuren). Snu deretter kondensbeholderen sakte opp ned over en utslagsvask, en vaskeservant eller et egnet kar.



2 Hell vannet ut gjennom åpningen i kondensavløpet.

Sett kondensbeholderen tilbake på plass i tørketrommelen.

💡 INFORMASJON!

Vannet i kondensbeholderen kan ikke drikkes. Hvis det filtreres grundig, kan det brukes til stryking.

⚠ ADVARSEL!

Tilsett aldri kjemikalier eller duft i kondensbeholderen.

💡 INFORMASJON!

Kondensbeholderen krever ikke tømning dersom det er koblet en avløpsslange rett til en utslagsvask eller et gulvavløp på et bad (se kapittelet *Installasjon og tilkobling*).

💡 INFORMASJON!

Før tørketrommelen flyttes eller lagres i et uoppvarmet rom, må kondensbeholderen tømmes.

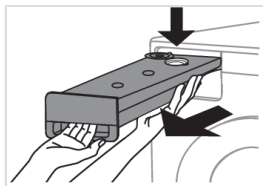
Rengjøring og vedlikehold

Rengjøre filteret til dampgeneratorbeholderen

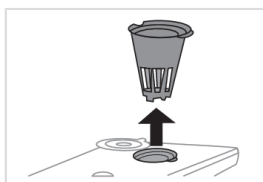
💡 INFORMASJON!

Hver gang du tømmer kondensbeholderen, må du også rengjøre filteret til dampgeneratorbeholderen.

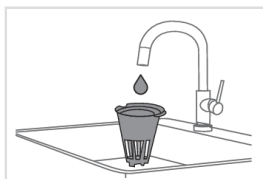
Filteret er plassert i beholderhuset (synlig når du har fjernet kondensbeholderen).



1 Ta ut kondensbeholderen



2 Fjern filteret fra sporet i kondens-beholderhuset.



3 Vask filteret grundig under rennende vann.

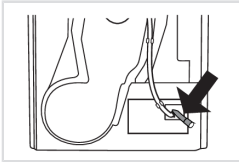
💡 INFORMASJON!

Sett filteret riktig tilbake i sporet i kondensbeholderen (ellers vil ikke filteret gjøre jobben sin, noe som kan føre til tilstopping av systemet).

💡 INFORMASJON!

Hyppigheten for rengjøring av filteret i dampgeneratorbeholderen er den samme, enten du leder kondensslangen rett ned i et avløp, en vannlås eller en vaskeservant.

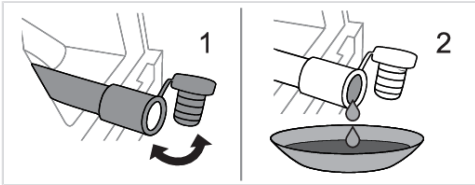
Tømme dampgeneratorbeholderen



Tømmepluggen for dampgeneratorbeholderen sitter i åpningen på tørketrommelens bakvegg (se figuren).

💡 INFORMASJON!

Før du transporterer en tørketrommel som er tatt i bruk, må dampgeneratorbeholderen tømmes. Ellers kan det søles vann fra beholderen og inn i selve tørketrommelen.



1 Åpne dekselet på slangen, og plasser en tom beholder (ca. 1 l) under den.

2 Når vannet har rent ut, lukker du dekselet igjen (hvis dekselet ikke lukkes, vil det renne vann ut av tørketrommelen når den er i gang).

Feil: Hva skal jeg gjøre?

Forstyrrelser fra omgivelsene (f.eks. kraftnettet) kan føre til forskjellige feilmeldinger (se feilsøkingstabellen). I slike tilfeller:

- Slå av maskinen, vent 1 minutt, slå på maskinen igjen, og gjenta tørkeprogrammet.
- Hvis feilen oppstår igjen, kontakter du nærmeste serviceavdeling.
- Du kan løse de fleste **problemer** med vaskemaskinen på egen hånd (se feilsøkingstabellen).
- **Reparasjoner** skal alltid utføres av autorisert tekniker.
- Reparasjon eller garantikrav på grunn av feil tilkobling eller bruk av tørketrommelen dekkes ikke av garantien. I slike tilfeller bæres reparasjonskostnadene av brukeren.

⚠ INFORMASJON!

Garantien dekker ikke feil eller defekter som skyldes forstyrrelser fra omgivelsene (lynnedslag, strømbrudd, naturkatastrofer osv.).

Dette er en oversikt over alle feil som brukeren kan se i brukergrensesnittet.

Problem/ (Error)	Årsak	Hva skal jeg gjøre?
Maskinen starter ikke.	Hovedbryteren er ikke slått på.	Kontroller om hovedbryteren er på.
	Det er ikke spenning i stikkkontakten.	Kontroller sikringen. Kontroller at støpslet på strømledningen er satt riktig inn i stikkkontakten.
Det er spenning i stikkkontakten, men trommelen roterer ikke ... Tørketrommelen virker ikke.	Programmet ble ikke startet i samsvar med bruksanvisningen.	Les bruksanvisningen på nytt.
	Døra kan være åpen.	Kontroller om døra er helt lukket.
	Kondenstanken er full (gjelder bare kondensstørketromler og tørketromler med varmpumpe (Heat pump)).	Tøm kondensbeholderen (se kapittelet <i>Rengjøring og vedlikehold</i>) (gjelder bare kondensstørketromler og tørketromler med varmpumpe (Heat pump)).
	Utsatt start kan være aktivert.	Utsatt start avbrytes ved at du trykker på knappen Hopp over (Skip).
Maskinen stopper helt opp under et program.	Nettfilteret kan være tett. Som et resultat kan temperaturen i tørketrommelen stige, noe som igjen fører til overoppheting, og tørketrommelen slår seg da av.	Rengjør lofilteret (se kapittelet <i>Rengjøring og vedlikehold</i>). Vent til maskinen er avkjølt, og forsøk å starte den på nytt. Hvis tørketrommelen fremdeles ikke starter, må du kontakte en servicetekniker.
En svak slaglyd høres.	Hvis tørketrommelen ikke brukes på en stund, vil de samme punktene på de lastbærende elementene eller komponentene bli utsatt for langvarig belastning, og dette fører til midlertidig deformering.	Lyden vil forsvinne uten noe inngrep.

Feil: Hva skal jeg gjøre?

Problem/ (Error)	Årsak	Hva skal jeg gjøre?
Døra åpnes under tørking.	For stor belastning på døra (for mye tøy i trommelen).	Reduser tøymengden.
Ujevnt tørket tøy.	Tøy av forskjellige typer og tykkelser, og for stor tøymengde.	Kontroller at du har sortert tøyet etter type og tykkelse, at du har lagt en passende tøymengde i trommelen og at du har valgt et program som passer.
Tøyet tørkes ikke, eller tørkingen tar for lang tid.	Filtrene er ikke rene.	Rengjør filtrene (se kapittelet <i>Rengjøring og vedlikehold</i>).
	Tørketrommelen er plassert i et lukket rom; rommet er for kaldt; rommet er for lite og luften overopphetes som et resultat av dette.	Kontroller at det er tilstrekkelig tilførsel av frisk luft til tørketrommelen. Du kan for eksempel åpne døra og/eller et vindu. Kontroller om temperaturen i rommet der tørketrommelen er installert, er for høy eller for lav.
	Tøyet er ikke vridd eller sentrifugert nok.	Hvis tøyet fremdeles er vått etter fullført tørkesyklus, kjører du et egnet tørkeprogram på nytt (etter rengjøring av filtrene).
	For mye eller for lite tøy tørkes i maskinen.	Bruk et program som passer eller tilleggsfunksjoner.
	Tøyet (for eksempel sengetøy) filteres sammen til store baller.	Knepp igjen knapper og lukk glidelåser på tøyet før tørking. Velg et passende program (f.eks. programmet Sengetøy). Etter tørkeprosessen løsner du tøyet og velger et ekstra tørkeprogram (f.eks. Tidsbestemt tørking).

Feilmeldinger

Hvis det oppstår en feil mens et program pågår, vises Feil (Error) X på displayet. Trykk på og hold inne knappen OK (Ok) for å vise feilbeskrivelsen på displayet. Slå av tørketrommelen, og slå den på igjen.

Feil som vises på skjermen (avhengig av modellen), kan være følgende:

Problem/ (Error)	Feilmelding på skjermen	Hva skal jeg gjøre?
E0	Feil på kontrollenhet.	Feil på kontrollenhet. Kontakt servicesenter.
E1.1, E1.2, E1.3	Termistorfeil	Feil med temperatursensoren. Kontakt servicesenter.
E2	Kommunikasjonsfeil.	Kommunikasjonsfeil. Kontakt servicesenter.

Feil: Hva skal jeg gjøre?

Problem/ (Error)	Feilmelding på skjermen	Hva skal jeg gjøre?
E3	Pumpefeil.	Feil på pumpen som pumper kondensen inn i kondensbeholderen. Kontakt servicesenter.
E6	Reléfeil.	Feil på kontrollenhet. Kontakt servicesenter.
E7	Dørfeil.	Feil på kontrollenhet. Kontakt servicesenter.
E8	Knappfeil.	Feil på kontrollenhet. Kontakt servicesenter.
E9	PB/UI-programvareversjoner er ikke kompatible.	Kontakt servicesenter.
E11	BLDC-motorkommunikasjonsfeil.	Kontakt servicesenter.

INFORMASJON før, under og etter slutten av programmet (avhengig av modellen):

Feilmelding på skjermen	Hva skal jeg gjøre?
Dampbeholderen er tom Fyll vann i beholderen.	Fyll den spesielle damptanken med destillert vann eller kondensvann. Se kapittelet <i>Innledende innstillinger før bruk</i> .
Dampbeholderen er full	Ikke tilsett mer kondens eller destillert vann.
Lukk døra før du trykker på start.	Lukk døra til tørketrommelen før du starter eller gjenopptar programmet.
Syklusen ble brutt på grunn av strømbrudd. Vennligst gjenoppta.	Trykk deretter på knappen Start /Pause for å gjenoppta syklusen.
Tøm kondensbeholderen før du gjenopptar en syklus.	Se kapittelet <i>Rengjøring og vedlikehold</i> .
Rengjør lofilteret.	Se kapittelet <i>Rengjøring og vedlikehold</i> .
Rengjør det nedre lofilteret.	Se kapittelet <i>Rengjøring og vedlikehold</i> .
Tøm kondensbeholderen, og rengjør lofilteret.	Se kapittelet <i>Rengjøring og vedlikehold</i> .
Låsen er på. Du kan låse opp den låste skjermen ved å sveipe venstre ikon til høyre låseikon eller ved å trykke på begge ikonene samtidig.	Se kapittelet <i>Flere innstillinger</i> .
Trommelen må rengjøres.	Start <i>Rengjøring av trommelen</i> . Trommelen må være tom.

Lyder

INFORMASJON!

I første del av tørkingen og under tørkingen kan kompressoren og pumpen lage støy, men dette påvirker ikke tørketrommelens funksjon.

Summende lyd: Kompressorstøy. Støynivået avhenger av programmet og tørkefasen.

Susende lyd: Kompressoren luftes fra tid til annen.

Lyd av pumpe eller væskestrøm: Pumpen pumper kondensatet ned i kondensbeholderen.

Klikkelyd: Klikkelyden forårsakes av automatiske rengjøring av varmeveksleren (kompressor).

Vannsus: Kan høres under automatisk rengjøring.

Skramlelyd: Kan høres under tørking, hvis tøyet er utstyrt med harde deler (knapper, glidelåser osv.).

ADVARSEL!

Ved feil må det bare brukes godkjente reservedeler fra autoriserte produsenter.

ADVARSEL!

Reparasjon eller garantikrav på grunn av feil tilkobling eller bruk av tørketrommelen dekkes ikke av garantien. I slike tilfeller bæres reparasjonskostnadene av brukeren.

Teknisk informasjon

Tekniske spesifikasjoner	
Høyde	850 mm
Bredde	595 mm
Dybde	630 mm
Trommelvolum	117 l
Maksimal tørkekapasitet	9 kg
Merkeeffekt	Se typeskilt
Trommelmateriale	Rustfritt stål
Husmateriale	Varmgalvanisert og pulverlakkert metall, eller rustfrie stålplater.
Type kjølemiddel	R290

Lenke til EU EPREL-databasen

Fra 1. mars 2021 er informasjon om energimerking og økodesignkrav tilgjengelig i EUs EPREL-produktdatabase.

QR-koden på energietiketten som ble levert med apparatet inneholder en nettkobling der du kan finne ditt registrerte apparat i EUs EPREL-database.

Du finner også informasjon om produktets egenskaper i EUs EPREL-database, som er tilgjengelig via koblingen <https://eprel.ec.europa.eu> hvor du må skrive inn modell- og produktnummeret. Begge er angitt på typeskiltet på apparatet. På nettstedet www.theenergylabel.eu kan du finne mer detaljert informasjon om energietiketten.

Ta vare på energietiketten i tilfelle du får behov for den i fremtiden, sammen med bruksanvisningen og andre dokumenter som ble levert med dette apparatet.

Merknad om lisens for skrifttype

Dette produktet inneholder skrifttypen Noto Sans, som er lisensiert under SIL Open Font License, versjon 1.1.

Den fullstendige lisenssteksten er tilgjengelig på: <https://openfontlicense.org>

Noto Sans er en skrifttype med åpen kildekode utviklet av Google, og den kan brukes, endres og distribueres på nytt i henhold til vilkårene i SIL Open Font License.

Type radioutstyr	
(modellavhengig)	HL3215STG, HLW3215-TG, HLW3215-TG01
Wi-Fi	
Frekvensområde for bruk	2.4000GHz – 2.4835 GHz
Maksimal utgangseffekt	≤ 10 dBm/MHz (EIRP) (antenneforsterkning < 10 dBi)
Maksimal antenneforsterkning	Forsterkning: 0 dBi
Bluetooth	
Frekvensområde for bruk	2.400GHz – 2.4835 GHz
Bæresignaleffekt	6 dBm (≤ 10 dBm)
Utslippstype	F1D

Samsvarserklæring

Selskapet erklærer at enheten med funksjonen **ConnectLife** er i samsvar med de grunnleggende kravene og andre relevante bestemmelser i direktiv 2014/53/EU. Den detaljerte samsvarserklæringen finner du på nettadressen <https://auid.connectlife.io>, sammen med de andre tilhørende dokumentene på siden til enheten din.

Krav og anbefalinger for Wi-Fi-nettverk

1. Tilgangspunkt og dekning

- Standard **2,4 GHz-bånd Wi-Fi-nettverk IEEE 802.11b/g/n** påkrevd,
- bruk **stabil ruter eller stabilt tilgangspunkt** med tilstrekkelig signalstyrke (minst **-60 dBm**) på apparatets installasjonsstedet for apparatet,
- Unngå for stor kanaloverlapping, bruk 2,4 GHz-kanaler (1, 6, eller 11) og 20 MHz-kanalbredde,
- Wi-Fi-nettverkets kapasitet må dimensjoneres riktig i installasjoner med flere apparater.

2. Sikkerhet og kryptering

- Nettverk må bruke **WPA2-PSK (AES)**- eller WPA/WPA2-kryptering,
- åpne (ukrypterte) nettverk støttes ikke,
- apparatet og den mobile enheten må være koblet til **samme SSID under innledende oppsett**,
- kontinuerlig internettilkobling er nødvendig for å kunne bruke fjernstyringsfunksjonene.

3. Nettverkstyper som ikke støttes

- Nettverk med **sikrede portaler** (nettleserbaserte innloggingssider) eller offentlige Wi-Fi-nettverk (hotell, gjestenett med innlogging osv.),
- nettverk som krever **proxyservere eller VPN-tunneler**,
- nettverk med streng MAC-filtrering (med mindre apparatets MAC-adresse er manuelt hvitelistet),
- nettverk som håndhever klientbasert tilgangskontroll med standardinnstilling «nekt tilgang» (med mindre tilgang er gitt manuelt).

Tabell over forbruksverdier

Tabellen inneholder tørketid og strømforbruk for tørking av en testmengde med tøy med forskjellig sentrifugeringshastighet i vaskemaskinen.

Følgende krav gjelder for forbruksverdiene som er oppgitt nedenfor:

Inntakslufttemperatur	romtemperatur
Inntaksluftfuktighet	50–60%
Tørketemperatur	Normal

Program	Nominell kapasitet (kg)	Fuktighetsinnhold til slutt (%)	Programmets varighet (t:min)	Forbruk av elektrisk energi (kWh/syklus)	Akustisk luftbåret støyutslipp (dB)
Eco bomull (Eco cotton) *	9	0 ± 3	03:18	1,51	58
	4,5		01:46	0,74	
	6,3		02:02	0,94	
Skaptørt bomull (Storage Dry cotton)	9	-2	03:20	1,54	
	6,3		02:29	1,14	
	4,5		02:02	0,77	
Stryketørt bomull (Iron Dry cotton)	9	12 ± 4	02:14	1,02	
	6,3		01:26	0,63	
	4,5		01:10	0,55	
Syntetisk (Synthetic)	4	2 ± 3	01:07	0,45	
Finvask (Delicates)	1	0	00:45	0,30	
Blandet tøy (Mixed laundry)	4	-2	01:36	0,77	

* Programmet Bomull Eco er egnet til tørking av vått bomullstøy, og brukes til å vurdere samsvar med EUs økodesignlovgivning.
 Programmet Bomull Eco er det mest effektive programmet med tanke på energiforbruk for tørking av vått bomullstøy.
 Alle verdiene i tabellen er oppgitt per tørkesyklus.
 Verdiene som er oppgitt for alle programmer, bortsett fra programmet Bomull ECO, er kun til informasjon.

Tabell over forbruksverdier

INFORMASJON!

Du kan spare energi ved å fylle opp tørketrommelen til den maksimale kapasiteten som er oppgitt for hvert program.

INFORMASJON!

På grunn av forskjeller når det gjelder betingelser og type og mengde tøy, spenningssvingninger og omgivelsestemperatur, kan de målte verdiene avvike fra de som er angitt i tabellen.

KASSERING



Emballasjen er laget av miljøvennlige materialer som kan resirkuleres, kastes eller destrueres uten å skade miljøet. Derfor er emballasjematerialene merket for dette formålet.

Symbolet på produktet eller emballasjen indikerer at produktet ikke skal behandles som vanlig husholdningsavfall. Produktet må leveres til godkjent mottak for elektrisk og elektronisk avfall.

Når apparatet **avhendes** etter endt levetid, må alle strømledninger fjernes, og dørlåsen og bryteren må destrueres for å hindre at døren kan gå i lås (barns sikkerhet).

Riktig **avfallshåndtering** av produktet bidrar til å forebygge eventuelle negative konsekvenser for miljø og helse. Slike negative konsekvenser kan bli resultatet ved feil avhending av produktet. Vennligst ta kontakt med lokale renovasjonsmyndigheter, renovasjonsfirma eller forretningen der du kjøpte produktet for mer informasjon om avfallshåndtering av produktet.



www.asko.com



929881-a9



Vi forbeholder oss retten til å foreta endringer.