

# **SFS 82 W**

# **SFS 112 W**

Brugermanual  
User manual  
Bedienungsanleitung  
Användarmanual

**scandomestic**

–Læs denne brugsanvisning omhyggeligt!

Kære kunde!

- Læs denne brugsanvisning før du tager produktet i brug første gang. Det vil hjælpe dig med at bruge og vedligeholde det korrekt samt forlænge levetiden.
- Gem brugsanvisningen til senere brug, hvis dette skulle blive nødvendigt og sørg for, at vejledningen følger, hvis produktet skifter ejermand.

Denne brugsanvisning indeholder sikkerhedsinstruktioner, betjeningsvejledninger, installationsinstruktioner og tips til problemløsning mm.

#### Før du ringer efter service:

- Gennemgå afsnittet om tips til problemløsning. Dette vil hjælpe dig med selv at løse nogle de mest almindelige problemer.
- Hvis du ikke selv kan løse problemerne, ring da efter hjælp fra professionelle teknikere.

#### Når De ringer op:

- Skal De angive apparatets fulde reference (model, type, serienummer). Disse oplysninger står på typeskiltet, der sidder på apparatet.
- Skal De opgive, hvor og hvilken forhandler produktet er købt hos, samt oplyse købsdatoen.

#### Uberettiget tilkaldelse af teknisk service:

Inden service tilkaldes, kontrolleres de fejlmuligheder, det er muligt selv at udbedre. Såfremt kravet om udbedring er uberettiget, påhviler det kunden selv at betale de omkostninger, der er forbundet med at have tilkaldt service.

#### Reklamationsfrist:

Reklamationsfrist omfatter udelukkende fabriksnye produkter indkøbt i Danmark. Reklamationsfristen er gyldig 24 mdr. fra købsdato, når der forevises kvittering, regning eller tilsvarende, hvoraf købsdatoen fremgår. Funktionsvigt på produkterne, der skyldes installationsmæssige forhold, dækkes ikke af reklamationsfristen. Reklamationsfristen indskrænker ikke købers retigheder iflg. lovgivningen.

#### Reklamationsfristen omfatter ikke:

- Fejl eller skader opstået direkte eller indirekte som følge af overlast, fejlbetjening, misbrug, skødeløs behandling, mangelfuld vedligeholdelse, fejlagtig indbygning, opstilling og tilslutning, spændingsvariationer eller elektriske forstyrrelser eller ved reparation udført af andre end Scandomestic A/S autoriserede teknikere.
- Fejl eller skader opstået som følge af erhvervmæssig eller anden brug af produkter, der er beregnet til private husholdninger.
- Erstatning for eventuelle følgeskader, herunder skader på andre genstande, drifttab etc., medmindre andet er lovmæssigt fastlagt

#### Transportskader:

En transportskade, der konstateres ved forhandlerens levering hos kunden, er primært en sag mellem kunden og forhandleren. I tilfælde, hvor kunden selv har stået for transporten af produktet, påtager leverandøren sig ingen forpligtelser i forbindelse med evt. transportskade. Evt. transportskader skal anmeldes omgående og senest 24 timer efter, at varen er leveret. I modsat fald vil kundens krav kunne afvises.

#### Erhvervskøb:

Erhvervskøb er ethvert køb af produkter, der ikke skal bruges i en privat husholdning, men anvendes til erhverv eller erhvervsligende formål (restaurant, café, kantine etc.) eller bruges til udlejning eller anden anvendelse, der omfatter flere brugere. I forbindelse med erhvervskøb ydes ingen garanti, da dette produkt udelukkende er beregnet til almindelig husholdning.

#### Vigtigt!

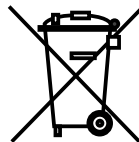
Vær opmærksom på, at producenten, som følge af konstant udvikling og ajourføring af produktet, kan foretage ændringer uden forudgående varsel.

## Bortskaffelse

### Bortskaf produktets emballage korrekt.

I henhold til WEEE's direktiver må dette produkt ikke smides i skraldespanden. Det skal afleveres på en genbrugsstation. På den måde hjælper du med at beskytte miljøet.

#### ADVARSEL!



Emballagen kan være farlig for børn!

Plastdele er mærket med de internationale standardforkortelser:

PE - polyethylen, f.eks. indpakningsfolien

PS - polystyren, f.eks. polstringsmaterialet

PO M - polyoxymethylen, f.eks. plastclips

PP - polypropylen, f.eks. salttrægten

AB S - acrylonitril-butadien-styren, f.eks. kontrolpanelet.

Elektrisk og elektronisk udstyr (EEE) indeholder materialer, komponenter og stoffer, der kan være farlige og skadelige for menneskers sundhed og for miljøet, når affaldet af elektrisk og elektronisk udstyr (WEEE) ikke bortskaffes korrekt.

Produkter, der er mærket med nedenstående "overkrydsede skraldespand", er elektrisk og elektronisk udstyr. Den krydsede skraldespand symboliserer, at affald af elektrisk og elektronisk udstyr ikke må bortskaffes sammen med usorteret husholdningsaffald, men skal indsamles særskilt.

Til dette formål har alle kommuner etableret indsamlingsordninger, hvor affald af elektrisk og elektronisk udstyr gratis kan afleveres af borgerne på genbrugsstationer eller andre indsamlingssteder eller hentes direkte fra husholdningerne. Nærmere information skal indhentes hos kommunens tekniske forvaltning.

## DANSK

Børn i alderen fra 3 til 8 år må fylde og tømme køleapparater.

Dette apparat kan bruges af børn i alderen fra 8 år og derover og af personer med nedsatt fysisk, sensorisk eller mental evne. Apparatet kan også bruges af personer med manglende erfaring og viden, hvis de har fået vejledning eller instruktion om brug af apparatet på en sikker måde og forstår farerne der er involveret.

### Børn må ikke lege med apparatet.

Rengøring og vedligeholdelse af apparatet må ikke foretages af børn uden tilsyn.

For at undgå fordævelse af fødevarer skal du respektere følgende instruktioner:

- Åbning af døren i lange perioder kan medføre en betydelig stigning i temperaturen i apparatet.
- Rengør regelmæssigt overflader, der kan komme i kontakt med madvarer og som er tilgængelige for dræningssystemer.
- Rengør vandtanke, hvis de ikke er blevet brugt i 48 timer eller mere. Skyl vandsystemet til en vandforsyning, hvis der ikke er trukket vand i 5 dage eller mere.
- Opbevar rått kød og fisk i egnede beholdere i køleskabet, så det ikke er i kontakt med, eller drypper på andre madvarer.
- To-stjernede fryserum er velegnede til opbevaring af frosne fødevarer, opbevaring eller fremstilling af isfløde og til at lave isterninger.
- En-, to- og tre-stjernet fryserum er ikke egnet til frysning af frisk mad.
- Hvis køleapparatet er tomt i lange perioder, skal det slukkes, afrimmes, renses, tørrer og døren skal stå åben for at undgå skimmel udvikling i apparatet.
- Dette køleapparat er ikke beregnet til at blive brugt som et indbygget apparat.
- Bemærk: Ved drift i et andet miljø end den specificerede klimatype (dvs. uden for det nominelle omgivende temperaturområde), er apparatet muligvis ikke i stand til at opretholde de ønskede temperaturer i rummet.
- Sådanne isterningebokser: Placer isterningeboksen i den øverste position i fryseren, så den fryser hurtigst muligt.

## SVENSKA

Barn i åldrarna 3 till 8 år får fylla och tömma kylskåp.

Denna apparat kan användas av barn i åldrarna 8 år och äldre personer med nedsatt fysisk, sensorisk eller mental förmåga eller brist på erfarenhet och kunskap om de har fått instruktioner angående användningen av apparaten på ett säkert sätt och förstå farorna med skåpet.

### Barn ska inte leka med apparaten.

Rengöring och underhåll av användaren ska göras av barn utan tillsyn.

För att undvika förorening av mat, följ följande instruktioner:

- Öppning av dörren under långa perioder kan orsaka en signifikant ökning av temperaturen i delar av kylskåpet.
- Rengör regelbundet ytor som kan komma i kontakt med mat och tillgängliga avloppssystem.
- Rengör vattentankar om de inte har använts på 48 timmar; Spolavattensystemets utslut till vattenförsörjning om vatten inte har spolats på 5 dagar.
- Förvarar rått kött och fisk i lämpliga behållare i kylskåp, så att det inte kommer i kontakt med annan mat.
- Tvåstjärniga matfack är lämpligt för förvaring av färdig fryst mat såsom gräddgodisbitar.
- En-, två- och tre-stjärniga fack är inte lämpliga för frysning av färsk mat.
- Om kylaggregatet lämnas tomt under långa perioder, stäng av, tina, rengör, torka och låt det vara öppet för att undvika mögelutveckling i apparaten.
- Denna kylapparat är inte avsedd att användas som en inbyggd apparat.
- Anmärkning: När du arbetar i en annan miljö än den angivna klimattypen (dvs. utanför det nominella omgivningstemperaturområdet) kanske apparaten inte kan upprätthålla de önskade temperaturerna i facket.
- Hur man använder istillverkningslådan: Placera istillverkningslådan i frysfacket

## DEUTSCHE

Kinder im Alter von 3 bis 8 Jahren dürfen laden und entladen Kühlgeräte. Dieses Gerät kann von Kindern ab 8 Jahren verwendet werden über und von Personen mit eingeschränkter körperlicher, sensorischer oder geistiger Verfassung Fähigkeiten oder Mangel an Erfahrung und Wissen, wenn sie haben wurde beaufsichtigt oder unterwiesen in Bezug auf die Verwendung des Geräts auf sichere Weise und verstehen die damit verbundenen Gefahren.

### Kinder dürfen nicht mit dem Gerät spielen.

Reinigung und Wartung durch den Benutzer dürfen nicht von Kindern durchgeführt werden ohne Aufsicht.

Um eine Kontamination und Verderbtheit von Lebensmitteln zu vermeiden, beachten Sie bitte die folgende Anweisungen:

- Das Öffnen der Tür über einen längeren Zeitraum kann zu einer erheblichen Erhöhung der Temperatur im Gerät.
- Reinigen Sie regelmäßig Oberflächen, mit denen Sie in Kontakt kommen können Lebensmittel und ist für Entwässerungssysteme zugänglich.
- Reinigen Sie die Wassertanks, wenn Sie sie 48 Stunden lang nicht benutzt haben. Oder mehr; Spülen Sie das an eine Wasserversorgung angeschlossene Wassersystem, wenn Wasser wurde 5 Tage oder länger nicht entnommen.
- Lagern Sie rohes Fleisch und Fisch in geeigneten Behältern im Kühlschrank. Es ist also nicht in Kontakt mit anderen Lebensmitteln oder kann auf diese tropfen.
- Zwei-Sterne-Tiefkühlfächer eignen sich zur Aufbewahrung vorgefrorenes Essen, Lagerung oder Herstellung von Eis und Herstellung von Eis Würfeln.
- Ein-, Zwei- und Drei-Sterne-Fächer sind nicht geeignet für das Einfrieren von frischen Lebensmitteln.
- Wenn das Kühlgerät längere Zeit leer bleibt, ausschalten, auftauen, reinigen, trocknen und die Tür offen lassen für verhindern, dass sich innerhalb des Geräts Schimmel bildet.
- Dieses Kühlgerät ist nicht als Einbaugerät vorgesehen.
- Hinweis: Wenn das Gerät in einer anderen Umgebung als dem angegebenen Klimatyp (d. H. Außerhalb des Nennumwelttemperaturbereichs) betrieben wird, kann es möglicherweise nicht in der Lage sein, die gewünschten Abteileremperaturen aufrechtzuerhalten.
- Verwendung der Eisbox: Stellen Sie die Eisbox in die obere Position des Gefrierfachs, damit sie so schnell wie möglich vereist.

## ENGLISH

Children aged from 3 to 8 years are allowed to load and unload refrigerating appliances.

This appliance can be used by children aged from 8 years and above and by persons with reduced physical, sensory or mental capabilities or lack of experience and knowledge if they have been given supervision or instruction concerning use of the appliance in a safe way and understand the hazards involved.

### Children shall not play with the appliance.

Cleaning and user maintenance shall not be made by children without supervision.

To avoid contamination and depravity of food, please respect the following instructions:

- Opening the door for long periods can cause a significant increase of the temperature in the of the appliance.
- Cleaning regularly surfaces that can come in contact with food and is accessible for drainage systems.
- Clean water tanks if they have not been used for 48 h. or more; Flush the water system connected to a water supply if water has not been drawn for 5 days or more.
- Store raw meat and fish in suitable containers in the refrigerator, so it is not in contact with, or can drip onto other food.
- Two-star frozen-food compartments are suitable for storing pre-frozen food, storing or making ice-cream and making ice cubes.
- One-, two- and three-star compartments are not suitable for the freezing of fresh food.
- If the refrigerating appliance is left empty for long periods, switch off, defrost, clean, dry, and leave the door open to prevent mould developing within the appliance.
- This refrigerating appliance is not intended to be used as a built-in appliance.
- Note: When operating in an environment other than the specified climate type (i.e., beyond the rated ambient temperature range), the appliance may not be able to maintain the desirable compartment temperatures.
- How to use the ice-making box. Place the ice-making box in the upper position of the freezer compartment, so that it ices up as soon as possible.

Denne installations- og betjeningsvejledning gælder for flere produkt modeller.  
Der kan således forekomme små forskelle mellem visse detaljer og udstyr på Ders apparat, og de der bliver beskrevet i vejledningen.

## SIKKERHEDSADVARSEL!

Det er farligt for andre end autoriseret servicepersonale at udføre service eller reparationer, der indebærer fjernelse af dæksler. For at undgå risiko for elektrisk stød må du ikke forsøge selv at reparere apparatet.

## /ADVARSEL!

Risiko for brand / brændbare materialer.

## Sikkerhedstips

Brug ikke elektriske apparater såsom en hårtørrer eller radiator til at afrime dit Køleskab/Fryser.

Beholdere med brandfarlige gasser eller væsker kan lække ved lave temperaturer.

Opbevar ikke beholdere med brandfarlige materialer, f.eks. spraydåser, ildslukkerpatroner mv. i Køleskabet/Fryseren.

Læg ikke kulsyreholdige eller boblende drikkevarer i Fryseren. Frosne varer kan forårsage "Forfrysninger". Hvis de indtages direkte fra Køleskabet/Fryseren.

Fjern ikke varer fra Køleskab/Fryseren, hvis dine hænder er fugtige/våde, da det kan medføre hudskader eller "Frostforbrændinger". Flasker og dåser må ikke placeres i Fryseren, da de kan sprænge, når indholdet fryser.

Fabrikantens anbefalede opbevaringstid skal overholdes. Se relevante instruktioner.

Lad ikke børn rode med indstillingerne eller lege med Køleskab/Fryser. Køleskabet/Fryseren er tung. Pas på, når du flytter den. Det er farligt at ændre specifikationerne eller forsøge at ændre dette produkt på nogen måde.

Opbevar ikke brændbare gasser eller væsker inde i Køleskabet/Fryseren.

Hvis strømkablet er beskadiget, skal det udskiftes af fabrikanten, dets serviceagent eller tilsvarende kvalificerede personer for at undgå fare.

Dette apparat kan bruges af børn i alderen fra 8 år og opefter og personer med nedsat fysisk, sensorisk eller mental kapacitet eller manglende erfaring og viden, hvis de har fået vejledning eller instruktion om brug af apparatet på en sikker måde og forstår involverede risici. Børn må ikke lege med apparatet. Rengøring og vedligeholdelse må ikke foretages af børn uden opsyn.

Dette køleudstyr er ikke beregnet til at blive brugt som et indbygget apparat.

Dette apparat er beregnet til husholdningsbrug og lignende som f.eks:

- Personalekøkkener i butikker, kontorer og andre arbejdsmiljøer;
- Gårde og klienter på hoteller, moteller og andre boligområder;
- Bed and breakfast-type miljøer;
- Catering og lignende ikke-detail anvendelser.

Hold ventilationsåbninger i apparatets kabinet eller i den indbyggede struktur fri for blokering.

Brug ikke mekaniske anordninger eller andre midler til at fremskynde afrimningsprocessen, udover dem der anbefales af fabrikanten.

Beskad ikke kølekredsløbet.

Brug ikke andre elektriske apparater inde i apparatets opbevaringsrum, medmindre de er anbefalet af fabrikanten.

Opbevar ikke eksplosive stoffer som f.eks. aerosolbeholdere med brændbare brændstoffer i apparatet.

Dette apparat er ikke beregnet til brug af

personer (herunder børn) med nedsat fysisk, sensorisk eller mental kapacitet eller manglende erfaring og viden, medmindre de har tilsyn eller instruktion vedrørende brug af apparatet af en person, der er ansvarlig for deres sikkerhed. Børn skal overvåges for at sikre, at de ikke leger med apparatet.

ADVARSEL: Hold ventilationsåbninger i apparatets kabinet eller i den indbyggede struktur fri for blokering.

ADVARSEL: Brug ikke mekaniske anordninger eller andre midler til at fremskynde afrimningsprocessen, udover dem der anbefales af fabrikanten.

ADVARSEL: Beskadig ikke kølekredsløbet.

ADVARSEL: Brug ikke andre elektriske apparater inde i apparatets opbevaringsrum, medmindre de er anbefalet af fabrikanten.

ADVARSEL: Køleapparater - især en køleskabsfryser. Type I - fungerer muligvis ikke konsekvent (mulighed for afrimning af indhold eller at temperaturen bliver for varm i det frosne madrum), når det placeres i længere tid under den kolde ende af temperaturområdet som køleapparatet er designet til;

ADVARSEL: Det er nødvendigt, for døre eller låg med låse og nøgler, at nøglerne opbevares utilgængeligt for børn og ikke i nærheden af køleapparatet for at forhindre børn i at blive låst inde.

ADVARSEL: Kølemidlet og isoleringsmaterialerne, der anvendes i dit apparat, kræver særlige bortskaffelsesprocedurer.

ADVARSEL: Sørg for, at ledningen ikke er fanget eller beskadiget, når du placerer apparatet.

ADVARSEL: Placer ikke bærbare stikkontakter eller bærbare strømforsyninger bag apparatet.

Børn i alderen 3 til 8 år må lægge eller tage

varer i køleapparaterne.

For at undgå forurening af fødevarer skal du respektere følgende instruktioner:

- Åbning af døren i længere perioder kan medføre en betydelig stigning i temperaturen i apparatet.
- Rens regelmæssigt overflader, der kan komme i kontakt med mad og tilgængelige dræningssystemer.
- Rens vandbeholdere, hvis de ikke er blevet brugt i 48 timer; skyl vandsystemet forbundet til vandforsyningen, hvis der ikke er trukket vand i 5 dage.
- Opbevar rå kød og fisk i egnede beholdere i køleskabet, så det ikke er i kontakt med eller drypper på anden mad.
- To-stjernede frosne madrum er velegnede til opbevaring af frosne fødevarer, opbevaring eller fremstilling af is og isterninger.
- En-, to- og tre-stjernede madrum er ikke egnet til frysning af frisk mad.
- Hvis køleapparatet er tomt i længere perioder, skal du slukke, afrime, rense, tørre og lade døren stå åben for at undgå at skimmel udvikler sig i apparatet.

## Elektrisk tilslutning

### ADVARSEL

Dette apparat skal være korrekt jordet for din sikkerhed. Strømkablet til dette apparat er forsynet med et tretandsstik, der passer til tretandsstikkontakter, for at minimere risikoen for elektrisk stød.

Under ingen omstændigheder bør du klippe eller fjerne jorden fra den medfølgende ledning.

Dette køleskabeanlæg kræver en standard 220-240VAC 50Hz stikkontakt med tretandsstik jord.

Dette køleapparat er ikke beregnet til at blive anvendt med en omformer.

Ledningen skal fastgøres bag apparatet og må ikke efterlades udsat eller hængende for at forhindre utilsigtede skader.

Træk aldrig køleskabet ud af stikket ved at trække i ledningen. Tag altid fat i stikket og træk lige ud af kontakten.

Brug ikke en forlængerledning med dette apparat. Hvis ledningen er for kort, skal en autoriseret elektriker eller servicetekniker installere en stikkontakt i nærheden af apparatet. Brug af en forlængerledning kan negativt påvirke enhedens ydeevne.

Forkert brug af jorden kan medføre risiko for elektrisk stød. Hvis ledningen er beskadiget, skal den udskiftes af et autoriseret servicecenter.

## Klimaområde

Oplysningerne om apparatets klimaområde findes på typeskiltet. Det angiver ved hvilken omgivelsestemperatur (det vil sige rumtemperatur, hvor apparatet arbejder). Apparatets funktion er optimal (korrekt).

Klimaområde	Tilladt standard temperatur
SN	from +10°C to +32°C
N	from +16°C to +32°C
ST	from +16°C to +38°C
T	from +16°C to +43°C

Bemærk: I betragtning af grænseværdierne for omgivelsestemperatur området for de klimaklasser, som køle apparatet er designet til, og det faktum, at de indre temperaturer kan påvirkes af faktorer som køleapparatets beliggenhed, omgivelsestemperatur og døråbningens frekvens, kan indstillingen af en hvilken som helst temperatur styringsenhed muligvis varieres for at tillade disse faktorer, hvis det er relevant.

Hvis strømkablet er beskadiget, skal det udskiftes af fabrikanten, dets service agent eller tilsvarende kvalificerede personer for at undgå fare.

Bemærk: Under drift i et andet miljø end den specificerede klimatype (dvs. uden for det angivne omgivelsestemperaturområde), er apparatet muligvis ikke i stand til at opretholde de ønskede temperaturer i kabinettet.

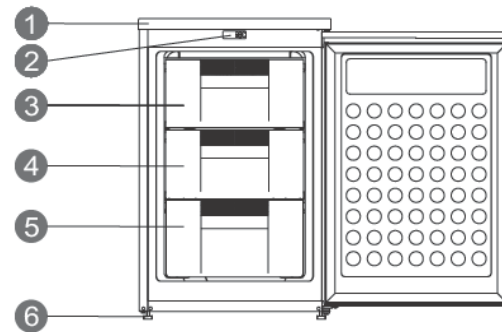
## Låse

Hvis dit køleskab er forsynet med en lås, skal du holde nøglen uden for rækkevidde og ikke i nærheden af apparatet for at forhindre, at børn bliver låst inde. Ligeledes, når du bortskaffer et gammelt køleskab, skal du fjerne eventuelle gamle låse eller hængsler for at være på den sikre side.

## Freon-fri

Det freonfri kølemiddel (R600a) og det skummende isoleringsmateriale (cyclopentan), som er miljøvenligt, bruges til køleskabet og forårsager ingen skade på ozonlaget og har en meget lille indvirkning på den globale opvarmning. R600a er brandfarligt og forseglet i kølesystemet uden lækage under normal brug. Men i tilfælde af udslip af kølemidlet, hvis kølekredsløbet beskadiges, skal du sørge for at holde apparatet væk fra åben ild og hurtigst muligt åbne vinduerne.

## Beskrivelse af produktet



- 1 Top cover
- 2 Display
- 3 Fryser fliplåge
- 4 Miderste skuffe
- 5 Nederste skuffe
- 6 Justerbare fødder

På grund af teknologiske innovationer er beskrivelserne af produktet i denne vejledning muligvis ikke helt i overensstemmelse med dit køleskab. Detaljerede oplysninger er i overensstemmelse med det færdige produkt.

## Forberedelse til brug

### Installationssted:

#### Ventilationstilstand

Den placering, du vælger til installationen af køleskabet, skal være godt ventileret og væk fra varm luft. Anbring ikke køleskabet nær en varmekilde, såsom komfurer og kedler, og undgå direkte sollys, dette sikrer køleeffekten samtidig med at energiforbruget holdes nede. Undgå at placere køleskabet på et fugtigt sted for at forhindre køleskabet i at ruste og lække elektricitet. Resultatet af det samlede areal, hvor køleskabet er installeret, divideret med kølemidlets kølemængde, bør ikke være mindre end 8g/M<sup>3</sup>.

Bemærk: Mængden af kølemiddel, der er findes i køleskabet, findes på navneskiltet.

#### Varmeafledningsareal

Når det er i drift, afgiver køleskabet varme til omgivelserne. Derfor skal der være mindst 30 mm ledig plads på oversiden, mere end 100 mm på begge sider og over 50 mm på bagsiden af køleskabet.

Dimensioner i mm:

W	D	H	A	B	C(°)	E	F
545	566	845	1011	1197	125	50	100

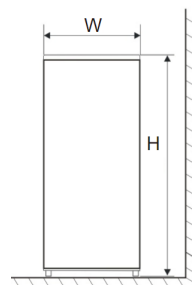


Fig. 1

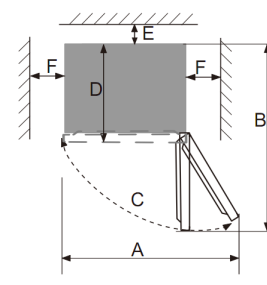


Fig. 2

Bemærk: Figur 1, Figur 2 er kun et skematisk diagram for pladskravet.

#### Plant gulv

Anbring køleskabet på en fast og plan underflade (gulvet) for at holde det stabilt, ellers vil det give anledning til vibrationer og støj. Når køleskabet placeres på gulvmaterialer som tæpper, stråmætter og polyvinylchlorid, skal de faste un-

derlagsplader anbringes under køleskabet for at forhindre misfarvninger forårsaget af varmeafledningen.

Uhdret ventilation skal opretholdes omkring apparatet eller i en indbygget struktur.

## Forberedelse til brug

### Stilstand

Når køleskabet er korrekt installeret og grundigt rensat, må du ikke tænde det med det samme. Sørg for, at aktivere køleskabet efter mere end 1 times stilstand, for at sikre, at det fungerer normalt.

### Rengøring

Rengør tilbehørsdelene inde i køleskabet og aftør indersiden med en blød klud.

### Tænding

Sæt stikket i stikkontakten for at starte kompressoren. Efter 1 time skal køleskabsdøren åbnes, hvis temperaturen inde i køleskabsrummet er faldet betydeligt, viser det at kølesystemet fungerer normalt.

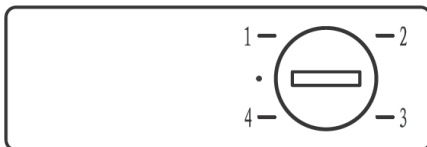
### Opbevaring af mad

Når køleskabet har været aktivt i en periode, justeres køleskabets indvendige temperatur automatisk i henhold til brugerens temperaturindstilling. Efter at køleskabet er fuldt afkølet, indsættes fødevarer, som normalt har brug for 2~3 timer for at blive fuldt afkølet. Om sommeren, når temperaturen er høj, tager det mere end 4 timer, før fødevarerne bliver fuldt afkølet (Prøv at åbne køleskabsdøren så lidt som muligt, inden den indre temperatur køler ned).

Hvis køleskabet er installeret på et fugtigt sted, skal du sørge for at kontrollere, om jordledningen og lækageafbryderen er optimale. Hvis der opstår vibrationslyde fordi køleskabet kommer i kontakt med væggen, eller hvis væggen bliver sværgt ved luftkonvektion omkring kompressoren, skal du flytte køleskabet væk fra væggen. Opsætning af køleskabet kan forårsage støjforstyrrelser eller forstyrre nærliggende mobiltelefoner, fastnetelefoner, radiomodtagere, fjernsyn, prøv derfor at holde køleskabet så langt væk som muligt i disse tilfælde.

## Funktioner

Valg af temperatur



### Testning

1. Rengør fryseren med lunkent vand og vaskemiddel, og tør det af.  
Bemærk: Elektriske komponenter skal rengøres med en tør klud.
2. Drej termostatknappen til position "2", og sæt fryseren i stikkontakten. Kompressoren begynder at køre.
3. Kontroller efter 30 minutters drift, at fryseren er kold.

### Temperaturkontrol

1. Temperaturreguleringen (termostatknappen, drejet med mønt) er placeret nær toppen af enheden.
2. Drej på termostatknappen til at justere temperaturen på fryseren.
3. Mærkerne på knappen repræsenterer forskellige indstillinger. Indstilling "1" er den varmeste og indstilling "4" er den sejeste.
4. Fabriksindstillet indstilling er "2" under normale driftsforhold.

### I BRUG

1. Apparatet fungerer muligvis ikke konsekvent (mulighed for afrimning af indholdet eller temperaturen bliver for varm i det frosne madrum), når det placeres i en længere periode under den kolde ende af det temperaturråde, for hvilket køleskabet apparatet er designet
2. Det faktum, at de interne temperaturer kan blive påvirket af faktorer som placeringen af køleudstyret, omgivelsestemperaturen og hyppigheden af døråbning og, hvis det er relevant, en advarsel om, at indstillingen af en

hvilken som helst temperaturkontrolenhed muligvis skal være varieret for at give mulighed for disse faktorer

3. et faktum, at brusende drikkevarer ikke bør opbevares i fryser til mad eller fryserer eller i lavtemperaturrem eller fryserer, og at nogle produkter såsom vandis ikke bør forbruges for koldt
4. behovet for ikke at overskride den eller de opbevaringstider, der anbefales af fødevarereproducenterne til enhver form for mad
5. Det faktum, at en stigning i temperaturen på de frosne madvarer under manuel afrimning, vedligeholdelse eller rengøring kan forkorte opbevaringstiden
6. Det er bedre at pakke den frosne mad ind i flere lag af glashylderne.
7. den omhu, der kræves i forbindelse med frosne madvarer, der opbevares i tilfælde af, at køleudstyret ikke længere kører (afbrydelse af strømforsyningen eller svigt i kølesystemet)

## Sådan bruges isbakken

Placer ismaskinen i den øverste del af frysekabinettet, så den fryser hurtigst muligt.

## Tip til særlige behov

### Flytning af køleskab/fryser

#### Placering

Placer ikke dit køleskab/fryser nær en varmekilde, f.eks. komfur, kedel eller radiator. Undgå direkte sollys i udhuse eller lignende.

#### Plan

Sørg for, at dit køleskab/fryser står plant ved hjælp af de forreste justeringsfødder. Hvis det ikke står plant, påvirkes køle/fryserdækslets tætningssevne, eller det kan medføre driftsfejl i køleskabet/fryseren.

Efter at have fået køleskabet/fryseren i position, bør du vente i 4 timer før du bruger det, så kølemidlet kan opnå sin effekt.

### Installation

Undgå at dække eller blokere ventilationen eller ristene på dit apparat.

### Når du er væk i længere tid

- Hvis apparatet ikke skal bruges i flere måneder, skal du slukke for det, og trække stikket ud af stikkontakten.
- Tag alle fødevarer ud.
- Rengør og tør det grundigt indvendigt. For at forhindre lugt og skimmelvækst skal du lade døren stå åben: sørg for at den står åben eller tag døren af, hvis det er nødvendigt.
- Hold det rensede apparat på et tørt, ventileret sted og væk fra varmekilder, læg apparatet plant og læg ikke tunge genstande ovenpå det.
- Enheden bør ikke være tilgængelig for legende børn.

## Vedligeholdelse og rengøring

Før rengøring skal du først trække stikket ud af kontakten: Undlad at sætte stikket i eller trække stikket ud med en våd hånd, da der er risiko for elektrisk stød og skader. Spild ikke vand direkte på køleskabet for at undgå rust, strømsvigt og ulykker. Du må ikke række hænderne ned under køleskabets bund, da du kan blive ridset af skarpe metalcanter.

### Intern rengøring og ekstern rengøring

Madrester i køleskabet kan forårsage dårlig lugt, så køleskabet skal rengøres regelmæssigt. Det friske madrum rengøres normalt en gang om måneden.

Fjern alle hylder, grøntsagsskuffen, flaskeholdere, dæklader og skuffer mv., og rengør dem med et blødt håndklæde eller en svamp dyppet i varmt vand eller et neutralt rengøringsmiddel.

Fjern støvet, der er akkumuleret på bagpanelet og sidepladerne på køleskabet.

Efter brug af vaskemiddel skal du sørge for at skylle med rent vand og tørre af.

Brug ikke hårde børster, stålbørster, rengøringsmiddel, sæbepulver, alkalisk rengøringsmiddel, benzen, benzin, syre, varmt vand og andre ætsende eller opløselige midler til rensning af kabinettets overflade, dørpakning, dekorative plastdele mv. for at undgå skader.

Tør forsigtigt dørpakningen, rengør rillen ved hjælp af en træpind ombundet med bomuld. Efter rengøringen skal du fastgøre de fire hjørner af dørpakningen og derefter indlejre den et segment ad gangen i dørsporet.

#### Afbrydelse af strømforsyningen eller fejl i kølesystemet

- Pas på de frosne fødevarer i tilfælde af længerevarende afbrydelse af køleapparatet (f.eks. afbrydelse af strømforsyningen eller fejl i kølesystemet).
  - Prøv at åbne køleskabsdøren så lidt som muligt, så mad kan holdes sikkert og friskt i flere timer, selv i den varme sommer.
  - Hvis du bliver varslet om strømafbrydelsen på forhånd :
- 1 Juster termostaten til den maksimale tilstand en time i forvejen, så fødevarer bliver fuldt frosne (Indsæt ikke ny mad i denne tid!). Gendan temperaturindstillingerne til den oprindelige indstilling, når strømforsyningen bliver normal igen.
  - 2 Du kan også lave is med en vandtæt beholder, og lægge den i den øverste del af fryseren for at forlænge fristen for opbevaring af frisk mad.

Bemærk: Når køleskabet er i brug, er det bedst at bruge det hele tiden; og under normale omstændigheder må du ikke stoppe med at bruge det, for ikke at påvirke levetiden.

#### Sikkerhedskontrol efter vedligeholdelse

- Er strømledningen ødelagt eller beskadiget?
- Er sidder stikket fast i stikket?
- Er stikket abnormt overophedet?

Bemærk: Elektrisk stød og brandulykker kan forårsages, hvis netledningen og stikket er beskadiget eller farvet af støv. Hvis der opstår unormalitet, skal du tage stikket ud af stikkontakten og komme i kontakt med sælgeren.

## Sådan adskilles dele

#### Køleskabshylde:

Hold flaskeholderen med begge hænder, og skub den derefter op.

#### Flip cover:

Hold flip coveret i lodret retning, juster højre side med dreje akslen åbning, og træk derefter med kraft for at afmontere flip cover.

Bemærk: Det er forbudt at lukke døren, når klappdækslet åbnes, ellers kan køleskabsdøren være beskadiget.

## Simpel fejlanalyse og eliminering

### (varierende med forskellige produkter)

Med hensyn til de følgende små fejl er det tekniske servicepersonale ikke altid nødvendigt for at fastsætte alle fejl. du kan forsøge at løse problemet.

## Ualmindelige lyde

- Undersøg om produkt ben er indstillet rigtigt, og om det står stabilt.
- Undersøg, om produkt rører ved væggen.
- Undersøg, om alle flytbare dele (bokse, hylde osv.) sidder som de skal.
- Undersøg, om flasker eller beholdere anbragt i produkt rører ved hinanden.

#### Fryseskabet producerer ikke nok kulde

- Undersøg, om temperaturen er indstillet som vist i afsnittet "Indstilling af temperatur".
- Hvis der lige er anbragt en stor mængde madvarer i fryseskabet, sørg da for at justere temperaturen igen som vist i afsnittet "Indstilling af temperatur".

- Sørg for ikke at åbne fryseskabsdøren alt for tit eller at lade den stå åben.

#### Fryseskabet producerer slet ikke kulde

- Undersøg, om der er tændt for det elektroniske kort.
- Undersøg, om produkt stik er sat i stikkontakten.
- Undersøg, om elnettets hovedafbryder ikke er slået fra, om sikringen er gået eller den har løsnet sig.

#### Der dannes rim inde i produkt

- Sørg for ikke at åbne døren for tit eller at lade den stå åben.

#### Ydersiderne er varme

- Det er helt normalt, for det hindrer, at der dannes dug uden på produkt.

#### Der dannes vanddråber på produkt yderside

- Når der ikke er tændt for varmen i huset (f.eks. om foråret og om efteråret) og rummets luft er lidt fugtig, kan det ske at der dannes lidt kondensvand uden på produkt. Det er ikke farligt, og produkt fortsætter med at fungere korrekt.

#### Der dannes små vand eller rimdråber på produkt bagvæg

- Det er helt normalt, for det er et specielt koldt og fugtigt sted i produkt, hvor vanddråber og rim kondenseres under produkt normale funktion.

#### Visse madvarer fryser ikke helt

- Det er normalt, at madvarer, som indeholder meget sukker, fedt eller alkohol ikke fryser helt og forbliver bløde til dels (is, frugtsaft osv.)

#### Det frosne kød har hvide striber

- Undersøg, om temperatur er indstillet rigtigt og ikke på en for lav temperatur (se afsnittet "Indstilling af temperatur").
- Undersøg, om kødet ikke har været opbevaret for længe i fryseren, ved at benytte skemaet "Råd om indfrysning af madvarer".

#### Det er svært at åbne døren

- Det er normalt, at døren er lidt svær at åbne, især hvis den lige er blevet lukket: Der dannes et lille undertryk, som skal sikre, at døren er helt tæt. Vent et par minutter med at lukke den op igen.

#### Lyset i produkt er slukket

- Undersøg, om produkt stik er sat i stikkontakten.
- Undersøg, om elnettets hovedafbryder ikke er slået fra, om sikringen er gået eller den har løsnet sig.
- Undersøg, om pæren er sprunget, og se afsnittet "Udskiftning af pære".
- Hvis temperatur kontrollamperne (-18°C, -22°C, -26°C) og "On" blinker, betyder det, at temperaturføleren er defekt. Ring efte service.
- Dette symbol kommer viser det, at temperaturen inde i fryseren er for høj. Indstil termostaten på en koldere temperatur eller på lynindfrysning.

#### Eventuel reparation af produktet skal foretages:

- enten af Deres forhandler,
- eller af en kvalificeret fagmand, som er anerkendt til dette mærke.

Bemærk: Hvis ovenstående beskrivelser ikke kan anvendes til fejlfinding, må du ikke adskille og reparere det selv. Reparationer udført af uerfarne personer kan forårsage skade eller alvorlige funktionsfejl. Kontakt den lokale butik, hvor dit køb blev foretaget. Dette produkt skal betjenes af en autoriseret ingeniør, og kun originale reservedele bør anvendes.

Når apparatet ikke er i brug i lange perioder, skal du afbryde strømforsyningen, tømme alt mad og rengøre apparatet og lade døren stå åben for at forhindre ubehagelige lugte.)

## Certificeringer

#### Elektrisk information

#### Dette elektriske apparat skal være jordforbundet.

Dette produkt er forsynet med et stik, som er egnet til alle huse udstyret med stikkontakter, der opfylder de moderne specifikationer.



Hvis det monterede stik ikke passer til dine stikkontakter, skal det afskæres og bortskaffes omhyggeligt. For at undgå risiko for stød må du ikke sætte det kasse-rede stik i en stikkontakt.

Dette produkt overholder EØF-direktiverne.

## Bortskaffelse

Gamle apparater har stadig en vis merværdi. En miljøvenlig tilgang vil sikre, at værdifulde råvarer genanvendes.

Kølemidlet og isoleringsmaterialerne, der anvendes i dit apparat, kræver særlige bortskaffelsesprocedurer. Sørg for, at der ikke er rørskader på bagsiden af udstyret før håndtering.

Aktuel information om mulighederne for bortskaffelse af gammelt udstyr og emballage fra gammelt udstyr kan fås hos din lokale kommune.

### Korrekt bortskaffelse af dette produkt



Denne mærkning indikerer, at dette produkt ikke må bortskaffes sammen med andet husholdningsaffald i EU. For at forhindre skade på miljøet eller menneskers sundhed pga. ukontrolleret bortskaffelse af affald, genbruges det ansvarligt for at fremme bæredygtig genanvendelse af materielle ressourcer. For at returnere din brugte enhed skal du bruge retur- og indsamlingssystemerne eller kontakte forhandleren, hvor produktet blev købt. De kan tage dette produkt til miljømæssig sikker genanvendelse.

## Advarsler til bortskaffelse

Kølemiddel og cyclopentanskummet, der anvendes til køleskabet, er brandfarlige. Derfor, når køleskabet skrottes, skal det holdes væk fra enhver ildkilde og genbruges af et specielt genbrugsfirma med tilsvarende kvalifikationer fremfor at bortskaffes ved forbrænding for at forhindre miljøskader mm.

Når køleskabet skrottes, skal du adskille dørene og fjerne pakningen på døren og hyldeerne; anbring dørene og hyldeerne på et sikkert sted for at forhindre, at et barn bliver fanget.

Dear users, this manual contains the product's basic knowledge, how to use it, fault diagnosis and basic troubleshooting methods. In order to better understand and use this product, please take good care of this manual and read it carefully.

## SAFETY WARNING!

It is hazardous for anyone other than authorized service personnel to carry out servicing or repairs which involves the removal of covers. To avoid the risk of an electric shock do not attempt to repair this appliance yourself.

## WARNING!

Risk of fire / flammable materials.



## Safety tips

Do not use electrical appliances such as a hair dryer or heater to defrost your Fridge/Freezer.

Containers with flammable gases or liquids can leak at low temperatures.

Do not store any containers with flammable materials, such as spray cans, fire extinguisher refill cartridges etc. in the Fridge/Freezer.

Do not place carbonated or fizzy drinks in the Freezer compartment. Ice lollies can cause "Frost/Freeze burns". If consumed straight from the Fridge/Freezer.

Do not remove items from the Fridge/Freezer compartment if your hands are damp/wet, as this could cause skin abrasions or "Frost/Freezer burns". Bottles and cans must not be placed in the Freezer compartment as they can burst when the contents freeze.

Manufacturer's recommended storage times should be adhered to. Refer to relevant instructions.

Do not allow children to tamper with the controls or play with the Fridge/Freezer. The Fridge/Freezer is heavy. Care should be

taken when moving it. It is dangerous to alter the specification or attempt to modify this product in any way.

Do not store inflammable gases or liquids inside your Fridge/Freezer.

If the power cable is damaged, it must be replaced by the manufacturer, its service agent or similarly qualified persons in order to avoid a hazard.

This appliance can be used by children aged from 8 years and above and persons with reduced physical, sensory or mental capabilities or lack of experience and knowledge if they have been given supervision or instruction concerning use of the appliance in a safe way and understand the hazards involved. Children shall not play with the appliance. Cleaning and user maintenance shall not be made by children without supervision.

This refrigerating appliance is not intended to be used as a built-in appliance.

This appliance is intended to be used in household and similar applications such as

- staff kitchen areas in shops, offices and other working environments;
- farm houses and by clients in hotels, motels and other residential type environments;
- bed and breakfast type environments;
- catering and similar non-retail applications.

Keep ventilation openings, in the appliance enclosure or in the built-in structure, clear of obstruction.

Do not use mechanical devices or other means to accelerate the defrosting process, other than those recommended by the manufacturer.

Do not damage the refrigerant circuit.

Do not use electrical appliances inside the food storage compartments of the appliance,

unless they are of type recommended by the manufacturer.

Do not store explosive substances such as aerosol cans with a flammable propellant in this appliance.

This appliance is not intended for use by persons (including children) with reduced physical, sensory or mental capabilities, or lack of experience and knowledge, unless they have been given supervision or instruction concerning use of the appliance by a person responsible for their safety. Children should be supervised to ensure that they do not play with the appliance.

**WARNING:** Keep ventilation openings, in the appliance enclosure or in the built-in structure, clear of obstruction.

**WARNING:** Do not use mechanical devices or other means to accelerate the defrosting process, other than those recommended by the manufacturer.

**WARNING:** Do not damage the refrigerant circuit.

**WARNING:** Do not use electrical appliances inside the food storage compartments of the appliance, unless they are of the type recommended by the manufacturer.

**WARNING:** Refrigerating appliances – in particular a refrigerator-freezer Type I – might not operate consistently (possibility of defrosting of contents or temperature becoming too warm in the frozen food compartment) when sited for an extended period of time below the cold end of the range of temperatures for which the refrigerating appliance is designed;

**WARNING:** The necessity that, for doors or lids fitted with locks and keys, the keys be kept out of the reach of children and not in the vicinity of the refrigerating appliance, in order to prevent children from being locked inside.

**WARNING:** The refrigerant used in your appliance and insulation materials requires special disposal procedures.

**WARNING:** When positioning the appliance, ensure the supply cord is not trapped or damaged.

**WARNING:** Do not locate multiple portable socket-outlets or portable power supplies at the rear of the appliance

Children aged from 3 to 8 years are allowed to load and unload refrigerating appliances.

To avoid contamination of food, please respect the following instructions:

- Opening the door for long periods can cause a significant increase of the temperature in the compartments of the appliance.
- Clean regularly surfaces that can come in contact with food and accessible drainage systems.
- Clean water tanks if they have not been used for 48 h; flush the water system connected to a water supply if water has not been drawn for 5 days.
- Store raw meat and fish in suitable containers in the refrigerator, so that it is not in contact with or drip onto other food.
- Two-star frozen-food compartments are suitable for storing pre-frozen food, storing or making icecream and making ice cubes.
- One-, two- and three-star compartments are not suitable for the freezing of fresh food.
- If the refrigerating appliance is left empty for long periods, switch off, defrost, clean, dry, and leave the door open to prevent mould developing within the appliance.

## Electrical Connection

### WARNING

This appliance should be properly grounded for your safety. The power cord of this appliance is equipped with a three-prong plug which mates with the standard three prong wall outlets to minimize the possibility of electrical shock.

Do not, under any circumstances, cut or remove the third ground prong from the power cord supplied.

This freezer appliance requires a standard 220-240VAC 50Hz electrical outlet with three-prong ground.

This freezer appliance is not designed to be used with an inverter.

The cord should be secured behind the appliance and not left exposed or dangling to prevent accidental injury.

Never unplug the freezer by pulling the power cord. Always grip the plug firmly and pull straight out from the receptacle.

Do not use an extension cord with this appliance. If the power cord is too short, have a qualified electrician or service technician install an outlet near the appliance. Use of an extension cord can negatively affect the performance of the unit.

Improper use of the grounded plug can result in the risk of electrical shock. If the power cord is damaged, have it replaced by an authorized service center.

## Climate Range

The information about the climate range of the appliance is provided on the rating plate. It indicates at which ambient temperature (that is, room temperature, in which the appliance is working) the operation of the appliance is optimal (proper).

Climate range .....	Permissible ambient temperature
SN .....	from +10°C to +32°C
N .....	from +16°C to +32°C
ST .....	from +16°C to +38°C
T .....	from +16°C to +43°C

Note : Given the limit values of the ambient temperature range for the climate classes for which the refrigerating appliance is designed and the fact that the internal temperatures could be affected by such factors as location of the refrigerating appliance, ambient temperature and the frequency of door opening, the setting of any temperature control device might have to be varied to allow for these factors, if appropriate.

If the power cable is damaged, it must be replaced by the manufacturer, its service agent or similarly qualified persons in order to avoid a hazard.

Note: When operating in an environment other than the specified climate type (i.e., beyond the rated ambient temperature range), the appliance may not be able to maintain the desirable compartment temperatures.

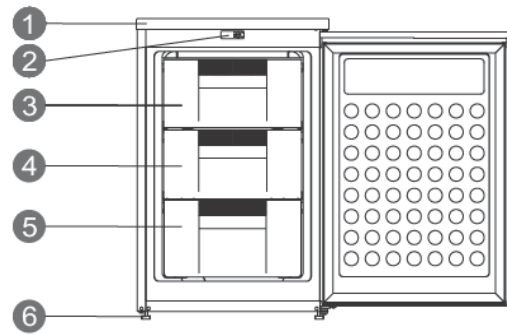
### Locks

If your Freezer is fitted with a lock, keep the key out of reach and not in the vicinity of the appliance to prevent children being entrapped. When disposing of an old Freezer, break off any old locks or latches as a safeguard.

### Freon-free

The freon-free refrigerant (R600a) and the foaming insulation material (cyclopentane) that is environmentally friendly are used for the freezer, causing no damage to the ozone layer and having a very small impact on the global warming. R600a is flammable, and sealed in a refrigeration system, without leakage during normal use. But, in case of refrigerant leakage due to the refrigerant circuit being damaged, be sure to keep the appliance away from open flames and open the windows for ventilation as quickly as possible.

## Product Features



- 1 Top cover
- 2 Display Block
- 3 Freezer Flap
- 4 Middle Drawer
- 5 Low Drawer
- 6 Adjustable feet

Due to technological innovations, the product descriptions in this manual may not be completely consistent with your freezer. Detailed information is in accordance with the final product.

## Preparations for use

### Installation location:

#### Ventilation condition

The position you select for the freezer installation should be well-ventilated and has less hot air. Do not locate the freezer near a heat source such as cooker, and avoid it from direct sunlight, thus guaranteeing the refrigeration effect while saving energy consumption. Do not locate the freezer in the damp place, so as to prevent the freezer from rusting and leaking electricity. The result of the total space of the room in which the freezer is installed being divided by the refrigerant charge amount of the freezer shall not be less than 8 g/ M3.

**Note:** The amount of refrigerant charged for the freezer can be found on the nameplate.

#### Heat dissipation space

When working, the freezer gives off heat to surroundings. Therefore, at least 30 mm of free space should be spared at the top side, more than 100 mm on both sides, and above 50 mm at the back side of the freezer.

W	D	H	A	B	C(°)	E	F
545	566	845	1011	1197	125	50	100

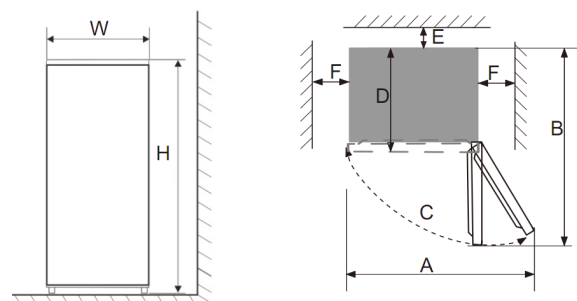


Fig. 1

Fig. 2

### Level ground

Place the freezer on the solid and flat ground (floor) to keep it stable, or else, it will give rise to vibration and noise. When the freezer is placed on such flooring materials as carpet, straw mat, polyvinyl chloride, the solid backing plates should be applied underneath the freezer, so as to prevent color change due to heat dissipation.

Unobstructed ventilation shall be maintained around the appliance or in an embedded structure.

## Preparations for use

### Standing time

After the freezer is properly installed and well cleaned, do not switch it on immediately. Make sure to energize the freezer after more than 1 hour's standing, so as to ensure its normal operation.

### Cleaning

Confirm the accessory parts inside the freezer and wipe the inside with a soft cloth.

### Power-on

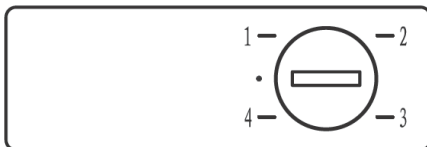
Insert the plug into the solid socket to start the compressor. After 1 hour, open the freezer door, if the temperature inside the freezer compartment drops obviously, it indicates the refrigeration system is working normally.

### Storage of food

After the freezer runs for a period of time, the internal temperature of the freezer will be automatically controlled according to the user's temperature setting. After the freezer is fully cooled, put in foods, which usually need 2-3 hours to be fully cooled. In summer, when the temperature is high, it takes more than 4 hours for the foods to be fully cooled (Try to open the freezer door as less as possible before the internal temperature cools down).

If the freezer is installed in the moisture place, make sure to check whether the ground wire and leakage circuit breaker are normal. If vibration noises are produced due to the freezer contacting the wall or if the wall gets blackened by air convection around the compressor, move the freezer away from the wall. Setting up the freezer may cause jamming noise or image chaos to the mobile phone, fixed-line telephone, radio receiver, television surrounding it, so try to keep the freezer as far away as possible in such case.

## Functions



### Testing

1. Clean the freezer with lukewarm water and detergent, and wipe dry.

Note: Electrical components should be cleaned with a dry cloth.

2. Turn the thermostat knob to the "2" position, and plug the freezer into the wall outlet. The compressor will begin to run.
3. Check, after 30 minutes of operation, to ensure that the freezer is cold.

### Temperature Control

1. The temperature control (thermostat knob, turned by coin) is located near the top of the unit.
2. Turning the thermostat knob adjusts the temperature of the freezer.
3. The marks on the knob represent different settings. Setting "1" is the warmest and setting "4" is the coolest.
4. The factory recommended setting is "2" for normal operating conditions.

### IN USE

1. The appliance might not operate consistently (possibility of defrosting of contents or temperature becoming too warm in the frozen food compartment) when sited for an extended period of time below the cold end of the range of temperatures for which the refrigerating appliance is designed
2. The fact that the internal temperatures could be affected by such factors as the location of the refrigerating appliance, ambient temperature and the frequency of door opening, and, if appropriate, a warning that the setting of

any temperature control device might have to be varied to allow for these factors

3. The fact that effervescent drinks should not be stored in food freezer compartments or cabinets or in low-temperature compartments or cabinets, and that some products such as water ices should not be consumed too cold
4. The need to not exceed the storage time(s) recommended by the food manufacturers for any kind of food
5. The fact that a rise in temperature of the frozen food during manual defrosting, maintenance or cleaning could shorten the storage life
6. It is better wrapping the frozen food in several layers of the glass shelves.
7. The care required with regard to frozen food in storage in the event of an extended non-running of the refrigerating appliance (interruption of power supply or failure of the refrigerating system)

## Tips for special needs

### Moving the freezer/freezer

#### Location

Do not place your freezer/freezer near a heat source, e.g. cooker, boiler or radiator. Avoid it from direct sunlight in out-buildings or sun lounges.

#### Leveling

Make sure to level your freezer/freezer using the front leveling feet. If not level, the freezer/freezer door gasket sealing performance will be affected, or even it may lead to the operating failure of your freezer/freezer.

After locating the freezer/freezer in position, wait for 4 hours before using it, so as to allow the refrigerant to settle.

#### Installation

Do not cover or block the vents or grilles of your appliance.

#### When you are out for a long time

- If the appliance will not be used for several months, turn it off first, and then unplug the plug from the wall outlet.
- Take out all foods.
- Clean and dry the interior thoroughly. To prevent odor and mold growth, leave the door ajar: block it open or have the door removed if necessary.
- Keep the cleaned appliance in a dry, ventilated place and away from the heat source, place the appliance smoothly, and do not place heavy objects on top of it.
- The unit should not be accessible to child's play.

## Maintenance and cleaning

Before cleaning, unplug the power plug first; Do not plug in or plug out the plug with wet hand, because there is a risk of electric shock and injury. Do not spill water directly on the freezer, to avoid rust, electricity leakage and accidents. Do not stretch your hands into the bottom of the freezer, since you might be scratched by sharp metal corners.

### Internal cleaning and external cleaning

The food residuals in the freezer are liable to produce bad odor, so the freezer must be cleaned regularly. The fresh food compartment is usually cleaned once a month.

Remove all shelves, crisper box, bottle racks, cover board, and drawers etc., and clean them with a soft towel or sponge dipped in warm water or neutral detergent.

Clear off the dusts accumulated on the rear panel and side plates of the freezer often.

After using detergent, be sure to rinse it with clean water, and then wipe it dry.

Do not use bristle brush, steel wire brush, detergent, soap powder, alkaline detergent, benzene, gasoline, acid, hot water and other corrosive or soluble items to cleanse the cabinet surface, door gasket, plastic decorative parts, etc., so as to avoid damage.

Carefully wipe dry the door gasket, clean the groove using a wooden chopstick wrapped with cotton string. After the cleaning, fix the four corners of the door gasket first, and then embed it segment by segment into the door groove.

Interruption of power supply or failure of the refrigerating system

- Take care of the frozen foods in the event of an extended non-running of the refrigerating appliance (such as interruption of power supply or failure of the refrigerating system).
  - Try to open the freezer door as less as possible, in this way can food safely and freshly kept for hours even in hot summer.
  - If you get the power outage notice in advance :
- 1) Adjust the thermostat knob to the high mode an hour in advance, so that foods get fully frozen (Do not store new food during this time!). Restore the temperature mode to the original setting when power supply becomes normal in a timely manner.
  - 2) You can also make ice with a watertight container, and put it in the upper part of the freezer, so as to extend the time for fresh food to be stored.

**Note:** Once the freezer is used, you'd better use it continuously; and under normal circumstance, do not stop its use, so as not to affect the service life.

#### Safety-check after maintenance

- Is the power cord broken or damaged?
- Is the power plug firmly inserted into the socket?
- Is the power plug abnormally overheated?

**Note:** Electric shock and fire accident may be caused in case the power cord and plug is damaged or stained by dust. If any abnormality, please unplug the power plug and get in contact with the vendor.

## How to disassemble the parts.

#### Shelf:

Hold one end of the shelf, and lift it up while pulling it outward.

#### Flip cover:

Keep the flip cover in the vertical direction, align it with the rotating shaft opening on the right side, and pull it outward to remove it;

During use of the freezer, do not close the door when the flip cover is opened, to avoid damaging the freezer door!

## Simple fault analysis and elimination (varying with different products)

With regard to the following small faults, not every failure needs to be fixed by the technical service personnel; you can try to solve the problem.

#### Completely non-refrigeration

- Is power plug off?
- Are breakers and fuses a broken?
- No electricity or line trip?
- Re-plug.
- Opening the door and checking whether the lamp is lit.

#### Abnormal noise

- Is freezer stable?
- Does freezer reach the wall?
- Adjusting freezer's adjustable feet.
- Off the wall.

#### Poor refrigerating efficiency

- Do you put hot food or too much food?
- Do you open the door frequently?

- Do you clip food bag to the seal of door?
- Direct sunlight or near a furnace or stove?
- Is it well-ventilated?

#### Temperature setting in too high?

- Putting food into freezer when hot food becomes cool.
- Checking and closing the door.
- Removing the freezer from the heat source.
- Emptying the distance to maintain good ventilation.
- Setting to the appropriate temperature.

#### Peculiar smell in freezer

- Any spoiled food?
- Do you need to clean freezer?
- Do you pack food of strong flavors?
- Throwing away spoiled food.
- Cleaning freezer.
- Packing food of strong flavors.

#### Buzzer alarm

- Is there any door opened?
- Open the door, and close it again.

#### All indicator lights on the display panel ON

- Is the defrosting function enabled?
- Hold down the SET key for 3s (for details, refer to the Functions section about Defrosting)

**Note:** If the above descriptions are inapplicable to troubleshooting, do not disassemble and repair it yourself. Repairs carried out by inexperienced persons may cause injury or serious malfunctioning. Contact the local store where your purchase was made. This product should be serviced by an authorized engineer and only genuine spare parts should be used.

When the appliance is not in use for long periods, disconnect from the electricity supply, empty all foods and clean the appliance, leaving the door ajar to prevent unpleasant smells.

## Certifications

### Electrical information

**This electrical appliance must be grounded.**

This product is equipped with a plug, which is suitable for all houses equipped with sockets meeting the current specifications

If the fitted plug is not suitable for your socket outlets, it should be cut off and carefully disposed of. To avoid a possible shock hazard, do not insert the discarded plug into a socket.

This product complies the EEC directives.

## Disposal

Old appliances still have some surplus value. An environmentally friendly approach will ensure that valuable raw materials are recycled.

The refrigerants used in your equipment and insulation materials require special handling procedures. Make sure there is no pipe damage on the back of the equipment before handling.

Up-to-date information on the options for disposing of old equipment and packaging from old equipment can be obtained from the local municipal office.

#### Correct Disposal of this product



This marking indicates that this product should not be disposed with other household wastes throughout the EU. To prevent possible harm to the environment or human health from uncontrolled waste disposal, recycle it responsibly to promote the sustainable reuse of material resources. To return your used device, please use the return and collection systems or contact the retailer where the product was purchased. They can take this product for environmentally safe recycling.

#### Warnings for disposal

Refrigerant and cyclopentane foaming material used for the refrigerator are flammable. Therefore, when the refrigerator is scrapped, it shall be kept away from any fire source and be recovered by a special recovering company with corresponding qualification other than be disposed by combustion, so as to prevent damage to the environment or any other harm.

When the refrigerator is scrapped, disassemble the doors, and remove gasket of door and shelves; put the doors and shelves in a proper place, so as to prevent trapping of any child.

# SICHERHEIT

## HINWEIS!

Es ist gefährlich für andere Personen als das autorisierte Servicepersonal, Wartungen oder Reparaturen durchzuführen, bei denen die Abdeckungen entfernt werden müssen. Um das Risiko eines Stromschlags zu vermeiden, versuchen Sie nicht, dieses Gerät selbst zu reparieren.

## HINWEIS!

Brandgefahr / brennbare Stoffe.



### Sicherheitshinweise

Verwenden Sie keine elektrischen Geräte wie Fön oder Heizung, um Ihre Gefriertruhe abzutauen.

Behälter mit brennbaren Gasen oder Flüssigkeiten können bei niedrigen Temperaturen auslaufen.

Lagern Sie keine Behälter mit brennbaren Materialien wie Spraydosen, Feuerlöcher-Nachfüllpatronen usw. in der Gefriertruhe.

Stellen Sie keine kohlenensäurehaltigen oder sprudelnden Getränke in das Gefrierfach. Eislutscher können "Frost/Gefrierbrand" verursachen, wenn sie direkt aus dem Gefrierschrank verzehrt werden.

Entfernen Sie keine Gegenstände aus dem Gefrierfach, wenn Ihre Hände feucht/nass sind, da dies zu Hautabschürfungen oder "Frost/Gefrierbrand" führen kann. Flaschen und Dosen dürfen nicht in das Gefrierfach gestellt werden, da sie beim Einfrieren des Inhalts platzen können.

Die vom Hersteller empfohlenen Lagerzeiten sind einzuhalten. Beachten Sie die entsprechenden Anweisungen.

Lassen Sie Kinder nicht an den Bedienele-

menten herumspielen oder mit dem Gefrierschrank spielen. Die Gefriertruhe ist schwer. Beim Bewegen ist Vorsicht geboten. Es ist gefährlich, die Spezifikation zu ändern oder zu versuchen, dieses Produkt in irgendeiner Weise zu modifizieren.

Lagern Sie keine brennbaren Gase oder Flüssigkeiten in Ihrem Gefrierschrank.

Bei Beschädigung des Netzkabels muss dieses durch den Hersteller, seinen Kundendienst oder ähnlich qualifizierte Personen ersetzt werden, um eine Gefährdung zu vermeiden.

Dieses Gerät kann von Kindern ab 8 Jahren und von Personen mit eingeschränkten körperlichen, sensorischen oder geistigen Fähigkeiten oder mangelnden Erfahrungen und Kenntnissen benutzt werden, wenn sie eine Aufsicht oder Anweisung über den sicheren Gebrauch des Gerätes erhalten haben und die damit verbundenen Gefahren verstehen. Kinder dürfen nicht mit dem Gerät spielen. Die Reinigung und Wartung des Gerätes darf nicht von Kindern ohne Aufsicht durchgeführt werden.

Dieses Gerät ist für den Einsatz im Haushalt und ähnliche Anwendungen vorgesehen, wie z.B.

- Personalküchenbereiche in Geschäften, Büros und anderen Arbeitsumgebungen;
- Bauernhäuser und von Kunden in Hotels, Motels und anderen Wohngebieten;
- Anlagen in der Art von Bed & Breakfasts.
- Catering und ähnliche Anwendungen außerhalb des Einzelhandels.

Halten Sie Lüftungsöffnungen im Gerätegehäuse oder in der Einbaustruktur frei von Hindernissen.

Verwenden Sie keine mechanischen Vorrichtungen oder andere Mittel, um den Auftauprozess zu beschleunigen, die nicht vom Hersteller empfohlen werden.



Beschädigen Sie nicht den Kühlmittelkreislauf.

Verwenden Sie keine Elektrogeräte in den Staufächern des Geräts, es sei denn, sie sind von dem vom Hersteller empfohlenen Typ.

Lagern Sie in diesem Gerät keine explosiven Stoffe wie z.B. Aerosoldosen mit einem brennbaren Treibmittel.

Dieses Gerät ist nicht für die Verwendung durch Personen (einschließlich Kinder) mit eingeschränkten körperlichen, sensorischen oder geistigen Fähigkeiten oder mangelnder Erfahrung und Kenntnis bestimmt, es sei denn, sie wurden von einer für ihre Sicherheit verantwortlichen Person beaufsichtigt oder angewiesen. Kinder sollten beaufsichtigt werden, um sicherzustellen, dass sie nicht mit dem Gerät spielen.

**WARNUNG:** Halten Sie Lüftungsöffnungen im Gerätegehäuse oder in der Einbaustruktur frei von Hindernissen.

**WARNUNG:** Verwenden Sie keine mechanischen Vorrichtungen oder andere Mittel, um den Auftauprozess zu beschleunigen, die nicht vom Hersteller empfohlen werden.

**WARNUNG:** Beschädigen Sie nicht den Kühlmittelkreislauf.

**WARNUNG:** Verwenden Sie keine Elektrogeräte in den Staufächern des Geräts, es sei denn, sie gehören zu dem vom Hersteller empfohlenen Typ.

**WARNUNG:** Kühlgeräte - insbesondere Kühl-Gefrierschränke Typ I - können nicht dauerhaft betrieben werden (Auftaumöglichkeit des Inhalts oder Erwärmung der Temperatur im Gefrierfach), wenn sie über einen längeren Zeitraum unterhalb des Kalt-Endwerts des Temperaturbereichs liegen, für den das Kühlgerät ausgelegt ist;

**WARNUNG:** Es ist notwendig, dass bei Türen oder Deckeln, die mit Schlössern und

Schlüsseln ausgestattet sind, die Schlüssel außerhalb der Reichweite von Kindern und nicht in der Nähe des Kühlgerätes aufbewahrt werden, um zu verhindern, dass Kinder darin eingeschlossen werden.

**WARNUNG:** Das in Ihrem Gerät verwendete Kühlmittel und die Isoliermaterialien erfordern besondere Entsorgungsverfahren.

**WARNUNG:** Achten Sie bei der Positionierung des Gerätes darauf, dass das Netzkabel nicht eingeklemmt oder beschädigt wird.

**WARNUNG:** Vermeiden Sie es, mehrere tragbare Steckdosen oder tragbare Netzteile an der Rückseite des Geräts zu platzieren.

Kinder im Alter von 3 bis 8 Jahren dürfen Kühlgeräte be- und entladen.

Um eine Kontamination von Lebensmitteln zu vermeiden, beachten Sie bitte die folgenden Anweisungen:

- Ein längeres Öffnen der Tür kann zu einem deutlichen Temperaturanstieg in den Fächern des Gerätes führen.
- Reinigen Sie regelmäßig Oberflächen, die mit Lebensmitteln in Berührung kommen können, und zugängliche Ablass-Systeme.
- Wassertanks reinigen, wenn sie 48 Stunden lang nicht benutzt wurden; das an eine Wasserversorgung angeschlossene Wassersystem spülen, wenn 5 Tage lang kein Wasser entnommen wurde.
- Lagern Sie rohes Fleisch und Fisch in geeigneten Behältern im Gefrierschrank, damit diese nicht mit anderen Lebensmitteln in Berührung kommen oder auf diese tropfen.
- Zwei-Sterne-Tiefkühlfächer eignen sich für die Lagerung von vorgefrorenen Lebensmitteln, die Lagerung oder Herstellung von Eiscreme und die Herstellung von Eiswürfeln.

- Ein-, Zwei- und Drei-Sterne-Fächer sind nicht für das Einfrieren von frischen Lebensmitteln geeignet.
- Wenn das Kühlgerät über einen längeren Zeitraum leer bleibt, schalten Sie es aus, tauen Sie es ab, reinigen Sie es, trocknen Sie es und lassen Sie die Tür offen, um Schimmelbildung im Gerät zu vermeiden.

## Elektrischer Anschluss

### WARNUNG

Dieses Gerät sollte zu Ihrer Sicherheit ordnungsgemäß geerdet sein. Das Netzkabel dieses Geräts ist mit einem dreipoligen Stecker ausgestattet, der mit den standardmäßigen dreipoligen Steckdosen verbunden ist, um die Möglichkeit eines Stromschlags zu minimieren.

Unter keinen Umständen dürfen Sie den dritten Erdungsstift vom mitgelieferten Netzkabel trennen oder entfernen.

Dieses Gefriergerät benötigt eine Standard 220-240VAC 50Hz Steckdose mit dreipoliger Erdung.

Dieses Gefriergerät ist nicht für den Betrieb mit einem Wechselrichter ausgelegt.

Das Kabel sollte hinter dem Gerät befestigt werden und nicht freiliegend oder baumelnd verbleiben, um unbeabsichtigte Verletzungen zu vermeiden.

Ziehen Sie niemals den Netzstecker aus dem Gefrierschrank, indem Sie am Netzkabel ziehen. Greifen Sie den Stecker immer fest und ziehen Sie ihn gerade aus der Steckdose heraus.

Verwenden Sie bei diesem Gerät kein Verlängerungskabel. Wenn das Netzkabel zu kurz ist, lassen Sie einen qualifizierten Elektriker oder Servicetechniker eine Steckdose in der Nähe des Gerätes installieren. Die Verwendung eines Verlängerungskabels kann die Leistung des Gerätes negativ beeinflussen.

Unschlagmäßige Verwendung des geerdeten Steckers kann zu Stromschlägen führen. Wenn das Netzkabel beschädigt ist, lassen Sie es von einer autorisierten Servicestelle ersetzen.

## Klimabereich

Die Informationen über den Klimabereich des Gerätes sind auf dem Typenschild angegeben. Sie geben an, bei welcher Umgebungstemperatur (d.h. Raumtemperatur, in der das Gerät arbeitet) der Betrieb des Gerätes optimal (ordnungsgemäß) ist.

Klimabereich.....	Zulässige Umgebungstemperatur
SN.....	von +10°C bis +32°C
N.....	von +16°C bis +32°C
ST.....	von +16°C bis +38°C
T.....	von +16°C bis +43°C

**Hinweis:** Die Grenzwerte des Umgebungstemperaturbereichs für die Klimaklassen, für die das Kühlgerät ausgelegt ist, und die Tatsache, dass die Innentemperaturen durch Faktoren wie die Lage des Kühlgeräts, die Umgebungstemperatur und die Häufigkeit der Türöffnung beeinflusst werden können, kann es erforderlich sein, dass die Einstellung eines Temperaturregelgerätes geändert wird, um diesen Faktoren gegebenenfalls gerecht zu werden.

Bei Beschädigung des Netzkabels muss dieses durch den Hersteller, seinen Kundendienst oder ähnlich qualifizierte Personen ersetzt werden, um eine Gefährdung zu vermeiden.

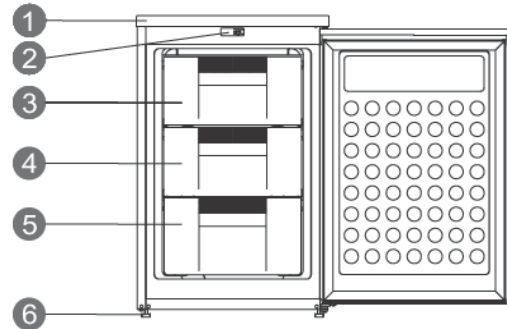
(d. h. außerhalb des Nennumgebungs-Temperaturbereichs) kann das Gerät möglicherweise nicht in der Lage sein, die gewünschten Kammertemperaturen aufrechtzuerhalten.

## Schlösser

Wenn Ihre Gefrierschrank mit einem Schloss ausgestattet ist, halten Sie den Schlüssel außer Reichweite und nicht in der Nähe des Gerätes, um zu verhindern, dass Kinder eingeschlossen werden. Wenn Sie einen alten Gefrierschrank entsorgen, brechen Sie zum Schutz alle alten Schlösser oder Verriegelungen ab.

## Freonfrei

Das freonfreie Kältemittel (R600a) und das schäumende, umweltfreundliche Isoliermaterial (Cyclopentan) werden für den Gefrierschrank verwendet, wodurch die Ozonschicht nicht beschädigt wird und die globale Erwärmung nur geringfügig beeinflusst wird. R600a ist brennbar und in einem Kühlsystem abgedichtet, ohne dass bei normalem Gebrauch Leckagen auftreten. Sollten jedoch Kühlmittelleckagen durch Beschädigung des Kühlmittelkreislaufs auftreten, halten Sie das Gerät von offenen Flammen fern und öffnen Sie die Fenster zur Belüftung so schnell wie möglich.



- 1 Obere Abdeckung
- 2 Bildschirmsperre
- 3 Gefrierklappe
- 4 Mittlere Schublade
- 5 Niedrige Schublade
- 6 Verstellbare Füße

Aufgrund technologischer Innovationen sind die Produktbeschreibungen in diesem Handbuch möglicherweise nicht vollständig mit Ihrem Gefrierschrank kompatibel. Detaillierte Informationen sind abhängig vom Endprodukt.

## Vorbereitungen für den Gebrauch

### Einbauort:

#### Lüftungszustand

Die von Ihnen gewählte Position für die Installation des Gefrierschranks sollte gut belüftet sein und über geringe warme Luft verfügen. Stellen Sie den Gefrierschrank nicht in der Nähe einer Wärmequelle wie Herd oder Boiler auf und vermeiden Sie die direkte Sonneneinstrahlung, um den Kühleffekt zu gewährleisten und den Energieverbrauch zu senken. Stellen Sie den Gefrierschrank nicht an einem feuchten Ort auf, um zu verhindern, dass der Gefrierschrank rostet und Strom austritt. Das Ergebnis der Division der Gesamtfläche des Raumes, in dem der Kühlschrank installiert ist, durch die Kühlmittelfüllmenge des Gefrierschranks darf nicht weniger als 8 g/ M3 betragen.

**Hinweis:** Die Kühlmittelmenge für den Gefrierschrank finden Sie auf dem Typenschild.

#### Wärmeableitungsraum

Während des Betriebes gibt der Gefrierschrank Wärme an die Umgebung ab. Daher sollten auf der Oberseite mindestens 300 mm, auf beiden Seiten mehr als 100 mm und auf der Rückseite des Kühlschranks mehr als 50 mm freier Platz eingespart werden.

W	D	H	A	B	C(°)	E	F
545	566	845	1011	1197	125	50	100

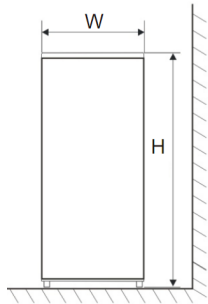


Fig. 1

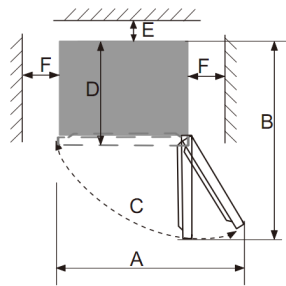


Fig. 2

### Ebener Boden

Stellen Sie den Gefrierschrank auf festen und ebenen Grund (Boden), um ihn stabil zu halten, sonst verursacht er Vibrationen und Geräusche. Wenn der Gefrierschrank auf Bodenbelägen wie Teppich, Strohmatten, Polyvinylchlorid aufgestellt wird, sollten unter dem Gefrierschrank feste Trägerplatten angebracht werden, um Farbveränderungen durch Wärmeabfuhr zu vermeiden.

Die ungehinderte Belüftung muss um das Gerät herum oder in einer eingebetteten Struktur gewährleistet sein.

Vorbereitungen für den Gebrauch

### Standzeit

Nachdem der Gefrierschrank ordnungsgemäß installiert und gut gereinigt wurde, schalten Sie ihn nicht sofort ein. Stellen Sie sicher, dass Sie den Gefrierschrank nach mehr als einer Stunde Standzeit mit Strom versorgen, um den normalen Betrieb zu gewährleisten.

### Reinigung

Überprüfen Sie die Zubehörteile im Gefrierschrank und wischen Sie die Innenseite mit einem weichen Tuch ab.

### Einschalten

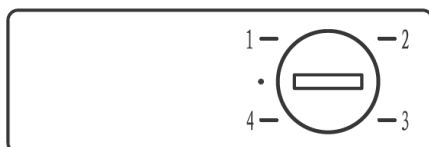
Stecken Sie den Stecker in eine feste Buchse, um den Kompressor zu starten. Nach 1 Stunde öffnen Sie die Gefriertruhe, wenn die Temperatur im Gefrierfach offensichtlich sinkt, zeigt dies an, dass die Kühlanlage normal funktioniert.

### Lagerung von Lebensmitteln

Nachdem der Gefrierschrank über einen längeren Zeitraum betrieben wurde, wird die Innentemperatur des Gefrierschranks automatisch entsprechend der Temperatureinstellung des Benutzers geregelt. Nachdem der Gefrierschrank vollständig gekühlt ist, füllen Sie die Lebensmittel ein, die normalerweise 2-3 Stunden benötigen, um vollständig gekühlt zu werden. Im Sommer, wenn die Temperatur hoch ist, dauert es mehr als 4 Stunden, bis die Lebensmittel vollständig gekühlt sind (Versuchen Sie, die Gefriertruhe so wenig wie möglich zu öffnen, bevor sich die Innentemperatur abkühlt).

Wenn der Gefrierschrank an einem feuchten Ort installiert ist, überprüfen Sie unbedingt, ob das Erdungskabel und der Leitungsschutzschalter normal sind. Wenn Vibrationsgeräusche entstehen, weil der Gefrierschrank die Wand berührt, oder wenn die Wand durch Luftkonvektion um den Kompressor herum geschwärzt wird, bewegen Sie den Gefrierschrank von der Wand weg. Die Aufstellung des Gefrierschranks kann zu Störgeräuschen oder Bildverzerrungen auf dem Handy, dem Festnetztelefon, dem Funkempfänger, dem ihn umgebenden Fernseher führen, also versuchen Sie in diesem Fall, den Gefrierschrank so weit wie möglich entfernt zu halten.

## Funktionen



### Testen

1. Reinigen Sie den Gefrierschrank mit lauwarmem Wasser und Reinigungsmittel und wischen Sie ihn trocken.

Hinweis: Elektrische Komponenten sollten mit einem trockenen Tuch gereinigt werden.

2. Drehen Sie den Thermostatkopf auf die Position „2“ und stecken Sie den Gefrierschrank in die Steckdose. Der Kompressor beginnt zu laufen.
3. Prüfen Sie nach 30 Minuten Betrieb, ob der Gefrierschrank kalt ist.

### Temperaturkontrolle

1. Der Temperaturregler (Thermostatkopf, wird mit einer Münze gedreht) befindet sich oben am Gerät.
2. Durch Drehen des Thermostatkopfes wird die Temperatur des Gefrierschranks eingestellt.
3. Die Markierungen auf dem Drehknopf repräsentieren unterschiedliche Einstellungen. Einstellung „1“ ist die wärmste und Einstellung „4“ ist die kälteste.
4. Die werkseitig empfohlene Einstellung ist „2“ für normale Betriebsbedingungen.

## IN BENUTZUNG

1. Das Gerät funktioniert möglicherweise nicht konstant (Möglichkeit des Auftauens des Inhalts oder zu hohe Temperatur im Gefrierfach), wenn es über einen längeren Zeitraum unterhalb des kalten Endes des Temperaturbereichs aufgestellt wird, für den das Kühlen Gerät ist entworfen.
2. Die Tatsache, dass die Innentemperaturen durch Faktoren wie den Standort des Kühlgeräts, die Umgebungstemperatur und die Häufigkeit der Türöffnungen beeinflusst werden könnten, und gegebenenfalls eine Warnung, dass die Einstellung eines Temperaturreglers möglicherweise geändert werden muss variiert, um diese Faktoren zu berücksichtigen.
3. Die Tatsache, dass Brausegetränke nicht in Lebensmittel-Gefrierfächern oder -schränken oder in Tiefkühlfächern oder -schränken gelagert werden sollten und dass einige Produkte wie Wassereis nicht zu kalt verzehrt werden sollten.
4. Die von den Lebensmittelherstellern für Lebensmittel jeglicher Art empfohlene(n) Lagerzeit(en) dürfen nicht überschritten werden.
5. Die Tatsache, dass eine Temperaturerhöhung des Gefrierguts beim manuellen Auftauen, Warten oder Reinigen die Haltbarkeit verkürzen kann.
6. Wickeln Sie das Gefriergut besser in mehrere Lagen der Glasböden ein.
7. Die erforderliche Sorgfalt bei der Lagerung von gefrorenen Lebensmitteln bei längerem Stillstand des Kältegerätes (Unterbrechung der Stromversorgung oder Ausfall der Kälteanlage).

## Tipps für besondere Bedürfnisse

### Bewegen des Gefrierschranks/der Gefriertruhe

#### Lokation

Stellen Sie Ihren Gefrierschrank nicht in die Nähe einer Wärmequelle, z.B. eines Kochers, Boilers oder Heizkörpers auf. Vermeiden Sie direkte Sonneneinstrahlung in Außengebäuden oder Sonnendecks.

#### Ebenen

Stellen Sie sicher, dass Sie Ihre Gefriertruhe/Ihren Gefrierschrank mit den vorderen Stellfüßen ausrichten. Wenn sie nicht waagrecht ausgerichtet ist, wird die Dichtungsleistung der Dichtung der Gefriertruhe beeinträchtigt, oder sie kann sogar zu einem Betriebsausfall Ihres Gefrierschranks führen.

Nachdem Sie den Gefrierschrank in Position gebracht haben, warten Sie 4 Stunden, bevor Sie ihn benutzen, damit sich das Kältemittel absetzen kann.

#### Installation

Decken oder blockieren Sie nicht die Lüftungsschlitze oder Gitter Ihres Geräts.

#### Wenn Sie längere Zeit unterwegs sein werden.

- Wenn das Gerät mehrere Monate lang nicht benutzt wird, schalten Sie es zuerst aus und ziehen Sie dann den Stecker aus der Steckdose.
- Nehmen Sie alle Lebensmittel heraus.

- Reinigen und trocknen Sie den Innenraum gründlich. Um Geruchs- und Schimmelbildung zu vermeiden, lassen Sie die Tür offen: blockieren Sie sie Tür dafür oder lassen Sie die Tür bei Bedarf entfernen.
- Das gereinigte Gerät an einem trockenen, belüfteten Ort und entfernt von Wärmequellen aufbewahren, das Gerät eben aufstellen und keine schweren Gegenstände darauf legen.
- Das Gerät sollte für Kinder nicht zugänglich sein.

## Wartung und Reinigung

Ziehen Sie vor der Reinigung zuerst den Netzstecker; stecken Sie den Stecker nicht mit nasser Hand ein oder aus, da die Gefahr von Stromschlägen und Verletzungen besteht. Verschütten Sie kein Wasser direkt auf den Gefrierschrank, um Rost, Stromausfall und Unfälle zu vermeiden. Strecken Sie Ihre Hände nicht in den Boden des Gefrierschranks, da Sie durch scharfe Metallkanten verkratzt werden können.

### Innenreinigung und Außenreinigung

Die Lebensmittelreste im Gefrierschrank sind anfällig für schlechten Geruch, daher muss der Gefrierschrank regelmäßig gereinigt werden. Das Frischfach wird in der Regel einmal im Monat gereinigt.

Entfernen Sie alle Regale, Crisperboxen, Flaschenhalterungen, Abdeckplatten und Schubladen usw. und reinigen Sie sie mit einem weichen Handtuch oder Schwamm, welche in warmes Wasser oder neutrales Reinigungsmittel getaucht wurden.

Entfernen Sie häufig die angesammelten Stäube auf der Rückwand und den Seitenplatten des Gefrierschranks.

Nach der Verwendung des Reinigungsmittels spülen Sie es unbedingt mit sauberem Wasser ab und wischen es dann trocken.

Verwenden Sie keine Borstenbürste, Stahldrahtbürste, Reinigungsmittel, Seifenpulver, alkalische Reinigungsmittel, Benzol, Benzin, Säure, heißes Wasser und andere korrosive oder lösliche Gegenstände, um die Gehäuseoberfläche, Türdichtung, Kunststoffdekorteile usw. zu reinigen, um Beschädigungen zu vermeiden.

Wischen Sie die Türdichtung vorsichtig trocken, reinigen Sie die Nut mit einem mit Baumwollschnur umwickelten Holzstäbchen. Befestigen Sie nach der Reinigung zuerst die vier Ecken der Türdichtung und betten Sie sie dann Segment für Segment in die Türnut ein.

Unterbrechung der Stromversorgung oder Ausfall der Kühlanlage

- Kümmern Sie sich um die Tiefkühlkost im Falle eines längeren Nichtbetriebs des Kühlgerätes (z.B. Unterbrechung der Stromversorgung oder Ausfall der Kühlanlage).
- Versuchen Sie, die Gefriertür so wenig wie möglich zu öffnen, so dass Lebensmittel auch im heißen Sommer sicher und frisch über Stunden aufbewahrt werden können.
- Wenn Sie die Meldung eines Stromausfalls im Voraus erhalten:
  - 1) Stellen Sie den Thermostatknopf eine Stunde im Voraus auf den High-Modus, damit die Speisen vollständig gefroren werden (lagern Sie während dieser Zeit keine neuen Speisen!). Stellen Sie den Temperaturmodus wieder auf die ursprüngliche Einstellung ein, wenn die Stromversorgung rechtzeitig normalisiert wird.
  - 2) Sie können auch Eis mit einem wasserdichten Behälter herstellen und es in den oberen Teil des Gefrierschranks stellen, um die Zeit für die Lagerung von frischen Lebensmitteln zu verlängern.

**Hinweis:** Nach dem Gebrauch des Gefrierschranks sollten Sie ihn besser kontinuierlich benutzen; und unter normalen Umständen sollten Sie seinen Gebrauch nicht einstellen, um die Lebensdauer nicht zu beeinträchtigen.

### Sicherheitsüberprüfung nach der Wartung

- Ist das Netzkabel defekt oder beschädigt?
- Ist der Netzstecker fest in die Steckdose eingesteckt?
- Ist der Netzstecker ungewöhnlich überhitzt?

**Hinweis:** Stromschlag und Brand können verursacht werden, wenn das Netzkabel und der Stecker beschädigt oder durch Staub verschmutzt sind. Bei Unre-

gelmäßigkeiten ziehen Sie bitte den Netzstecker und wenden Sie sich an den Lieferanten.

## Wie man die Teile zerlegt.

### Regal:

Halten Sie ein Ende der Ablage fest und heben Sie es an, während Sie es nach außen ziehen.

### Klappdeckel:

Halten Sie den Klappdeckel in vertikaler Richtung, richten Sie ihn mit der rotierenden Wellenöffnung auf der rechten Seite aus und ziehen Sie ihn zum Entfernen nach außen;

Schließen Sie während der Benutzung des Gefrierschranks die Tür nicht, wenn der Klappdeckel geöffnet wird, um eine Beschädigung der Gefrierertür zu vermeiden!

## Einfache Fehleranalyse und behebung (je nach Produkt unterschiedlich)

Bei den folgenden kleinen Fehlern muss nicht jeder Fehler vom technischen Servicepersonal behoben werden, Sie können dann selbst versuchen, das Problem zu lösen.

### Vollständige Nicht-Kühlung

- Ist der Netzstecker gezogen?
- Sind Schalter und Sicherungen defekt?
- Kein Strom oder Leitungsausfall?
- Stecken Sie den Stecker wieder ein.
- Öffnen der Tür und Prüfen, ob die Lampe leuchtet.

### Ungewöhnliches Geräusch

- Ist der Gefrierschrank stabil?
- Grenzt der Gefrierschrank an der Wand?
- Einstellen der verstellbaren Füße des Gefrierschranks.
- Von der Wand.

### Schwache Kühlleistung

- Haben Sie warmes Essen oder zu viel Essen hineingestellt?
- Öffnen Sie die Tür häufig?
- Klemmen sich Lebensmittelbeutel in die Türdichtung?
- Direktes Sonnenlicht oder in der Nähe eines Herdes oder Ofens?
- Ist es gut belüftet?

### Temperatureinstellung zu hoch?

- Legen Sie Lebensmittel in den Gefrierschrank, wenn heiße Lebensmittel abgekühlt sind.
- Überprüfen und Schließen der Tür.
- Entfernen des Gefrierschranks von der Wärmequelle.
- Legen Sie Abstand ein, um eine gute Belüftung aufrechtzuerhalten.
- Einstellung auf die entsprechende Temperatur.

### Seltsamer Geruch im Gefrierschrank

- Irgendwelche verdorbenen Lebensmittel?
- Müssen Sie den Gefrierschrank reinigen?
- Lagern Sie Lebensmittel mit starkem Geruch
- Werfen Sie verdorbenes Essen weg.
- Reinigung des Gefrierschranks.
- Verpackung von Lebensmitteln mit starkem Geruch.

### Summer-Alarm

- Ist eine Tür geöffnet?
- Öffnen Sie die Tür und schließen Sie sie wieder.

### Alle Kontrollleuchten auf dem Display leuchten EIN

- Ist die Abtaufunktion aktiviert?
- Halten Sie die SET-Taste 3 Sekunden lang gedrückt (weitere Informationen finden Sie im Abschnitt Funktionen zum Abtauen)

**Hinweis:** Wenn die oben genannten Beschreibungen für die Fehlersuche nicht geeignet sind, demontieren und reparieren Sie nicht selbst. Reparaturen durch unerfahrene Personen können zu Verletzungen oder schweren Funktionsstörungen führen. Wenden Sie sich an den lokalen Händler, bei dem Ihr Kauf getätigt wurde. Dieses Produkt sollte von einem autorisierten Techniker gewartet werden und es sollten nur Original-Ersatzteile verwendet werden.

Wenn das Gerät über einen längeren Zeitraum nicht benutzt wird, trennen Sie es vom Stromnetz, entleeren Sie alle Lebensmittel und reinigen Sie das Gerät, wobei Sie die Tür offen lassen, um unangenehme Gerüche zu vermeiden.

## Zertifizierungen

(vom Zertifizierungsingenieur zur Verfügung zu stellen)

### Elektrische Informationen

**Dieses elektrische Gerät muss geerdet werden.**

Dieses Produkt ist mit einem Stecker ausgestattet, der für alle Häuser mit Steckdosen nach den aktuellen Spezifikationen geeignet ist.

Wenn der montierte Stecker nicht für Ihre Steckdosen geeignet ist, sollte er abgeschnitten und sorgfältig entsorgt werden. Um eine mögliche Elektroschockgefahr zu vermeiden, stecken Sie den ausgedienten Stecker nicht in eine Steckdose.

Dieses Produkt entspricht den EG-Richtlinien.

## Anweisungen zur sicheren Entsorgung

### Entsorgung

Alte Geräte haben noch einen gewissen Mehrwert. Ein umweltfreundlicher Ansatz wird sicherstellen, dass wertvolle Rohstoffe recycelt werden.

Die in Ihren Geräten und Isoliermaterialien verwendeten Kältemittel erfordern spezielle Handhabungsverfahren. Stellen Sie vor der Handhabung sicher, dass sich keine Rohrschäden auf der Rückseite des Geräts befinden.

Aktuelle Informationen über die Möglichkeiten der Entsorgung von Altgeräten und Verpackungen aus Altgeräten erhalten Sie beim örtlichen Gemeindeamt.

### Korrekte Entsorgung dieses Produkts



Diese Kennzeichnung besagt, dass dieses Produkt nicht zusammen mit anderen Haushaltsabfällen in der gesamten EU entsorgt werden darf. Um mögliche Schäden für die Umwelt oder die menschliche Gesundheit durch unkontrollierte Abfallentsorgung zu vermeiden, recyceln Sie sie verantwortungsbewusst, um die nachhaltige Wiederverwendung materieller Ressourcen zu fördern. Um Ihr gebrauchtes Gerät zurückzugeben, verwenden Sie bitte das Rückgabe- und Sammelsystem oder wenden Sie sich an den Händler, bei dem das Produkt gekauft wurde. Sie können dieses Produkt für ein umweltfreundliches Recycling verwenden.

### Warnhinweise zur Entsorgung

Für den Kühlschrank verwendetes Kältemittel und Cyclopentan-Schaummaterial sind brennbar. Wenn der Kühlschrank verschrottet wird, muss er daher von jeder Feuerquelle ferngehalten und von einem speziellen Verwertungsunternehmen mit entsprechender Qualifikation zurückgewonnen werden, das nicht durch Verbrennung entsorgt werden darf, um Umweltschäden oder andere Schäden zu vermeiden.

Wenn der Kühlschrank verschrottet ist, zerlegen Sie die Türen und entfernen Sie die Dichtung von Tür und Regalen. Stellen Sie die Türen und Regale an einem geeigneten Ort auf, um ein Einklemmen eines Kindes zu verhindern.

## Säkerhet VARNING!

Det är farligt för någon annan än auktoriserad servicepersonal att utföra service eller reparationer som innebär borttagning av skydd. Försök inte att reparera apparaten själv för att undvika risken för elektrisk stöt.

## VARNING!

Risk för brand / brandfarligt material.



## Säkerhetstips

Använd inte elektriska apparater som hårtork eller värmare för att tina upp frysen.

Behållare med brandfarliga gaser eller vätskor kan läcka vid låga temperaturer.

Förvara inga behållare med brandfarliga material, t.ex. sprayburkar, påfyllningskassetter för brandsläckare etc. i frysen.

Placera inte kolsyrade drycker i frysfacket. Isklubbor (ice lollies) kan orsaka "Frost-/frysbrännskador" om de konsumeras direkt från frysen.

Ta inte bort föremål från frysfacket om dina händer är fuktiga/våta, eftersom det kan orsaka hudskador eller "Frost-/Frysbrännskador". Flaskor och burkar får inte placeras i frysfacket eftersom de kan spricka när innehållet fryser.

Tillverkarens rekommenderade lagringstider bör följas. Referera till relevanta instruktioner.

Tillåt inte barn att manipulera med kontrollerna eller att leka med frysen. Frysen är tung. Var försiktig när du förflyttar den. Det är farligt att ändra specifikationen eller försöka modifiera denna produkt på något sätt.

Förvara inte brännbara gaser eller vätskor i frysen.

Om strömkabeln är skadad måste den bytas ut av tillverkaren, dess serviceagent eller liknande kvalificerade personer för att undvika fara.

Denna apparat kan användas av barn från 8 år och uppåt och personer med nedsatt fysisk, sensorisk eller mental förmåga eller brist på erfarenhet och kunskap om de har fått tillsyn eller instruktioner om användning av apparaten på ett säkert sätt och förstår dem inblandade farorna. Barn får inte leka med apparaten. Rengöring och underhåll av användare får inte utföras av barn utan övervakning.

Den här apparaten är avsedd att användas i hushåll och liknande applikationer som

- personalkök i butiker, kontor och andra arbetsmiljöer;
- bondgårdar och av kunder i hotell, Motel och andra bostadsmiljöer;
- miljöer för säng och frukost;
- Catering och liknande icke-detaljhandelsapplikationer.

Håll ventilationsöppningarna i apparatens hölje eller i den inbyggda strukturen fria från hinder.

Använd inte mekaniska anordningar eller andra medel för att påskynda avfrostningsprocessen, andra än de som är rekommenderade av tillverkaren.

Skada inte kylmediekretsen.

Använd inte elektriska apparater inuti matlagringsutrymmena på apparaten, såvida de inte är av den typ som rekommenderas av tillverkaren.

Förvara inte explosiva ämnen såsom aerosolburkar med brandfarligt drivmedel i denna apparat.

Denna apparat är inte avsedd för användning av personer (inklusive barn) med nedsatt fysisk, sensorisk eller mental förmåga, eller brist på erfarenhet och kunskap, såvida de inte har fått tillsyn eller instruktioner om användning av apparaten av en person som ansvarar för deras säkerhet. Barn bör över-

vakas så att de inte leker med apparaten.

- VARNING: Håll ventilationsöppningar, i apparatens hölje eller i den inbyggda strukturen, fria från hinder.
- VARNING: Använd inte mekaniska anordningar eller andra medel för att påskynda avfrostningsprocessen, annat än de som rekommenderas av tillverkaren.
- VARNING: Skada inte köldmediekretsen.
- VARNING: Använd inte elektriska apparater inuti matlagringsutrymmena på apparaten, såvida de inte är av den typ som tillverkaren rekommenderar.
- VARNING: Kylanordningar - i synnerhet en frys-frys typ I - kanske inte fungerar konsekvent (möjlighet att avfrostning av innehåll eller att temperaturen blir för varm i det frysta matfacket) när de ligger under en längre tid under den kalla änden på temperaturintervall som kylapparaten är konstruerad för.
- VARNING: För att förhindra att barn låses in är det nödvändigt att nycklar till dörrar och lock med lås och nycklar hålls utom räckvidd för barn och inte i närhet av den kylande apparaten.
- VARNING: Kylmediet som används i din apparat och isoleringsmaterial kräver särskilda procedurer för avfallshantering.
- VARNING: Se till att nätsladden inte är instängd eller skadad vid placering av apparaten.
- VARNING: Placera inte flera bärbara uttag eller bärbara nättaggregat på apparatens baksida.

Barn i åldrarna 3 till 8 år får fästa och lossa kylapparater.

Följ följande anvisningar för att undvika förorening av mat:

- Att öppna dörren under långa perioder kan orsaka en betydande temperaturök-

ning i maskinens fack.

- Rengör regelbundet ytor som kan komma i kontakt med mat och tillgängliga dräneringssystem.
- Rengör vattentankar om de inte har använts på 48 timmar; spola vattensystemet anslutet till en vattenförsörjning om vatten inte har dragits på 5 dagar.
- Förvara rått kött och fisk i lämpliga behållare i frysen, så att det inte kommer i kontakt med eller droppar på andra livsmedel.
- Tvåstjärniga frusna matfack är lämpliga för förvaring av frysta livsmedel, förvaring eller framställning av glass och framställning av isbitar.
- En-, två- och tre-stjärniga fack är inte lämpliga för frysning av färsk mat.
- Om kylapparaten lämnas tom under längre perioder, stäng av, frosta av, rengör, torka och lämna dörren öppen för att förhindra att mögel utvecklas i apparaten.

## Elektrisk Koppling

### VARNING

Denna apparat ska vara ordentligt jordad för din säkerhet. Denna apparats nätsladd är utrustad med en jordad kontakt som passar med vanliga trepoliga jordade för att minimera risken för elektriska stötar.

Skär eller ta inte under några omständigheter bort den tredje polen från den medföljande nätsladden.

Denna frysapparat kräver ett jordat standarduttag på 220-240VAC 50Hz.

Denna frysapparat är inte utformad för att användas med en växelriktare.

Sladden ska säkras bakom apparaten och inte lämnas utsatt eller dinglande för att förhindra oavsiktlig skada.

Dra aldrig ur frysen genom att dra i nätsladden. Ta alltid i kontakten ordentligt och dra rakt ut ur behållaren.

Använd inte en förlängningssladd med den här apparaten. Om nätsladden är för kort, låt en kvalificerad elektriker eller servicetekniker installera ett uttag nära apparaten. Användning av en förlängningssladd kan påverka enhetens prestanda negativt.

Felaktig användning av den jordade kontakten kan leda till risk för elektriska stötar. Om nätsladden är skadad ska den bytas ut av ett auktoriserat servicecenter.

## Klimatintervall

Informationen om klimatintervallet för apparaten finns på typskylten. Den indikerar vid vilken omgivningstemperatur (det vill säga rumstemperatur, där apparaten arbetar) apparatens drift är optimal (korrekt).

Klimatintervall.....	Tillåten omgiven temperatur
SN.....	från +10°C to +32°C
N.....	från +16°C to +32°C
ST.....	från +16°C to +38°C
T.....	från +16°C to +43°C

Observera : Med tanke på gränsvärdena för omgivningstemperaturintervaller för de klimatklasser som kylapparaten är konstruerad för och det faktum att de inre temperaturerna kan påverkas av faktorer som kylapparatsens placering, omgivningstemperatur och dörröppningens frekvens, kan inställningen för vilken temperaturstyrningsanordning som helst behöva varieras för att möjliggöra dessa faktorer, om det är lämpligt.

Om strömkabeln är skadad måste den bytas ut av tillverkaren, dess serviceagent eller liknande kvalificerade personer för att undvika fara.

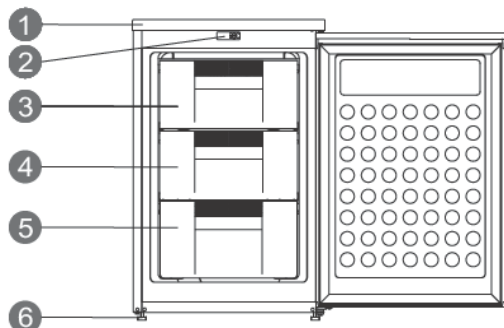
Obs! När du arbetar i en annan miljö än den angivna klimattypen (dvs. utanför det nominella omgivningstemperaturområdet), kanske apparaten inte kan upprätthålla de önskade temperaturerna i facket.

### Lås

Om din fryr är försedd med ett lås, håll nyckeln utom räckhåll och inte i närheten av apparaten för att förhindra att barn låses in. När du kastar en gammal fryr, bryt av gamla lås eller spärrar för att vara säker.

### Freonfri

Det freonfria kylmediet (R600a) och det skummande isoleringsmaterialet (cyklopentan) som är miljövänliga används för frysen och orsakar inga skador på ozonskiktet och har mycket liten inverkan på den globala uppvärmningen. R600a är brandfarligt och tätas i kylsystem utan läckage vid normal användning. Men i händelse av kylmedelsläckage på grund av att köldmediekretsen är skadad, se till att hålla apparaten borta från öppna lågor och öppna fönstren för ventilation så snabbt som möjligt.



- 1 Övre lock
- 2 Display
- 3 Fryser fliplåge
- 4 Miderste skuffe
- 5 Nederste skuffe
- 6 Justerbare fjødder

På grund av tekniska innovationer kanske produktbeskrivningarna i den här handboken inte stämmer överens med din fryr. Detaljerad information är i enlighet med slutprodukten.

## Förberedelser för användning

### Installationsplats:

#### Ventilationsförhållande

Det läge du väljer för fryrsinstallationen ska vara väl ventilerat och ha lite varm luft. Placera inte frysen nära en värmekälla som spis, och håll den borta från direkt solljus, vilket garanterar kyleffekt medan du sparar energiförbrukning. Placera inte frysen på fuktiga platser för att förhindra att frysen rostar och läcker el.

Resultatet av det totala utrymmet i rummet där frysen är installerad dividerat med frysens kylmedelsladdningsmängd får inte vara mindre än 8 g / M3.

**Obs:** Mängden köldmedium som laddats för frysen finns på typskylten.

### Värmeavledningsutrymme

När den arbetar avger frysen värme till omgivningen. Därför bör minst 30 mm fritt utrymme skonas på översidan, mer än 100 mm på båda sidor och över 50 mm på baksidan av frysen.

W	D	H	A	B	C(°)	E	F
545	566	845	1011	1197	125	50	100

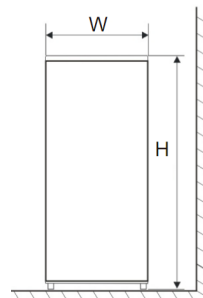


Fig. 1

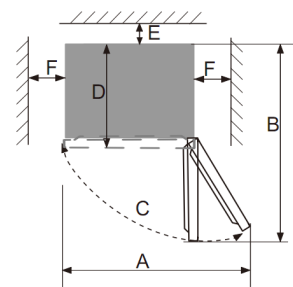


Fig. 2

### Marknivå

Placera frysen på en fast och plan mark (golv) för att hålla den stabil, annars kommer den att ge upphov till vibrationer och buller. När frysen placeras på golvmaterial som matta, halmmatta, polyvinylklorid, bör de fasta underlagsplattorna appliceras under frysen för att förhindra färgförändring på grund av värmeavledning.

Ohindrad ventilation ska hållas runt apparaten eller i en inbäddad struktur.

## Förberedelser för användning

### Stående tid

När frysen är ordentligt installerad och väl rengjord, slå inte på den omedelbart. Se till att du startar frysen efter mer än 1 timmes stående, för att säkerställa att den fungerar normalt.

### Rengöring

Bekräfta tillbehörsdelarna i frysen och torka av insidan med en mjuk trasa.

### Start

Sätt i kontakten i det fasta uttaget för att starta kompressorn. Öppna frysdörren efter 1 timme, om temperaturen i frysfacket sjunker tydligt indikerar det att kylsystemet fungerar normalt.

### Förvaring av mat

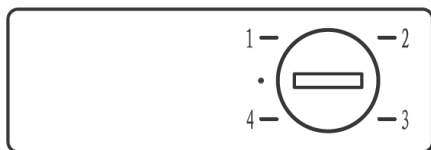
När frysen har körts under en viss tid kommer frysens inre temperatur automatiskt att kontrolleras enligt användarens temperaturinställning. När frysen är helt kyld, lägg i livsmedel, som vanligtvis behöver 2–3 timmar för att kylas helt. På sommaren, när temperaturen är hög, tar det mer än 4 timmar innan livsmedlen är helt kylda (Försök öppna frysdörren så lite som möjligt innan den inre temperaturen svalnar).

Om frysen är installerad på fuktplatsen, se till att marktråden och läckaggregatet är normala. Om det uppstår vibrationsljud på grund av att frysen kommer i kontakt med väggen eller om väggen blir svart av luftkonvektion runt kompressorn, flytta frysen bort från väggen. Att ställa in frysen kan orsaka störande ljud eller bildstörningar för mobiltelefonen, fasttelefon, radiomottagare och TV-apparater som omger den, så försök att hålla frysen så långt borta som möjligt i sådana fall.



## Funktioner

### Testning



1. Rengör frysen med ljummet vatten och tvättmedel och torka av.  
Obs! Elektriska komponenter ska rengöras med en torr trasa.
2. Vrid termostatvredet till "2" -läget och anslut frysen till vägguttaget. Kompressorn börjar gå.
3. Kontrollera att frysen är kall efter 30 minuters drift.

### Temperaturkontroll

1. Temperaturreglaget (termostatvredet, vridet med mynt) ligger nära enhetens överdel.
2. Vrid på termostatvredet justerar frysens temperatur.
3. Märkena på ratten representerar olika inställningar. Inställningen "1" är den varmaste och inställningen "4" är den coolaste.
4. Fabriks rekommenderad inställning är "2" för normala driftsförhållanden.

### I ANVÄNDNING

1. Apparaten fungerar kanske inte konsekvent (möjlighet att avfrostas innehåll eller temperaturen blir för varm i det frysta livsmedelsfacket) när den placeras under en längre tid under den kalla änden av temperaturintervallet för vilket kylan apparaten är konstruerad
2. Det faktum att de inre temperaturen kan påverkas av faktorer som kylapparaten placering, omgivningstemperatur och dörröppningens frekvens, och, om så är lämpligt, en varning om att inställningen av en temperaturkontrollanordning kan behöva vara varierade för att möjliggöra dessa faktorer
3. Det faktum att brusande drycker inte bör förvaras i livsmedelsfrysrum eller skåp eller i lågtemperaturfack eller skåp och att vissa produkter som vatten inte bör konsumeras för kallt
4. Behovet att inte överskrida den eller de lagringstider som rekommenderas av livsmedelsproducenterna för alla typer av livsmedel
5. Det faktum att en ökning av temperaturen på frysta livsmedel under manuell avfrostning, underhåll eller rengöring kan förkorta lagringstiden
6. Det är bättre att förpacka den frysta maten i flera lager av glashyllorna.
7. den vård som krävs för frysta livsmedel som lagras i händelse av att kylanordningen inte går att köra (avbrott i strömförsörjningen eller kylsystemets fel)

## Tips för särskilda behov

### Flytta frys / frys

#### Plats

Placera inte din frys / frys nära en värmekälla, t.ex. spis, panna eller kylare. Håll den borta från direkt solljus i uthus eller solhus.

#### Nivå

Se till att ställa frysen / frysen med de främre nivelleringsfötterna. Om inte nivån påverkas, kommer frys / frysdörrens packningstättning att påverkas, eller till och med att det kan leda till driften av din frys / frys misslyckas.

När du har placerat frysen / frysen på plats, vänta i 4 timmar innan du använder den, så att kylmediet kan sätta sig.

## Installation

Täck inte eller blockera inte ventilerna eller gallren på din apparat.

### När du är ute länge

- Om apparaten inte kommer att användas på flera månader ska du först stänga av den och dra ut kontakten ur vägguttaget.
- Ta ut alla livsmedel.
- Rengör och torka interiören noggrant. För att förhindra lukt- och mögeltillväxt, låt dörren stå kvar: håll den öppen eller låt dörren tas bort vid behov.
- Förvara den rengjorda apparaten på ett torrt, ventilerat ställe och borta från värmekällor, placera apparaten smidigt och placera inte tunga föremål ovanpå.
- Enheten ska inte vara tillgänglig för barnlek.

## Underhållning och rengöring

Koppla ur stickkontakten först innan rengöring. Sätt inte i kontakten eller dra ut kontakten med våt hand eftersom det finns risk för elektriska stötar och skador. Spill inte vatten direkt på frysen för att undvika rost, elläckage och olyckor. Sträck inte händerna i frysens botten, eftersom du kan skadas av vassa metallhörn.

### Intern rengöring och extern rengöring

Matresterna i frysen kan orsaka dålig lukt, så frysen måste rengöras regelbundet. Färskfacket rengörs vanligtvis en gång i månaden.

Ta bort alla hyllor, crisper box, flaskhyllor, täckbrädor och lådor etc. och rengör dem med en mjuk handduk eller svamp doppad i varmt vatten eller neutralt tvättmedel.

Rensa ofta bort damm som samlats på frysens bakpanel och sidoplattor.

När du har använt tvättmedel, ska du skölja det med rent vatten och sedan torka det torrt.

Använd inte borste, stålborste, tvättmedel, tvålpulver, alkaliskt tvättmedel, bensin, syra, varmt vatten och andra frätande eller lösliga föremål för att rengöra skåpets yta, dörrpackning, plastdekorationsdelar, etc., för att undvika skador.

Torka försiktigt av dörrpackningen, rengör spåret med ätpinnar med bomullssträng. Efter rengöring fixerar du först de fyra hörnen på dörrpackningen och bäddar sedan in segment för segment i dörrspåret.

Avbrott i strömförsörjningen eller fel i kylsystemet

- Ta hand om de frysta livsmedlen i händelse av att kylapparaten inte körs längre (till exempel avbrott i strömförsörjningen eller om kylsystemet inte fungerar).
- Försök att öppna frysdörren så lite som möjligt, på detta sätt kan mat säkert bevaras i timmar även under den varma sommaren.
- Om du får meddelande om strömvavbrott i förväg :
  - 1) Justera termostatvredet till högläget en timme i förväg, så att livsmedel blir helt frusna (Förvara inte ny mat under denna tid!). Återställ temperaturläget till den ursprungliga inställningen när strömförsörjningen blir normal i tid.
  - 2) Du kan också skapa is med en vattentät behållare och lägga den i den övre delen av frysen för att förlänga tiden för färsk mat att lagras.

**Note:** När frysen har använts, är det bäst att använda den kontinuerligt; och under normala omständigheter, sluta inte använda den för att inte påverka livslängden.

### Säkerhetskontroll efter underhåll

- Är nätsladden trasig eller skadad?
- Är strömkontakten ordentligt insatt i uttaget?
- Är strömkontakten onormalt överhettad?

**Obs:** Elektrisk chock och brandolycka kan orsakas om nätsladden och kontakten skadas eller fläckas av damm. Om något är onormalt, vänligen koppla ur nätkontakten och kontakta leverantören.

## Hur man demonterar delarna.

### Hylla:

Håll i den ena änden av hyllan och lyft upp den medan du drar den utåt.

### Fälllock:

Håll vändlocket i vertikal riktning, rikta in det med den roterande axelöppningen på höger sida och dra det utåt för att ta bort det.

Under användning av frysen ska du inte stänga dörren när luckan öppnas för att undvika att frysdörren skadas!

## Enkel felanalys och felelimination

### (varierar för olika produkter)

När det gäller följande små fel, behöver inte alla tekniska fel repareras av teknisk servicepersonal; du kan försöka lösa problemet själv.

#### Ingen kylning i överhuvudtaget

Är strömbrytaren av?

- Är strömbrytare och säkringar trasiga?
- Ingen elektricitet eller linjetur?
- Dra ut och in
- Öppna dörren och kolla om lampan är tänd

#### Onormalt brus

- Är frysn stabil?
- När frysen vägg?
- Justera frysens justerbara fötter
- Flytta den från väggen

#### Dålig kyleffektivitet

- Läger du varm mat eller för mycket mat i frysen?
- Öppnar du dörren ofta?
- Klämmer du fast matväska till dörrens tätning?
- Direkt solljus eller nära en ugn eller spis?
- Är den väl ventilerad?

#### Är temperaturinställningen för hög?

- Sätt mat i frysen när maten blivit sval.
- Kontrollera och stänga dörren.
- Ta bort frysen från värmekällor.
- Töm avståndet för att upprätthålla god ventilation.
- Inställning på lämplig temperatur.

#### Särskild lukt i frysen

- Någon rutten/gammal mat?
- Behöver du rengöra frysen?
- Fryser du mat med starka smaker?
- Kasta bort gammal mat.

Rengöring av frys.

- Förpackning av mat med starka smaker.
- Alarm
- Är någon dörr öppen?
- Öppna dörren, och stäng den igen.

#### Alla indikatorlamporna på displaypanelen är PÅ

- Är tiningfunktionen på?
- Håll SET-knappen intryckt i 3s (för detaljer, se avsnittet Funktioner om avfrostning)

**Obs!** Om ovanstående beskrivningar inte kan tillämpas på felsökning, ta inte isär och reparera dem själv. Reparationer som utförs av oerfarna personer kan orsaka skador eller allvarliga funktionsfel. Kontakta den lokala butiken där ditt köp gjordes. Denna produkt ska servas av en auktoriserad tekniker och endast äkta reservdelar ska användas.

När apparaten inte används under längre perioder ska du koppla ur elförsörjningen, tömma alla livsmedel och rengöra apparaten, låt dörren stå kvar för att förhindra obehaglig lukt.

## Certifikationer

### (ska tillhandahållas av certifieringsingenjör)

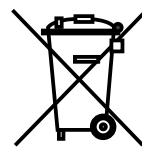
Denna elektriska apparat måste vara jordad.

Denna produkt är utrustad med en plugg, som är lämplig för alla hus utrustade med uttag som uppfyller de aktuella specifikationerna

Om den monterade kontakten inte är lämplig för dina uttag, ska den avskäras och omhändertas. För att undvika risk för stötar, sätt inte in den kasserade kontakten i ett uttag.

Denna produkt uppfyller EEG-direktiven.socket.

## Säkra återvinningsinstruktioner



Avfallshantering

Gamla apparater har fortfarande ett visst övervärde. En miljövänlig strategi kommer att säkerställa att värdefulla råvaror återvinns.

Kylmedlen som används i din utrustning och isoleringsmaterial kräver särskilda hanteringsförfaranden. Se till att det inte finns några rörsador på baksidan av utrustningen innan du hanterar den.

Uppdaterad information om alternativ för bortskaffande av gammal utrustning och förpackning från gammal utrustning kan erhållas från det lokala kommunkontoret.

#### Korrekt avfallshantering av denna produkt

Denna märkning indikerar att denna produkt inte bortskaffas med annat hushållsavfall i hela EU. För att förhindra eventuell skada på miljön eller människors hälsa från okontrollerad avfallshantering, återvinn det på ett ansvarsfullt sätt för att främja hållbar återanvändning av materialresurser. För att returnera din använda enhet, använd retur- och insamlingsystemen eller kontakta återförsäljaren där produkten köpts. De kan ta denna produkt för miljösäker återvinning.

## Krig för avfallshantering

Köldmedium och cyklopentanskummande material som används för kylskåpet är brandfarligt. Därför, när kylskåpet skrotas, ska det hållas borta från alla brandkällor och återvinnas av ett särskilt återvinningsföretag med motsvarande kvalifikationer än att kasseras genom förbränning för att förhindra skador på miljön eller någon annan skada.

När kylskåpet skrotas, demontera dörrarna och ta bort packningen på dörren och hyllorna. placera dörrarna och hyllorna på rätt plats för att förhindra att barn kläms fast.

## DK

Adgang til professionel reparation, såsom internetsider, adresser, kontaktoplysninger

Model nr: SFS 82 W

### Liste over eftersalgsservicestationer:

Adresse	Scandomestic A/S
Kontaktnummer	7242 5571
Hjemmeside	Scandomestic.dk
QR-kode	777743
Relevante oplysninger til bestilling af reservedele direkte eller gennem andre kanaler leveret af producenten, importøren eller en autoriseret repræsentant;	Scandomestic A/S
Den mindste periode, i hvilken reservedele, der er nødvendige til reparation af apparatet, er tilgængelige;	7 år
Instruktioner til hvor man finder modeloplysningerne i produkt databasen, som defineret i forordning (EU) 2019/2019 ved hjælp af et weblink, der linker til modellinformationen, lagret i produkt databasen, eller et link til produkt databasen og information om hvordan man finder modelidentifikatoren på produktet.)	www.scandomestic.dk

**Bemærk:** Adressen eller kontaktnummeret på servicestationen kan ændres uden forudgående varsel. Bekræft venligst, om servicestationen er direkte tilknyttet vores selskab, når du opsøger tjenester.

## UK

Access to professional repair, such as internet webpages, addresses, contact details.

Model no: SFS 82 W

### Aftersales service station list:

Address	Scandomestic A/S
Contact Number	7242 5571
Website	Scandomestic.dk
QR code	777743
Relevant information for ordering spare parts, directly or through other channels provided by the manufacturer, importer or authorised representative;	Scandomestic A/S
The minimum period during which spare parts, necessary for the repair of the appliance, are available;	7 years
Instruction on how to find the model information in the product database, as defined in Regulation (EU) 2019/2019 by means of a weblink that links to the model information as stored in the product database or a link to the product database and information on how to find the model identifier on the product.)	www.scandomestic.dk

**Note:** The address or contact phone number of the service site is subject to change without prior notice. Please confirm whether the service station is a directly affiliated one of our company when requiring services.

## DE

Zugang zu professioneller Reparatur, wie z.B. Internet-Seiten, Adressen, Kontaktdaten.

Modell Nr: SFS 82 W

### Liste der Kundendienststellen:

Adresse	Scandomestic A/S
Kontakt-Nummer	7242 5571
Webseite	Scandomestic.dk
QR-Code	777743
Relevante Informationen für die Bestellung von Ersatzteilen, direkt oder über andere Kanäle, die vom Hersteller, Importeur oder Bevollmächtigten zur Verfügung gestellt werden;	Scandomestic A/S
Der Mindestzeitraum, in dem Ersatzteile, die für die Reparatur des Geräts erforderlich sind, zur Verfügung stehen;	7 Jahre
Anleitung zum Ermitteln der Modellinformationen in der Produktdatenbank, wie in der Verordnung (EU) 2019/2019 definiert, mittels eines Weblinks, der auf die in der Produktdatenbank gespeicherten Modellinformationen verweist, oder eines Links zur Produktdatenbank und Informationen darüber, wie die Modellkennzeichnung auf dem Produkt zu finden ist.)	www.scandomestic.dk

**Hinweis:** Die Adresse oder Kontakttelefonnummer der Service-Website kann ohne vorherige Ankündigung geändert werden. Bitte bestätigen Sie, ob es sich bei der Servicestation um eine direkt mit unserem Unternehmen verbundene Einrichtung handelt, wenn Sie Dienstleistungen benötigen.

## SE

Tillgång till professionell reparation, såsom webbsidor, adresser, kontaktpggifter

Modell nr: SFS 82 W

### Lista över servicestationer ters

Adress	Scandomestic A/S
Telefonnummer	7242 5571
Hemsida	Scandomestic.dk
QR-kod	777743
Relevant information för beställning av reservdelar, direkt eller via andra kanaler som tillhandahålls av tillverkaren, importören eller auktoriserade representanten;	Scandomestic A/S
Den minimiperiod under vilken reservdelar som är nödvändiga för reparation av apparaten är tillgängliga.	7 år
Instruktioner om hur man hittar modellinformationen i produkt databasen, enligt definitionen i förordning (EU) 2019/2019 med hjälp av en webblänk som länkar till modellinformationen som lagrad i produkt databasen eller en länk till produkt databasen och information om hur man hittar modellidentifieraren på produkten.)	www.scandomestic.dk

**Obs!** Adressen eller kontakttelefonnumret på tjänstens webbplats kan ändras utan föregående meddelande. Vänligen bekräfta om servicestationen är en direkt ansluten till vårt företag när du behöver tjänster.

## DK

Adgang til professionel reparation, såsom internetsider, adresser, kontaktoplysninger

Model nr: SFS 112 W

### Liste over eftersalgsservicestationer:

Adresse	Scandomestic A/S
Kontaktnummer	7242 5571
Hjemmeside	Scandomestic.dk
QR-kode	777791
Relevante oplysninger til bestilling af reservedele direkte eller gennem andre kanaler leveret af producenten, importøren eller en autoriseret repræsentant;	Scandomestic A/S
Den mindste periode, i hvilken reservedele, der er nødvendige til reparation af apparatet, er tilgængelige;	7 år
Instruktioner til hvor man finder modeloplysningerne i produkt databasen, som defineret i forordning (EU) 2019/2019 ved hjælp af et weblink, der linker til modellinformationen, lagret i produkt databasen, eller et link til produkt databasen og information om hvordan man finder modelidentifikatoren på produktet.)	www.scandomestic.dk

**Bemærk:** Adressen eller kontaktnummeret på servicestationen kan ændres uden forudgående varsel. Bekræft venligst, om servicestationen er direkte tilknyttet vores selskab, når du opsøger tjenester.

## UK

Access to professional repair, such as internet webpages, addresses, contact details.

Model no: SFS 112 W

### Aftersales service station list:

Address	Scandomestic A/S
Contact Number	7242 5571
Website	Scandomestic.dk
QR code	777791
Relevant information for ordering spare parts, directly or through other channels provided by the manufacturer, importer or authorised representative;	Scandomestic A/S
The minimum period during which spare parts, necessary for the repair of the appliance, are available;	7 years
Instruction on how to find the model information in the product database, as defined in Regulation (EU) 2019/2019 by means of a weblink that links to the model information as stored in the product database or a link to the product database and information on how to find the model identifier on the product.)	www.scandomestic.dk

**Note:** The address or contact phone number of the service site is subject to change without prior notice. Please confirm whether the service station is a directly affiliated one of our company when requiring services.

## DE

Zugang zu professioneller Reparatur, wie z.B. Internet-Seiten, Adressen, Kontaktdaten.

Modell Nr: SFS 112 W

### Liste der Kundendienststellen:

Adresse	Scandomestic A/S
Kontakt-Nummer	7242 5571
Webseite	Scandomestic.dk
QR-Code	777791
Relevante Informationen für die Bestellung von Ersatzteilen, direkt oder über andere Kanäle, die vom Hersteller, Importeur oder Bevollmächtigten zur Verfügung gestellt werden;	Scandomestic A/S
Der Mindestzeitraum, in dem Ersatzteile, die für die Reparatur des Geräts erforderlich sind, zur Verfügung stehen;	7 Jahre
Anleitung zum Ermitteln der Modellinformationen in der Produktdatenbank, wie in der Verordnung (EU) 2019/2019 definiert, mittels eines Weblinks, der auf die in der Produktdatenbank gespeicherten Modellinformationen verweist, oder eines Links zur Produktdatenbank und Informationen darüber, wie die Modellkennzeichnung auf dem Produkt zu finden ist.)	www.scandomestic.dk

**Hinweis:** Die Adresse oder Kontakttelefonnummer der Service-Website kann ohne vorherige Ankündigung geändert werden. Bitte bestätigen Sie, ob es sich bei der Servicestation um eine direkt mit unserem Unternehmen verbundene Einrichtung handelt, wenn Sie Dienstleistungen benötigen.

## SE

Tillgång till professionell reparation, såsom webbsidor, adresser, kontaktpgifter

Modell nr: SFS 112 W

### Lista över servicestationer ters

Adress	Scandomestic A/S
Telefonnummer	7242 5571
Hemsida	Scandomestic.dk
QR-kod	777791
Relevant information för beställning av reservdelar, direkt eller via andra kanaler som tillhandahålls av tillverkaren, importören eller auktoriserade representanten;	Scandomestic A/S
Den minimiperiod under vilken reservdelar som är nödvändiga för reparation av apparaten är tillgängliga.	7 år
Instruktioner om hur man hittar modellinformationen i produkt databasen, enligt definitionen i förordning (EU) 2019/2019 med hjälp av en webblänk som länkar till modellinformationen som lagrad i produkt databasen eller en länk till produkt databasen och information om hur man hittar modellidentifieraren på produkten.)	www.scandomestic.dk

**Obs!** Adressen eller kontakttelefonnumret på tjänstens webbplats kan ändras utan föregående meddelande. Vänligen bekräfta om servicestationen är en direkt ansluten till vårt företag när du behöver tjänster.