

SKF 313 W

Brugermanual

User manual

Bedienungsanleitung

Bruksmanual

scandomestic

Læs denne brugsanvisning omhyggeligt!

Kære kunde!

- Læs denne brugsanvisning før du tager produktet i brug første gang. Det vil hjælpe dig med at bruge og vedligeholde det korrekt samt forlænge levetiden.
- Gem brugsanvisningen til senere brug, hvis dette skulle blive nødvendigt og sørg for, at vejledningen følger, hvis produktet skifter ejermand.

Denne brugsanvisning indeholder sikkerhedsinstruktioner, betjeningsvejledninger, installationsinstruktioner og tips til problemløsning mm.

Før du ringer efter service:

- Gennemgå afsnittet om tips til problemløsning. Dette vil hjælpe dig med selv at løse nogle de mest almindelige problemer.
- Hvis du ikke selv kan løse problemerne, ring da efter hjælp fra professionelle teknikere.

Når De ringer op:

- Skal De angive apparatets fulde reference (model, type, serienummer). Disse oplysninger står på typeskiltet, der sidder på apparatet.
- Skal De opgive, hvor og hvilken forhandler produktet er købt hos, samt oplyse købsdatoen.

Uberettiget tilkaldelse af teknisk service:

Inden service tilkaldes, kontrolleres de fejlmuligheder, det er muligt selv at udbedre. Såfremt kravet om udbedring er uberettiget, påhviler det kunden selv at betale de omkostninger, der er forbundet med at have tilkaldt service.

Reklamationsfrist:

Reklamationsfrist omfatter udelukkende fabriksnye produkter indkøbt i Danmark. Reklamationsfristen er gyldig 24 mdr. fra købsdato, når der forevises kvittering, regning eller tilsvarende, hvoraf købsdatoen fremgår. Funktionsvigt på produkterne, der skyldes installationsmæssige forhold, dækkes ikke af reklamationsfristen. Reklamationsfristen indskrænker ikke købers rettigheder iflg. lovgivningen.

Reklamationsfristen omfatter ikke:

- Fejl eller skader opstået direkte eller indirekte som følge af overlast, fejlbetjening, misbrug, skødeløs behandling, mangelfuld vedligeholdelse, fejlagtig indbygning, opstilling og tilslutning, spændingsvariationer eller elektriske forstyrrelser eller ved reparation udført af andre end Scandomestic A/S autoriserede teknikere.
- Fejl eller skader opstået som følge af erhvervs-mæssig eller anden brug af produkter, der er beregnet til private husholdninger.
- Erstatning for eventuelle følgeskader, herunder skader på andre genstande, drifttab etc., medmindre andet er lovmæssigt fastlagt

Transportskader:

En transportskade, der konstateres ved forhandlerens levering hos kunden, er primært en sag mellem kunden og forhandleren. I tilfælde, hvor kunden selv har stået for transporten af produktet, påtager leverandøren sig ingen forpligtelser i forbindelse med evt. transportskade. Evt. transportskader skal anmeldes omgående og senest 24 timer efter, at varen er leveret. I modsat fald vil kundens krav kunne afvises.

Erhvervskøb:

Erhvervskøb er ethvert køb af produkter, der ikke skal bruges i en privat husholdning, men anvendes til erhverv eller erhvervs-ligende formål (restaurant, café, kantine etc.) eller bruges til udlejning eller anden anvendelse, der omfatter flere brugere. I for-

bindelse med erhvervskøb ydes ingen garanti, da dette produkt udelukkende er beregnet til almindelig husholdning.

Vigtigt!

Vær opmærksom på, at producenten, som følge af konstant udvikling og ajourføring af produktet, kan foretage ændringer uden forudgående varsel.

Bortskaffelse



Bortskaf produktets emballage korrekt.

I henhold til WEEE's direktiver må dette produkt ikke smides i skraldespanden. Det skal afleveres på en genbrugsstation. På den måde hjælper du med at beskytte miljøet.

ADVARSEL!

Emballagen kan være farlig for børn!

Plastdele er mærket med de internationale standardforkortelser:

PE - polyethylen, f.eks. indpakningsfolien

PS - polystyren, f.eks. polstringsmaterialet

PO M - polyoxymethylen, f.eks. plastclips

PP - polypropylen, f.eks. salttragten

AB S - acrylonitril-butadien-styren, f.eks. kontrolpanelet.

Elektrisk og elektronisk udstyr (EEE) indeholder materialer, komponenter og stoffer, der kan være farlige og skadelige for menneskers sundhed og for miljøet, når affaldet af elektrisk og elektronisk udstyr (WEEE) ikke bortskaffes korrekt.

Produkter, der er mærket med nedenstående "overkrydsede skraldespand", er elektrisk og elektronisk udstyr. Den krydsede skraldespand symboliserer, at affald af elektrisk og elektronisk udstyr ikke må bortskaffes sammen med usorteret husholdningsaffald, men skal indsamles særskilt.

Til dette formål har alle kommuner etableret indsamlingsordninger, hvor affald af elektrisk og elektronisk udstyr gratis kan afleveres af borgerne på genbrugsstationer eller andre indsamlingssteder eller hentes direkte fra husholdningerne. Nærmere information skal indhentes hos kommunens tekniske forvaltning.

DANSK

Børn i alderen fra 3 til 8 år må fylde og tømme køleapparater.

Dette apparat kan bruges af børn i alderen fra 8 år og derover og af personer med nedsat fysisk, sensorisk eller mental evne. Apparatet kan også bruges af personer med manglende erfaring og viden, hvis de har fået vejledning eller instruktion om brug af apparatet på en sikker måde og forstår farerne der er involveret.

Børn må ikke lege med apparatet.

Rengøring og vedligeholdelse af apparatet må ikke foretages af børn uden tilsyn. For at undgå fordævelse af fødevarer skal du respektere følgende instruktioner:

- Åbning af døren i lange perioder kan medføre en betydelig stigning i temperaturen i apparatet.
- Rengør regelmæssigt overflader, der kan komme i kontakt med madvarer og som er tilgængelige for dræningssystemer.
- Rengør vandtanke, hvis de ikke er blevet brugt i 48 timer eller mere. Skyl vandsystemet til en vandforsyning, hvis der ikke er trukket vand i 5 dage eller mere.
- Opbevar rå kød og fisk i egnede beholdere i køleskabet, så det ikke er i kontakt med, eller drypper på andre madvarer.
- To-stjernede fryserum er velegnede til opbevaring af frosne fødevarer, opbevaring eller fremstilling af isfløde og til at lave isterninger.
- En-, to- og tre-stjernet fryserum er ikke egnet til frysning af frisk mad.
- Hvis køleapparater er tomt i lange perioder, skal det slukkes, afrimmes, renses, tørrer og døren skal stå åben for at undgå skimmel udvikling i apparatet.
- Dette køleapparater ikke beregnet til at blive brugt som et indbygget apparat.
- Bemærk: Ved drift i et andet miljø end den specificerede klimatype (dvs. uden for det nominelle omgivende temperaturområde), er apparatet muligvis ikke i stand til at opretholde de ønskede temperaturer i rummet.
- Sådan bruges isterningeboksen: Placer isterningeboksen i den øverste position i fryseren, så den fryser hurtigst muligt.
- Lampetype: LED-lys. Energieffektivitetsniveau: N/A
- Lyskilde i dette produkt kan kun udskiftes af en professionel

ENGLISH

Children aged from 3 to 8 years are allowed to load and unload refrigerating appliances.

This appliance can be used by children aged from 8 years and above and by persons with reduced physical, sensory or mental capabilities or lack of experience and knowledge if they have been given supervision or instruction concerning use of the appliance in a safe way and understand the hazards involved.

Children shall not play with the appliance.

Cleaning and user maintenance shall not be made by children without supervision. To avoid contamination and depravity of food, please respect the following instructions:

- Opening the door for long periods can cause a significant increase of the temperature in the of the appliance.
- Cleaning regularly surfaces that can come in contact with food and is accessible for drainage systems.
- Clean water tanks if they have not been used for 48 h. or more; Flush the water system connected to a water supply if water has not been drawn for 5 days or more.
- Store raw meat and fish in suitable containers in the refrigerator, so it is not in contact with, or can drip onto other food.
- Two-star frozen-food compartments are suitable for storing pre-frozen food, storing or making ice-cream and making ice cubes.
- One-, two- and three-star compartments are not suitable for the freezing of fresh food.
- If the refrigerating appliance is left empty for long periods, switch off, defrost, clean, dry, and leave the door open to prevent mould developing within the appliance.
- This refrigerating appliance is not intended to be used as a built-in appliance.
- Note: When operating in an environment other than the specified climate type (i.e., beyond the rated ambient temperature range), the appliance may not be able to maintain the desirable compartment temperatures.
- How to use the ice-making box. Place the ice-making box in the upper position of the freezer compartment, so that it ices up as soon as possible.
- Lamp type: LED light. Energy efficiency level : N/A
- Light source in this product is replaceable only by a professional

DEUTSCHE

Kinder im Alter von 3 bis 8 Jahren dürfen laden und entladen

Kühlgeräte Kühlgeräte. Dieses Gerät kann von Kindern ab 8 Jahren verwendet werden über und von Personen mit eingeschränkter körperlicher, sensorischer oder geistiger Verfassung Fähigkeiten oder Mangel an Erfahrung und Wissen, wenn sie haben wurde beauftragt oder unterwiesen in Bezug auf die Verwendung des Geräts auf sichere Weise und verstehen die damit verbundenen Gefahren.

Kinder dürfen nicht mit dem Gerät spielen.

Reinigung und Wartung durch den Benutzer dürfen nicht von Kindern durchgeführt werden ohne Aufsicht. Um eine Kontamination und Verderbtheit von Lebensmitteln zu vermeiden, beachten Sie bitte die folgende Anweisungen:

- Das Öffnen der Tür über einen längeren Zeitraum kann zu einer erheblichen Erhöhung führen der Temperatur im Gerät.
- Reinigen Sie regelmäßig Oberflächen, mit denen Sie in Kontakt kommen können Lebensmittel und ist für Entwässerungssysteme zugänglich.
- Reinigen Sie die Wassertanks, wenn Sie sie 48 Stunden lang nicht benutzt haben. Oder mehr; Spülen Sie das an eine Wasserversorgung angeschlossene Wassersystem, wenn Wasser wurde 5 Tage oder länger nicht entnommen.
- Lagern Sie rohes Fleisch und Fisch in geeigneten Behältern im Kühlschrank. Es ist also nicht in Kontakt mit anderen Lebensmitteln oder kann auf diese tropfen.
- Zwei-Sterne-Tiefkühlfächer eignen sich zur Aufbewahrung vorgefrorenes Essen, Lagerung oder Herstellung von Eis und Herstellung von Eis Würfeln.
- Ein-, Zwei- und Drei-Sterne-Fächer sind nicht geeignet für das Einfrieren von fri-schen Lebensmitteln.
- Wenn das Kühlgerät längere Zeit leer bleibt, ausschalten, auftauen, reinigen, trocknen und die Tür offen lassen für verhindern, dass sich innerhalb des Geräts Schimmel bildet.
- Dieses Kühlgerät ist nicht als Einbaugerät vorgesehen.
- Hinweis: Wenn das Gerät in einer anderen Umgebung als dem angegebenen Klimatyp (d. H. Außerhalb des Nennumwelttemperaturbereichs) betrieben wird, kann es möglicherweise nicht in der Lage sein, die gewünschten Abteilttemperaturen aufrechtzuerhalten.
- Lampentyp: LED-Licht. Energieeffizienzniveau: N/A
- Die Lichtquelle in diesem Produkt kann nur von einem Fachmann ausgetauscht werden

SVENSKA

Barn i åldrarna 3 till 8 år får fylla och tömma kylskåp.

Denna apparat kan användas av barn i åldrarna 8 år och äldre personer med nedsatt fysisk, sensorisk eller mental förmåga eller brist på erfarenhet och kunskap om de har fått instruktioner angående användningen av apparaten på ett säkert sätt och förstår farorna med skåpet.

Barn ska inte leka med apparaten.

Rengöring och underhåll av användaren ska inte göras av barn utan tillsyn. För att undvika förorening av mat, följ gärna följande instruktioner:

- Öppning av dörren under långa perioder kan orsaka en signifikant ökning av temperaturen i delar av kylskåpet
- Rengör regelbundet ytor som kan komma i kontakt med mat och tillgängliga avloppssystem.
- Rengör vattentankar om de inte har använts på 48 timmar; Spolavattensystemet anslut till vattenförsörjning om vatten inte har spolats på 5 dagar.
- Förvarar rått kött och fisk i lämpliga behållare i kylskåp, så att det inte kommer i kontakt med annan mat.
- Tvåstjärniga matfack är lämpligt för förvaring av färdig fryst mat såsom grädd och göra isbitar.
- En-, två- och tre-stjärniga fack är inte lämpliga för frysning av färsk mat.
- Om kylaggregatet lämnas tomt under långa perioder, stäng av, tina, rengör, torka och låt det vara öppet för att undvika att mögel utvecklas i apparaten.
- Denna kylapparat är inte avsedd att användas som en inbyggd apparat.
- Anmärkning: När du arbetar i en annan miljö än den angivna klimattypen (dvs. utanför det nominella omgivningstemperaturområdet) kanske apparaten inte kan upprätthålla de önskade temperaturerna i facket.
- Hur man använder istillverkningslådan: Placera istillverkningslådan i frysfackets övre läge så att den isar upp så snart som möjligt.
- Lamptyp: LED-lampa. Energieffektivitetsnivå: N/A
- Ljuskällan i denna produkt kan endast bytas av en professionell

SIKKERHED



ADVARSEL!

Det er farligt for andre end autoriseret servicepersonale at udføre service eller reparationer, der indebærer fjernelse af dæksler. For at undgå risiko for elektrisk stød må du ikke forsøge selv at reparere apparatet.

ADVARSEL!

Risiko for brand / brændbare materialer.



Sikkerhedstips

Brug ikke elektriske apparater såsom en hårtørrer eller radiator til at afrime dit Køleskab/Fryser.

Beholdere med brandfarlige gasser eller væsker kan lække ved lave temperaturer.

Opbevar ikke beholdere med brandfarlige materialer, f.eks. spraydåser, ildslukkerpatroner mv. i Køleskabet/Fryseren.

Læg ikke kulsyreholdige eller boblende drikkevarer i Fryseren. Frosne varer kan forårsage "Forfrysninger". Hvis de indtages direkte fra Køleskabet/Fryseren.

Fjern ikke varer fra Køleskab/Fryseren, hvis dine hænder er fugtige/våde, da det kan medføre hudskader eller "Frostforbrændinger". Flasker og dåser må ikke placeres i Fryseren, da de kan sprænge, når indholdet fryser.

Fabrikantens anbefalede opbevaringstid skal overholdes. Se relevante instruktioner.

Lad ikke børn rode med indstillingerne eller lege med Køleskab/Fryser. Køleskabet/Fryseren er tung. Pas på, når du flytter den. Det er farligt at ændre specifikationer eller forsøge at ændre dette produkt på nogen måde.

Opbevar ikke brændbare gasser eller væsker inde i Køleskabet/Fryseren.

Hvis strømkablet er beskadiget, skal det udskiftes af fabrikanten, dets serviceagent eller tilsvarende kvalificerede personer for at undgå fare.

Dette apparat kan bruges af børn i alderen fra 8 år og opefter og personer med nedsat fysisk, sensorisk eller mental kapacitet eller manglende erfaring og viden, hvis de har fået vejledning eller instruktion om brug af apparatet på en sikker måde og forstår involverede risici. Børn må ikke lege med apparatet. Rengøring og vedligeholdelse må ikke foretages af børn uden opsyn.

Dette køleudstyr er ikke beregnet til at blive brugt som et indbygget apparat

Dette apparat er beregnet til husholdningsbrug og lignende som f.eks:

- Personalekøkkener i butikker, kontorer og andre arbejdsmiljøer;
- Gårde og klienter på hoteller, moteller og andre boligområder;
- Bed and breakfast-type miljøer;
- Catering og lignende ikke-detail anvendelser.

Hold ventilationsåbninger i apparatets kabinet eller i den indbyggede struktur fri for blokering.

Brug ikke mekaniske anordninger eller andre midler til at fremskynde afrimningsprocessen, udover dem der anbefales af fabrikanten.

Beskad ikke kølekredsløbet.

Brug ikke andre elektriske apparater inde i apparatets opbevaringsrum, medmindre de er anbefalet af fabrikanten.

Opbevar ikke eksplosive stoffer som f.eks. aerosolbeholdere med brændbare brændstoffer i apparatet.

Dette apparat er ikke beregnet til brug af personer (herunder børn) med nedsat fysisk, sensorisk eller mental kapacitet eller manglende erfaring og viden, medmindre de har tilsyn eller instruktion vedrørende brug af apparatet af en person, der er ansvarlig for deres sikkerhed. Børn skal overvåges for at sikre, at de ikke leger med apparatet.

– **ADVARSEL:** Hold ventilationsåbninger i apparatets kabinet eller i den indbyggede struktur fri for blokering.

– **ADVARSEL:** Brug ikke mekaniske anordninger eller andre midler til at fremskynde afrimningsprocessen, udover dem der anbefales af fabrikanten.

– **ADVARSEL:** Beskad ikke kølekredsløbet.

– **ADVARSEL:** Brug ikke andre elektriske apparater inde i apparatets opbevaringsrum, medmindre de er anbefalet af fabrikanten.

– **ADVARSEL:** Køleapparater - især en køleskab-fryser Type I - fungerer muligvis ikke konsekvent (mulighed for afrimning af indhold eller at temperaturen bliver for varm i det frosne madrum), når det placeres i længere tid under den kolde ende af temperaturområdet som køleapparatet er designet til;

– **ADVARSEL:** Det er nødvendigt, for døre eller låg med låse og nøgler, at nøglerne opbevares utilgængeligt for børn og ikke i nærheden af køleapparatet for at forhindre børn i at blive låst inde.

– **ADVARSEL:** Kølemidlet og isoleringsmaterialerne, der anvendes i dit apparat, kræver særlige bortskaffelsesprocedurer.

– **ADVARSEL:** Sørg for, at ledningen ikke er fanget eller beskadiget, når du placerer apparatet.

– **ADVARSEL:** Placer ikke bærbare stikkontakter eller bærbare strømforsyninger bag apparatet.

Børn i alderen 3 til 8 år må lægge eller tage varer i køleapparaterne.

For at undgå forurening af fødevarer skal du respektere følgende instruktioner:

– Åbning af døren i længere perioder kan medføre en betydelig stigning i temperaturen i apparatet.

– Rens regelmæssigt overflader, der kan komme i kontakt med mad og tilgængelige dræningssystemer.

– Rens vandbeholdere, hvis de ikke er blevet brugt i 48 timer; skyl vandsystemet forbundet til vandforsyningen, hvis der ikke er trukket vand i 5 dage.

– Opbevar rått kød og fisk i egnede beholdere i køleskabet, så det ikke er i kontakt med eller drypper på anden mad.

– To-stjernede frosne madrum er velegnede til opbevaring af frosne fødevarer, opbevaring eller fremstilling af is og isterninger.

– En-, to- og tre-stjernede madrum er ikke egnede til frysning af frisk mad.

– Hvis køleapparatet er tomt i længere perioder, skal du slukke, afrime, rense, tørre og lade døren stå åben for at undgå at skimmel udvikler sig i apparatet.

Elektrisk Tilslutning

ADVARSEL

Dette apparat skal være korrekt jordet for din sikkerhed. Strømkablet til dette apparat er forsynet med et tretandsstik, der passer til tretandsstikkontakter, for at minimere risikoen for elektrisk stød.

Under ingen omstændigheder bør du klippe eller fjerne jorden fra den medfølgende ledning.

Dette køleskabeanlæg kræver en standard **220-240VAC ~/ 50Hz** stikkontakt med tretands jord.

Dette køleapparat er ikke beregnet til at blive anvendt med en omformer.

Ledningen skal fastgøres bag apparatet og må ikke efterlades udsat eller hængende for at forhindre utilsigtede skader.

Træk aldrig køleskabet ud af stikket ved at trække i ledningen. Tag altid fat i stikket og træk lige ud af kontakten.

Brug ikke en forlængerledning med dette apparat. Hvis ledningen er for kort, skal en autoriseret elektriker eller servicetekniker installere en stikkontakt i nærheden af apparatet. Brug af en forlængerledning kan negativt påvirke enhedens ydeevne.

Forkert brug af jorden kan medføre risiko for elektrisk stød. Hvis ledningen er beskadiget, skal den udskiftes af et autoriseret servicecenter.

Klimarækkevidde

Oplysningerne om apparatets klimarækkevidde findes på typeskiltet. Det angiver ved hvilken omgivelsestemperatur (det vil sige rumtemperaturen, hvor apparatet arbejder,) apparatets funktion er optimal (korrekt).

Klimarækkevidde	Tilladt omgivelsestemperatur
SN	fra +10°C til +32°C
N	fra +16°C til +32°C
ST	fra +16°C til +38°C
T	fra +16°C til +43°C

Bemærk: I betragtning af grænseværdierne for omgivelsestemperaturen for de klimaklasser, som køleapparatet er designet til, og det faktum at de indre temperaturer kan påvirkes af faktorer som køleapparatets placering,

omgivelsestemperatur og frekvensen af døråbninger, kan indstillingen af en hvilken som helst temperaturstyringsenhed muligvis tillade disse faktorer, hvis det er passende.

Hvis strømkablet er beskadiget, skal det udskiftes af fabrikanten, serviceagenten eller tilsvarende kvalificerede personer for at undgå fare.



Bemærk: Ved drift i et andet miljø end den specificerede klimatype (dvs. uden for det angivende omgivelsestemperaturområde), er apparatet muligvis ikke i stand til at opretholde de ønskede temperaturer i kabinettet.

Låse

Hvis dit Køleskab er forsynet med en lås, skal du holde nøglen uden for rækkevidde, og ikke i nærheden af apparatet, for at forhindre at børn bliver låst inde. Ligeledes, når du bortskaffer et gammelt Køleskab, skal du fjerne eventuelle gamle låse eller hængsler for at være på den sikre side.

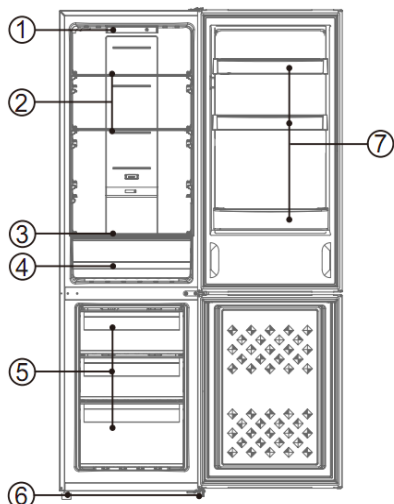
Freon-fri

Det freonfri kølemiddel (R600a) og det skummende isoleringsmateriale (cyclopentan), som er miljøvenligt, bruges til køleskabet og forårsager ingen skade på ozonlaget og har en meget lille indvirkning på den globale opvarmning. R600a er brandfarligt og forseglet i kølesystemet uden lækage under normal brug. Men i tilfælde af udslip af kølemidlet, hvis kølekredsløbet beskadiges, skal du sørge for at holde apparatet væk fra åben ild og hurtigst muligt åbne vinduerne.

Produktegenskaber

- Komplet frostfrit design
- Multi air-flow kølesystem
- Elektronisk temperaturkontrol
- Indvendig LED-belysning

Navn på delene:



Nej	Beskrivelse
1	Betjeningspanel
2	Køleskabsglashylder
3	Grøntsagsskuffedæksel
4	Grøntsagsskuffe
5	Fryseskuffer
6	Justeringsfødder
7	Flaskeholder

På grund af teknologiske innovationer er beskrivelserne af produktet i denne vejledning muligvis ikke helt i overensstemmelse med dit køleskab. Detaljerede oplysninger er i overensstemmelse med det færdige produkt.

Forberedelse til brug

Installationssted:

1. Ventilationstilstand

Den placering, du vælger til installationen af køleskabet, skal være godt ventileret og væk fra varm luft. Anbring ikke køleskabet nær en varmekilde, såsom komfurer og kedler, og undgå direkte sollys, dette sikrer køleeffekten samtidig med at energiforbruget holdes nede. Undgå at placere køleskabet på et fugtigt sted for at forhindre køleskabet i at ruste og lække elektricitet. Resultatet af det samlede areal, hvor køleskabet er installeret, divideret med kølemidlets kølemængde, bør ikke være mindre end 8g/M³.

Bemærk: Mængden af kølemiddel, der er findes i køleskabet, findes på navneskiltet.

2. Varmeafledningsareal

Når det er i drift, afgiver køleskabet varme til omgivelserne. Derfor skal der være mindst 300 mm ledig plads på oversiden, mere end 100 mm på begge sider og over 50 mm på bagsiden af køleskabet.

Dimensioner i mm:

B	D	H	A	B	C(°)	E	F	MODEL
540	576	1800	845	1095	125±5	50	100	BCD-250W

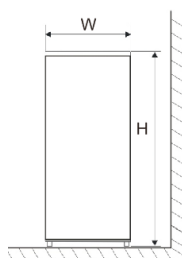


Fig. 1

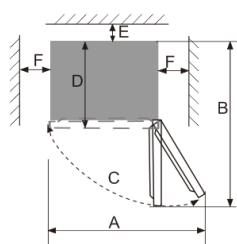


Fig. 2

Bemærk: Figur 1, Figur 2 er kun et skematisk diagram for pladskravet.

3. Plant gulv

Anbring køleskabet på en fast og plan underflade (gulvet) for at holde det stabilt, ellers vil det give anledning til vibrationer og støj. Når køleskabet placeres på gulvmaterialer som tæpper, stråmætter og polyvinylchlorid, skal de faste underlagsplader anbringes under køleskabet for at forhindre misfarvninger forårsaget af varmeafledningen.



Uhindret ventilation skal opretholdes omkring apparatet eller i en indbygget struktur.

Forberedelse til brug

1. Stilstand

Når køleskabet er korrekt installeret og grundigt rensat, må du ikke tænde det med det samme. Sørg for at aktivere køleskabet efter mere end 1 times stilstand for at sikre, at det fungerer normalt.

2. Rengøring

Rengør tilbehørsdelene inde i køleskabet og aftør indersiden med en blød klud.

3. Tænding

Sæt stikket i stikkontakten for at starte kompressoren. Efter 1 time skal køleskabsdøren åbnes, hvis temperaturen inde i køleskabsrummet er faldet betydeligt, viser det at kølesystemet fungerer normalt.

4. Opbevaring af mad

Når køleskabet har været aktivt i en periode, justeres køleskabets indvendige temperatur automatisk i henhold til brugerens temperaturindstilling. Efter at køleskabet er fuldt afkølet, indsættes fødevarer, som normalt har brug for 2~3 timer for at blive fuldt afkølet. Om sommeren, når temperaturen er høj, tager det mere end 4 timer, før fødevarerne bliver fuldt afkølet (Prøv at åbne køleskabsdøren så lidt som muligt, inden den indre temperatur køler ned).



Hvis køleskabet er installeret på et fugtigt sted, skal du sørge for at kontrollere, om jordledningen og lækageafbryderen er optimale. Hvis der opstår vibrationslyde fordi køleskabet kommer i kontakt med væggen, eller hvis væggen bliver sværgt ved luftkonvektion omkring kompressoren, skal du flytte køleskabet væk fra væggen. Opsætning af køleskabet kan forårsage støjforstyrrelser eller forstyrre nærliggende mobiltelefoner, fastnetelefoner, radiomodtagere, fjernsyn, prøv derfor at holde køleskabet så langt væk som muligt i disse tilfælde.

Funktioner

1. Funktioner

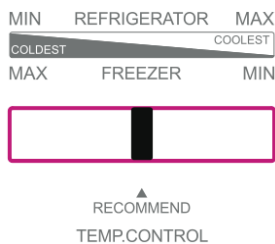
1.1 Temperaturindstilling

Temperaturen kan justeres ved at trykke på 'SÆT'-tasten, og hvis der ikke er nogen betjening inden for 3s efter temperaturindstilling, vil den nævnte indstilling blive valideret, idet temperaturen straks kontrolleres i henhold til indstillingen; og tilstandsindikatorlampen slukkes efter 3 sekunder.



Temperaturindstillingen skifter som følger: "5→4→3→2→1→HURTIGKØL→5"

 KOLDEST KOLD	5	Når brugeren har brug for en koldere temperatur. Ved normal brug. Når brugeren ikke har brug for en koldere temperatur.
	4	
	3	
	2	
	1	



- Når temperaturlstanden forbliver uændret, skal du justere luftreguleringsstangen fra venstre mod højre, køleskabstemperaturen sænkes, mens fryserens temperatur hæves.
- Når temperaturlstanden forbliver uændret, skal du justere luftreguleringsstangen fra højre mod venstre, køleskabstemperaturen hæves, mens fryserens temperatur sænkes.
- Det anbefales at justere luftreguleringsstangen til midterpositionen. Når brugeren har brug for en lavere frysetemperatur, skal du justere luftreguleringsstangen til venstre, så vil fryserens temperatur falde, mens køleskabstemperaturen stiger. Når temperaturen opfylder kravet, skal du i god tid justere luftreguleringsstangen tilbage til den midterste position.

Køleskabstermostaten og luftreguleringsstangen skal bruges i kombination.

Temperaturjustering			
Brug miljø	Anbefalet indstilling på displaypanelet	Anbefalet indstilling af luftreguleringsstangen	Bemærkninger
Højere end 35°C			1) Det anbefales at indstille til den midterste position. 2) Temperaturlstandene kan justeres som anbefalet i venstre tabel i tilfælde af ændring af omgivelsestemperaturen
16°C-35°C			
Lavere end 16°C			

- Når omgivelsestemperaturen omkring køleskabet er højere end 35°C, må du ikke indstille termostaten til 5 og justere luftreguleringsstangen til den venstre position, for at undgå at påvirke køleskabets normale køling.
- Sæt ikke termostaten til 5, og juster luftreguleringsstangen til den højre position, for at undgå underkøling i køleskabet.
- Hvis køleskabstemperaturen ikke er kølig eller underkølet, skal du sætte både termostaten og luftreguleringsstangen til den midterste position.
- Hvis funktionen 'Hurtigkøl' er aktiveret, skal du justere luftreguleringsstangen til den midterste position.

1.2 "HURTIGKØL"

Det hurtige fald i temperaturen forebygger at madens ernæring går tabt og bevarer friskheden.

Efter en kumulativ driftsperiode på 3 timer afsluttes hurtigkølingsfunktionen automatisk med temperaturlstanden nulstillet til den indstillede, inden hurtigkølingsfunktionen er aktiveret.

1.3 Dør åben alarm

Hvis køleskabsdøren er åben i mere end 3 minutter, vil der altid lyde en summende alarm, som kan stoppes, når der trykkes på den valgte tast, men gendannes efter 3 minutter, hvis døren holdes åben. Alarmerne stopper ikke, før døren er lukket.

1.4 Strømsvigt hukommelse

I tilfælde af strømsvigt genopretter køleskabet driftstilstanden som var indstillet før afbrydelse, når strømmen gendannes.

1.5 Start-forsinkelse

For at beskytte køleskabskompressoren mod at blive beskadiget i tilfælde af et kortvarig strømsvigt (dvs. mindre end 5 minutter) starter kompressoren ikke umiddelbart efter, at den tændes.

1.6 Fejllarm

Når tilstandsindikatorlampen 2 eller 5 blinker, indikerer det fejl i køleskabet. Kontakt eftersalgspersonalet for service i sådanne tilfælde.

Instruktioner til opbevaring af fødevarer

Forholdsregler til brug

- Apparatet opererer muligvis ikke konsekvent (det er muligt optøning forekommer eller at temperaturen bliver for varm i det frosne madrum), når det opererer i længere tid under koldgrænsen for det temperaturområde, køleapparatet er beregnet til.
- Oplysningerne om apparatets klimatype findes på typeskiltet.
- Den interne temperatur kan påvirkes af faktorer som køleanlæggets omgivelser, omgivelsestemperaturen, åbninger af døren osv. og eventuelt bør der gives en advarsel om, at indstillingen af en hvilken som helst temperaturreguleringsenhed skal tilpasses for at korrigere for disse faktorer.
- Drikkevarer bør ikke opbevares i fryseren eller i lavtemperatrummet, og nogle produkter som f.eks. is bør ikke forbruges for koldt.

Opbevaring af mad

På grund af den kolde luftcirkulation i køleskabet er temperaturen i hver del af køleskabet forskellig, så forskellig slags mad bør placeres i forskellige områder.

Det friske madrum er egnet til opbevaring af sådanne fødevarer, som ikke skal fryses, kogt mad, øl, æg, visse krydderier, der kræver kold opbevaring, mælk, frugtjuice osv., grøntsagsskuffen er egnet til bevarelse af grøntsager, frugter mv.

Fryserummet er egnet til opbevaring af is, frosne fødevarer og de fødevarer, der skal opbevares i længere tid.

Brug af køleskabskabinettet

Indstil temperaturen i køleskabskabinettet til mellem 2 °C ~ 8 °C, og opbevar de fødevarer, der er beregnet til kortvarig opbevaring eller til at blive spist når som helst i køleskabskabinettet.

Køleskabshylde: Når du fjerner hylden, skal du først løfte den op og derefter trække den ud; og når du installerer hylden, skal du sætte den i position, inden du lægger den. Hold hyldens bagkant opad for at forhindre, at fødevarer kommer i kontakt med væggen. Når du tager hylden ud eller lægger den ind, hold godt fast og håndter den forsigtigt for at undgå skader.

Grøntsagsskuffen: Træk grøntsagsskuffen ud for at få adgang til maden. Når du har brugt eller rengjort afdækningspladen til grøntsagsskuffen, skal du sørge for at sætte den tilbage på grøntsagsskuffen, så den temperaturen i skuffen ikke påvirkes.

Brug af grøntsagsskuffens fugtighedsregulerende stang

Grøntsagsskuffens fugtighedsregulerende stang er designet til at opretholde fugtigheden og friskheden af de grøntsager der opbevares. Når fugtighedsreguleringsstangen glides til højre, med flere huller eksponeret, holdes lavere luftfugtighed inde i grøntsagsskuffen. Når fugtighedsreguleringsstang glides til venstre, med mindre huller eksponeret, vil der være højere fugtighed i grøntsagsskuffen.

Sådan bruges ismaskinen

Placer ismaskinen i den øverste del af frysekabinettet, så den fryser hurtigst muligt.

Advarsler til opbevaring af fødevarer

Det er bedst at rense maden og tørre den, før du opbevarer den i køleskabet. Før mad lægges i køleskabet, er det tilrådeligt at forsegle den for at forhindre vandfordampning, det gøres for at holde frugter og grøntsager friske og forhindre dårlig lugt.

Sæt ikke for tung eller for meget mad i køleskabet. Hold nok plads mellem fødevarer; hvis de ligger for tæt, blokeres den kolde luftstrøm, hvilket påvirker køleeffekten. Opbevar ikke overdrevne mængder eller overvægtige fødevarer for at undgå, at hylderne bliver knust. Ved opbevaring af maden, holdes afstand fra indersiden; placer ikke de vandholdige fødevarer for tæt på køleskabets bagvæg, ellers kan de blive frosset.

Kategoriseret opbevaring af fødevarer

Fødevarer bør opbevares efter kategori, med de fødevarer, du spiser hver dag, placeret forrest på hylden, så varighed af døråbninger kan forkortes, og madspild som følge af temperaturskift kan undgås.

Strømbesparende tip: Lad varm mad køle ned til stuetemperatur, inden den lægges i køleskabet. Sæt den frosne mad i det friske madrum til optøning, de frosne fødevarer sænker temperaturen og afkøler den friske mad, hvilket sparer energi.

Opbevaring af frugt og grøntsager

I tilfælde af køleapparater med kølerum, bør der gives en advarsel om, at visse typer friske grøntsager og frugter er følsomme over for kulde og derfor ikke er egnede til opbevaring i denne form for rum.

Brug af opbevaringsrummet til frosne fødevarer

Frysetemperaturen justeres til under -18 °C, og det anbefales at opbevare fødevarer til langvarig opbevaring i fryseskabet, men udløbsdatoen angivet på fødevareremballagen skal overholdes.

Fryseskufferne bruges til at opbevare mad, der skal fryses. Større blokke af fisk og kød skal skæres i mindre stykker og pakkes i fryseposer, inden de fordeles jævnt i fryseskufferne.

★ Lad varm mad køle ned til stuetemperatur, inden den lægges i fryseren.

★ Sæt ikke en glasbeholder med væske eller dåsevæsker i fryseskabet, for at undgå sprængning på grund af volumenuddvidelse, efter at væsken er frosset.

★ Opdel fødevarerne i passende små portioner.

★ Det er bedst at pakke fødevarerne ud, inden du fryser dem, og den anvendte emballagepose skal være tør, ellers kan varerne fryse fast til hinanden. Fødevarer skal pakkes eller dækkes af egnede materialer, som er faste, smagløse, uigennemtrængelige for luft og vand, giffri og forureningsfri for at undgå krydskontaminering og overførsel af lugt.

Tips til at shoppe efter de frosne fødevarer

1. Når du køber frosset mad, skal du kigge på opbevaringsvejledningen på emballagen. Du vil være i stand til at gemme hver frosset fødevarer i den periode, der vises på stjerneklassifikationen. Dette er normalt den periode, der er angivet som "Bedst før X", der findes på forsiden af emballagen.

2. Kontroller temperaturen på det frosne opbevaringsrum i butikken, hvor du køber de frosne fødevarer.

3. Sørg for, at den frosne mads indpakning er i perfekt stand.

4. Køb altid frosne produkter sidst på din indkøbstur i supermarkedet.

5. Prøv at holde frosset mad sammen, mens du handler og på turen hjem, da dette vil hjælpe med at holde fødevarerne kølige.

6. Køb ikke frosset mad, medmindre du kan fryse den med det samme. Specielle isoleringsposer kan købes i de fleste supermarkeder og hardware-butikker. Disse holder de frosne fødevarer kolde længere.

7. For nogle fødevarer er det nødvendigt at optø dem før madlavning. Grøntsager og pasta kan lægges direkte i kogende vand eller dampkogning. Frosne saucer og supper kan lægges i en gryde og opvarmes forsigtigt, indtil de er optøede.

8. Brug kvalitetsfødevarer og håndter dem så lidt som muligt. Når fødevarer fryses i små mængder, vil det tage mindre tid for dem at fryse og optø.

9. Anslå mængden af fødevarer, der skal fryses op. Når du fryser store mængder frisk mad, skal du justere temperaturreguleringsknappen til den lave indstilling, hvor frysetemperaturen sænkes. Sådan kan fødevarer fryses op på en hurtig måde, mens fødevareren er frisk og velholdt.

Tip til særlige behov

Flytning af køleskab/fryser

• Placering

Placer ikke dit køleskab/fryser nær en varmekilde, f.eks. komfur, kedel eller radiator. Undgå direkte sollys i udhuse eller lignende.

• Plan

Sørg for, at dit køleskab/fryser står plant ved hjælp af de forreste justeringsfødder. Hvis det ikke står plant, påvirkes køle/fryserdækslets tætningssevne, eller det kan medføre driftsfejl i køleskabet/fryseren.

Efter at have fået køleskabet/fryseren i position, bør du vente i 4 timer før du bruger det, så kølemidlet kan opnå sin effekt.

• Installation

Undgå at dække eller blokere ventilationen eller ristene på dit apparat.

Når du er væk i længere tid

- Hvis apparatet ikke skal bruges i flere måneder, skal du slukke for det, og trække stikket ud af stikkontakten.
- Tag alle fødevarer ud.
- Rengør og tør det grundigt indvendigt. For at forhindre lugt og skimmelvækst skal du lade døren stå åben: sørg for at den står åben eller tag døren af, hvis det er nødvendigt.
- Hold det rensede apparat på et tørt, ventileret sted og væk fra varmekilder, læg apparatet plant og læg ikke tunge genstande ovenpå.
- Enheden bør ikke være tilgængelig for legende børn.

Vedligeholdelse og rengøring



Før rengøring skal du først tage stikket ud af kontakten: Undlad at sætte stikket i eller at sætte stikket i med en våd hånd, da der er risiko for elektrisk stød og skader. Spild ikke vand direkte på køleskabet for at undgå rust, strømsvigt og ulykker. Du må ikke række hænderne ned under køleskabets bund, da du kan blive ridset af skarpe metalkanter.

Intern rengøring og ekstern rengøring

Madrester i køleskabet kan forårsage dårlig lugt, så køleskabet skal rengøres regelmæssigt. Det friske madrum rengøres normalt en gang om måneden.

Fjern alle hylder, grøntsagsskuffen, flaskeholdere, dækplader og skuffer mv., og rengør dem med et blødt håndklæde eller en svamp dyppet i varmt vand eller et neutralt rengøringsmiddel.
Fjern støvet, der er akkumuleret på bagpanelet og sidepladerne på køleskabet.
Efter brug af vaskemiddel skal du sørge for at skylle med rent vand og tørre af.

! Brug ikke hårde børster, stålbørster, rengøringsmiddel, sæbepulver, alkalisk rengøringsmiddel, benzen, benzin, syre, varmt vand og andre ætsende eller opløselige midler til rensning af kabinettets overflade, dørpakning, dekorative plastdele mv. for at undgå skader.

Tør forsigtigt dørpakningen, rengør rillen ved hjælp af en trægind ombundet med bomuld. Efter rengøringen skal du fastgøre de fire hjørner af dørpakningen og derefter indlejre den et segment ad gangen i dørsporet.

Afbrydelse af strømforsyningen eller fejl i kølesystemet

- Pas på de frosne fødevarer i tilfælde af længerevarende afbrydelse af køleapparatet (f.eks. afbrydelse af strømforsyningen eller fejl i kølesystemet).
- Prøv at åbne køleskabsdøren så lidt som muligt, så mad kan holdes sikkert og friskt i flere timer, selv i den varme sommer.
- Hvis du bliver varslet om strømafbrydelsen på forhånd :
 - 1) Juster termostaten til den maksimale tilstand en time i forvejen, så fødevarer bliver fuldt frosne (Indsæt ikke ny mad i denne tid!). Gendan temperaturindstillingerne til den oprindelige indstilling, når strømforsyningen bliver normal igen.
 - 2) Du kan også lave is med en vandtæt beholder, og lægge den i den øverste del af fryseren for at forlænge fristen for opbevaring af frisk mad.

! Bemærk: Når køleskabet er i brug, er det bedst at bruge det hele tiden; og under normale omstændigheder må du ikke stoppe med at bruge det, for ikke at påvirke levetiden.

Afrimning

Dette apparat er designet med automatisk afrimningsfunktion, hvorfor det ikke er nødvendigt at afrime det manuelt.

Udskiftning af lampen

LED-lampen der bruges til belysning af køleskabet, har lavt energiforbrug og lang levetid. I tilfælde af uregelmæssigheder kontakt venligst eftersalgspersonalet for service.

Lampetype: LED-lys.

Energieffektivitetsniveau: N/A

Sikkerhedskontrol efter vedligeholdelse

Er strømledningen ødelagt eller beskadiget?

Sidder stikket fast i kontakten?

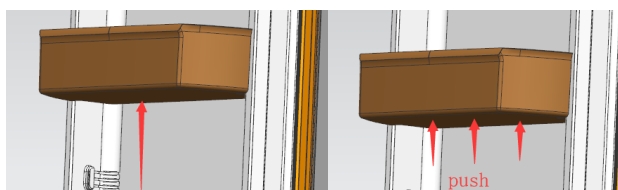
Er stikket abnormt overophedet?

! Bemærk: Elektriske stød og brandulykker kan forekomme, hvis strømledningen og stikkene er beskadigede eller dækket af støv. Hvis der opstår uregelmæssigheder, skal du tage stikket ud af stikkontakten og kontakte sælgeren.

Sådan spredes delene

Køleskabsdørflaskeholder:

Hold flaskeholderen med begge hænder, og skub den op.



Køleskabshylde:


Hold i den ene ende af hylden for at løfte den op, og træk den i mellemtiden ud, på denne måde kan hylden tages ud.

Simpel fejlanalyse og -eliminering

Med hensyn til de følgende små fejl, er det ikke nødvendigt at kontakte teknisk servicepersonale for alle fejl; du kan forsøge at løse problemet.

Problem	Inspektion	Løsninger
---------	------------	-----------

● Fuldstændig mangel på køling	<ul style="list-style-type: none"> • Er stikket frakoblet? • Er afbrydere og sikringer gået? • Ingen el- eller ledningsbrud? 	<ul style="list-style-type: none"> • Tag stikket ud og sæt det i igen. • Åben døren og kontroller om lampen er tændt.
• Unormal støj	<ul style="list-style-type: none"> • Er køleskabet stabilt? • Når køleskabet til væggen? 	<ul style="list-style-type: none"> • Justering af køleskabets fødder. • Væk fra væggen.
• Dårlig køleevne	<ul style="list-style-type: none"> • Lægger du varm mad eller for meget mad ind? • Åbner du ofte døren? • Sætter du madposer i klemme i døren? • Direkte sollys eller nær en ovn eller komfur? • Er der god ventilation? • Temperaturindstilling for høj? 	<ul style="list-style-type: none"> • Sæt mad i køleskabet, når den varme mad er kølet af. • Kontrol og lukning af døren. • Fjern køleskabet fra varmekilden. • Frigør plads for at opretholde god ventilation. • Indstilling til den passende temperatur.
• Underlig lugt i køleskabet	<ul style="list-style-type: none"> • Rådden mad? • Har du brug for at rense køleskabet? • Gemmer du mad med stærk smag? 	<ul style="list-style-type: none"> • Smid rådden mad ud. • Rengøring af køleskabet. • Indpak mad med stærk smag.
• LED-lampe slukket	<ul style="list-style-type: none"> • Er døren åben i mere end 10 minutter, mens døralarmen lyder? 	<ul style="list-style-type: none"> • Luk køleskabsdøren, åbn den igen om to sekunder, og kontroller, om LED-lampen lyser.

 Bemærk: Hvis ovenstående beskrivelser ikke kan anvendes til fejlfinding, må du ikke selv adskille og reparere apparatet. Reparationer udført af uerfarne individer kan forårsage skade eller alvorlige funktionsfejl. Kontakt din lokale forhandler, hvor dit køb blev foretaget. Dette produkt skal serviceres af en autoriseret ingeniør, og kun originale reservedele bør anvendes.

Når apparatet ikke er i brug i længere perioder, skal du afbryde strømforsyningen, fjerne alle fødevarer og rengøre apparatet, lad døren stå åben for at forhindre ubehagelige lugte.

Certificeringer

Elektrisk information

Dette elektriske apparat skal være jordforbundet.

Dette produkt er forsynet med et stik, som er egnet til alle huse udstyret med stikkontakter, der opfylder de moderne specifikationer.

Hvis det monterede stik ikke passer til dine stikkontakter, skal det afskæres og bortskaffes omhyggeligt. For at undgå risiko for stød må du ikke sætte det kasserede stik i en stikkontakt.

Dette produkt overholder EØF-direktiverne.

Advarsler til bortskaffelse

- ✘ **Kølemiddel og cyclopentanskummetrialet, der anvendes til køleskabet, er brandfarlige. Derfor, når køleskabet skrottes, skal det holdes væk fra enhver ildkilde og genbruges af et specielt genbrugsfirma med tilsvarende kvalifikationer fremfor at bortskaffes ved forbrænding for at forhindre miljøskader mm.**
- ✘ **Når køleskabet skrottes, skal du adskille dørene og fjerne pakningen på døren og hylderne; anbring døre og hylder på et sikkert sted for at forhindre, at et barn bliver fanget.**


Instruktioner til sikker bortskaffelse

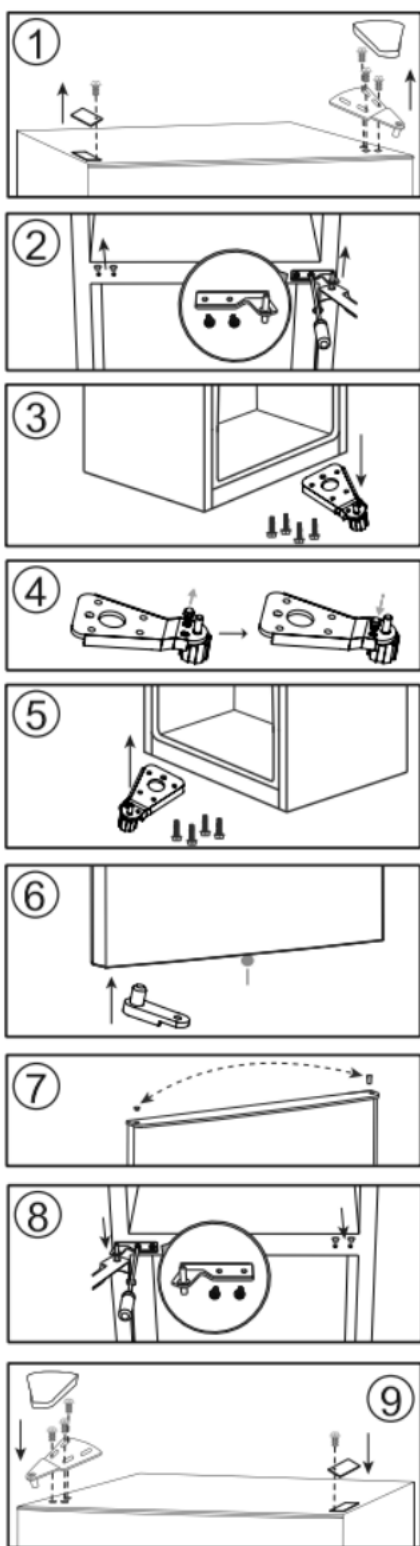
Bortskaffelse

Gamle apparater har stadig en vis merværdi. En miljøvenlig tilgang vil sikre, at værdifulde råvarer genanvendes.

Kølemidlet og isoleringsmaterialerne, der anvendes i dit apparat, kræver særlige bortskaffelsesprocedurer. Sørg for, at der ikke er rørskader på bagsiden af udstyret før håndtering.

Aktuel information om mulighederne for bortskaffelse af gammelt udstyr og emballage fra gammelt udstyr kan fås hos din lokale kommune.

Korrekt bortskaffelse af dette produkt	
	Denne mærkning indikerer, at dette produkt ikke må bortskaffes sammen med andet husholdningsaffald i EU. For at forhindre skade på miljøet eller menneskers sundhed pga. ukontrolleret bortskaffelse af affald, genbruges det ansvarligt for at fremme bæredygtig genanvendelse af materielle ressourcer. For at returnere din brugte enhed skal du bruge retur- og indsamlingssystemerne eller kontakte forhandleren, hvor produktet blev købt. De kan tage dette produkt til miljømæssig sikker genanvendelse.



DØRVENDINGSINSTRUKTIONER

Hvis apparatet er placeret på ryggen eller på siden under denne proces, skal det stå lodret i 6 timer, før det tilsluttes for at undgå beskadigelse af de indre komponenter.

1. Fjern skruehulsdækslerne fra oversiden af skabet. Fjern det øvre hængselsdækslet og det øvre hængsel fra oversiden af højre side af skabet. Fjern køleskabsdøren fra kabinettet.
2. Fjern midterste hængsel fra højre side af kabinettet. Fjern køleskabsdøren fra kabinettet. Fjern skruehulsdækslerne fra siden af kabinettet. Fjern køleskabsdøren fra kabinettet.
3. Fjern det nederste hængsel fra nederste højre side af kabinettet.
4. Fjern stiftakslen til det højre hul på det nederste hængsel, og indsæt derefter stiftakslen i det venstre hul på det nederste hængsel.
5. Installer det nederste hængsel nederst til venstre på kabinettet.
6. Flyt fryserens dørstop fra nederste højre side til venstre side af døren. Tag venstre dørstop fra tilbehørsposen, installer det på undersiden af døren. Skift deres positioner.
7. Flyt dørbøsningen fra øverste højre side af køleskabsdøren, og fjern hængslets huldæksel fra den øverste venstre side af døren. Skift deres positioner.
8. Installer frysedøren på kabinettet. Installer det midterste hængsel på venstre side af kabinettet. Installer skruehulsdækslerne på højre side af kabinettet.
9. Installer køleskabsdøren på kabinettet. Installer det øvre hængsel øverst til venstre på kabinettet. Installer skruehulsdækslerne øverst til højre på kabinettet.

Bemærk: Disse instruktioner refererer til modeller, der kommer fra fabrikken med en højre svingdør. Hvis dit apparat kommer med en venstre svingning, skal du sørge for at bytte ”venstre” og ”højre” i denne vejledning.

SAFETY



WARNING!

It is hazardous for anyone other than authorized service personnel to carry out servicing or repairs which involves the removal of covers. To avoid the risk of an electric shock do not attempt to repair this appliance yourself.

WARNING!

Risk of fire / flammable materials.



Safety tips

Do not use electrical appliances such as a hair dryer or heater to defrost your Fridge/Freezer.

Containers with flammable gases or liquids can leak at low temperatures.

Do not store any containers with flammable materials, such as spray cans, fire extinguisher refill cartridges etc. in the Fridge/Freezer.

Do not place carbonated or fizzy drinks in the Freezer compartment. Ice lollies can cause "Frost/Freeze burns". If consumed straight from the Fridge/Freezer.

Do not remove items from the Fridge/Freezer compartment if your hands are damp/wet, as this could cause skin abrasions or "Frost/Freezer burns". Bottles and cans must not be placed in the Freezer compartment as they can burst when the contents freeze.

Manufacturer's recommended storage times should be adhered to. Refer to relevant instructions.

Do not allow children to tamper with the controls or play with the Fridge/Freezer. The Fridge/Freezer is heavy. Care should be taken when moving it. It is dangerous to alter the specification or attempt to modify this product in any way.

Do not store inflammable gases or liquids inside your Fridge/Freezer.

If the power cable is damaged, it must be replaced by the manufacturer, its service agent or similarly qualified persons in order to avoid a hazard.

This appliance can be used by children aged from 8 years and above and persons with reduced physical, sensory or mental capabilities or lack of experience and knowledge if they have been given supervision or instruction concerning use of the appliance in a safe way and understand the hazards involved. Children shall not play with the appliance. Cleaning and user maintenance shall not be made by children without supervision.

This refrigerating appliance is not intended to be used as a built-in appliance.

This appliance is intended to be used in household and similar applications such as

- staff kitchen areas in shops, offices and other working environments;
- farm houses and by clients in hotels, motels and other residential type environments;
- bed and breakfast type environments;
- catering and similar non-retail applications.

Keep ventilation openings, in the appliance enclosure or in the built-in structure, clear of obstruction.

Do not use mechanical devices or other means to accelerate the defrosting process, other than those recommended by the manufacturer.

Do not damage the refrigerant circuit.

Do not use electrical appliances inside the food storage compartments of the appliance, unless they are of type recommended by the manufacturer.

Do not store explosive substances such as aerosol cans with a flammable propellant in this appliance.

This appliance is not intended for use by persons (including children) with reduced physical, sensory or mental capabilities, or lack of experience and knowledge, unless they have been given supervision or instruction concerning use of the appliance by a person responsible for their safety. Children should be supervised to ensure that they do not play with the appliance.

– **WARNING:** Keep ventilation openings, in the appliance enclosure or in the built-in structure, clear of obstruction.

– **WARNING:** Do not use mechanical devices or other means to accelerate the defrosting process, other than those recommended by the manufacturer.

– **WARNING:** Do not damage the refrigerant circuit.

– **WARNING:** Do not use electrical appliances inside the food storage compartments of the appliance, unless they are of the type recommended by the manufacturer.

– **WARNING:** Refrigerating appliances – in particular a refrigerator-freezer Type I – might not operate consistently (possibility of defrosting of contents or temperature becoming too warm in the frozen food compartment) when sited for an extended period of time below the cold end of the range of temperatures for which the refrigerating appliance is designed;

– **WARNING:** The necessity that, for doors or lids fitted with locks and keys, the keys be kept out of the reach of children and not in the vicinity of the refrigerating appliance, in order to prevent children from being locked inside.

– **WARNING:** The refrigerant used in your appliance and insulation materials requires special disposal procedures.

– **WARNING:** When positioning the appliance, ensure the supply cord is not trapped or damaged.

– **WARNING:** Do not locate multiple portable socket-outlets or portable power supplies at the rear of the appliance

Children aged from 3 to 8 years are allowed to load and unload refrigerating appliances.

To avoid contamination of food, please respect the following instructions:

– Opening the door for long periods can cause a significant increase of the temperature in the compartments of the appliance.

– Clean regularly surfaces that can come in contact with food and accessible drainage systems.

– Clean water tanks if they have not been used for 48 h; flush the water system connected to a water supply if water has not been drawn for 5 days.

– Store raw meat and fish in suitable containers in the refrigerator, so that it is not in contact with or drip onto other food.

– Two-star frozen-food compartments are suitable for storing pre-frozen food, storing or making ice-cream and making ice cubes.

– One-, two- and three-star compartments are not suitable for the freezing of fresh food.

– If the refrigerating appliance is left empty for long periods, switch off, defrost, clean, dry, and leave the door open to prevent mould developing within the appliance.

Electrical Connection



This appliance should be properly grounded for your safety. The power cord of this appliance is equipped with a three-prong plug which mates with the standard three prong wall outlets to minimize the possibility of electrical shock.

Do not, under any circumstances, cut or remove the third ground prong from the power cord supplied.

This refrigerator appliance requires a standard **220-240VAC ~/ 50Hz** electrical outlet with three-prong ground.

This refrigerator appliance is not designed to be used with an inverter.

The cord should be secured behind the appliance and not left exposed or dangling to prevent accidental injury.

Never unplug the refrigerator by pulling the power cord. Always grip the plug firmly and pull straight out from the receptacle.

Do not use an extension cord with this appliance. If the power cord is too short, have a qualified electrician or service technician install an outlet near the appliance. Use of an extension cord can negatively affect the performance of the unit. Improper use of the grounded plug can result in the risk of electrical shock. If the power cord is damaged, have it replaced by an authorized service center.

Climate Range

The information about the climate range of the appliance is provided on the rating plate. It indicates at which ambient temperature (that is, room temperature, in which the appliance is working) the operation of the appliance is optimal (proper).

Climate range	Permissible ambient temperature
SN	from +10°C to +32°C
N	from +16°C to +32°C
ST	from +16°C to +38°C

T	from +16°C to +43°C
---	---------------------

Note: Given the limit values of the ambient temperature range for the climate classes for which the refrigerating appliance is designed and the fact that the internal temperatures could be affected by such factors as location of the refrigerating appliance, ambient temperature and the frequency of door opening, the setting of any temperature control device might have to be varied to allow for these factors, if appropriate.

If the power cable is damaged, it must be replaced by the manufacturer, its service agent or similarly qualified persons in order to avoid a hazard.



Note: When operating in an environment other than the specified climate type (i.e., beyond the rated ambient temperature range), the appliance may not be able to maintain the desirable compartment temperatures.

Locks

If your Refrigerator is fitted with a lock, keep the key out of reach and not in the vicinity of the appliance to prevent children being entrapped. When disposing of an old Refrigerator, break off any old locks or latches as a safeguard.

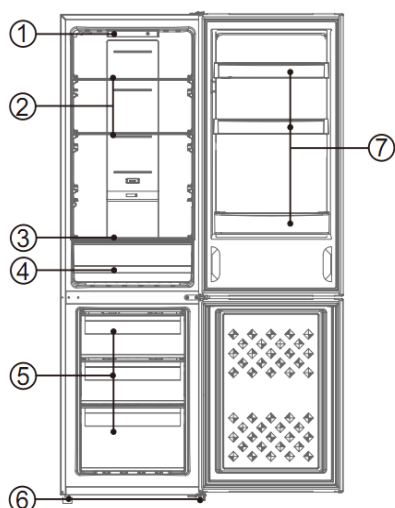
Freon-free

The freon-free refrigerant (R600a) and the foaming insulation material (cyclopentane) that is environmentally friendly are used for the refrigerator, causing no damage to the ozone layer and having a very small impact on the global warming. R600a is flammable, and sealed in a refrigeration system, without leakage during normal use. But, in case of refrigerant leakage due to the refrigerant circuit being damaged, be sure to keep the appliance away from open flames and open the windows for ventilation as quickly as possible.

Product Features

- Total no frost design
- Multi air-flow cooling system
- Electronic temperature control
- Interior LED lighting

Parts name:



No	Description
1	Operation panel
2	Fridge glass shelves
3	Crisper cover
4	Crisper
5	Freezer drawers
6	Leveling feet
7	Bottle racks

Due to technological innovations, the product descriptions in this manual may not be completely consistent with your refrigerator. Detailed information is in accordance with the final product.

Preparations for use

Installation location:

1. Ventilation condition

The position you select for the refrigerator installation should be well-ventilated and has less hot air. Do not locate the refrigerator near a heat source such as cooker, and avoid it from direct sunlight, thus guaranteeing the refrigeration effect while saving energy consumption. Do not locate the refrigerator in the damp place, so as to prevent the refrigerator from rusting and leaking electricity. The result of the total space of the room in which the refrigerator is installed being divided by the refrigerant charge amount of the refrigerator shall not be less than 8 g/ M³.

Note: The amount of refrigerant charged for the refrigerator can be found on the nameplate.

2. Heat dissipation space

When working, the refrigerator gives off heat to surroundings. Therefore, at least 300mm of free space should be spared at the top side, more than 100mm on both sides, and above 50mm at the back side of the refrigerator.

Dimensions in mm:

W	D	H	A	B	C(°)	E	F	MODEL
540	576	1800	845	1095	125±5	50	100	BCD-250W

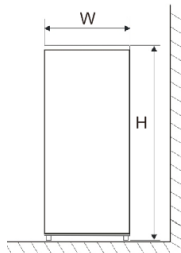


Fig. 1

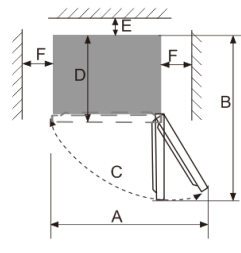


Fig. 2

Note: Figure 1, Figure 2 only illustrate the space demand of the product.

3. Level ground

Place the refrigerator on the solid and flat ground (floor) to keep it stable, or else, it will give rise to vibration and noise. When the refrigerator is placed on such flooring materials as carpet, straw mat, polyvinyl chloride, the solid backing plates should be applied underneath the refrigerator, so as to prevent color change due to heat dissipation.



Unobstructed ventilation shall be maintained around the appliance or in an embedded structure.

Preparations for use

1. Standing time

After the refrigerator is properly installed and well cleaned, do not switch it on immediately. Make sure to energize the refrigerator after more than 1 hour's standing, so as to ensure its normal operation.

2. Cleaning

Confirm the accessory parts inside the refrigerator and wipe the inside with a soft cloth.

3. Power-on

Insert the plug into the solid socket to start the compressor. After 1 hour, open the refrigerator door, if the temperature inside the refrigerator compartment drops obviously, it indicates the refrigeration system is working normally.

4. Storage of food

After the refrigerator runs for a period of time, the internal temperature of the refrigerator will be automatically controlled according to the user's temperature setting. After the refrigerator is fully cooled, put in foods, which usually need 2~3 hours to be fully cooled. In summer, when the temperature is high, it takes more than 4 hours for the foods to be fully cooled (Try to open the refrigerator door as less as possible before the internal temperature cools down).



If the refrigerator is installed in the moisture place, make sure to check whether the ground wire and leakage circuit breaker are normal. If vibration noises are produced due to the refrigerator contacting the wall or if the wall gets blackened by air convection around the compressor, move the refrigerator away from the wall. Setting up the refrigerator may cause jamming noise or image chaos to the mobile phone, fixed-line telephone, radio receiver, television surrounding it, so try to keep the refrigerator as far away as possible in such case.

Functions

1. Functions

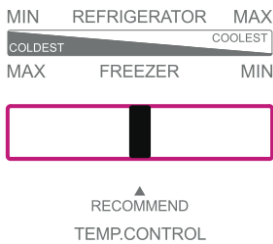
1.1 Temperature setting

Temperature can be adjusted by pressing the 'SET' key, and if no key operation within 3s after temperature setting, the said setting will be validated, with the temperature immediately controlled as per the setting; and the mode indicator light will go off after 3 seconds.



The temperature modes cycle as following: "5→4→3→2→1→FAST COOL→5"

 COLDEST COLD	5	When the user needs a colder temperature.
	4	When in normal use.
	3	When the user does not need a colder temperature.
	2	
	1	



- When the temperature mode keeps unchanged, adjust the air regulating rod from left to right, the fridge temperature gets decreased while the freezer temperature increased.
- When the temperature mode keeps unchanged, adjust the air regulating rod from right to left, the fridge temperature gets increased while the freezer temperature decreased.
- It is recommended to adjust the air regulating rod in the middle position. When the user needs a lower freezer temperature, adjust the air regulating rod to the left properly, then the freezer temperature decreases while the fridge temperature rises. When the temperature meets the requirement, adjust the air regulating rod back to the middle position again in a timely manner.

The fridge thermostat and the air regulating rod should be used in combination.

Temperature adjustment			
Use environment	Recommended mode setting on the display panel	Recommended air regulating rod position	Notes
Higher than 35°C			1) It is recommended to set at the middle mode. 2) The temperature modes can be adjusted as recommended in the left table in case of change to the ambient temperature around the refrigerator
16°C-35°C			
Lower than 16°C			

- When the ambient temperature around the refrigerator is higher than 35 °C, do not set the thermostat at Mode 5 and adjust the air regulating rod to the leftmost position, so as not to affect the normal refrigeration of the refrigerator.
- Do not set the thermostat at Mode 5 and adjust the air regulating rod to the rightmost position, in order to avoid the fridge compartment undercooling.
- If the fridge temperature is not cool or undercooled, set the thermostat at the middle mode and adjust the air regulating rod in the middle position.
- In case the 'Fastcool' function is enabled, adjust the air regulating rod to the middle position.

1.2 "FAST COOL"

Cooling down the temperature in a rapid manner is beneficial to the prevention of food nutrition against lost and the preservation of freshness.

After a cumulative running period of 3 hours, the fast cooling function will exit automatically, with the temperature mode restored to that set before the fast cooling function is enabled.

1.3 Door open alarm

If the fridge door is open for more than 3 minutes, buzzer alarms will be continuously issued, which can be stopped when the set key is pressed, but will be restored after 3 minutes if the door keeps open. The alarms will not be lifted until the door is closed.

1.4 Power cut memory

In case of power failure, the refrigerator will maintain the operating state before power failure when power supply is restored.

1.5 Power-on delay

In order to protect the refrigerator compressor from being damaged in the case of short-time power failure (i.e., less than 5 minutes), the compressor will not be started immediately after it is powered on.

1.6 Fault alarm

When the indicator light of Mode 2 or Mode 5 keeps flashing, it indicates fault with the refrigerator. Please contact the aftersales person for visiting service in such case.

Instructions for food storage

Precautions for use

- The appliance might not operate consistently (there is possibility of defrosting or temperature becoming too warm in the frozen food compartment) when sited for an extended period of time below the cold limit of the temperature range for which the refrigerating appliance is designed
- The information of climate type of the appliance is provided on the rating plate.
- The internal temperature could be affected by such factors as the location of refrigerating appliance, ambient temperature, and frequency of door open, etc., and if appropriate, a warning that setting of any temperature control device might have to be varied to allow for these factors should be made.
- Effervescent drinks should not be stored in the freezer compartment or the low-temperature compartment, and some products such as water ices should not be consumed too cold.

Food storage location

Due to the cold air circulation in the refrigerator, the temperature of each area in the refrigerator is different, so different kinds of food should be placed in different areas.

The fresh food compartment is suitable for the storage of such foods as need not to be frozen, the cooked food, beer, eggs, some condiments that need cold preservation, milk, fruit juice, etc. The crisper box is suitable for the preservation of vegetables, fruits, etc.

The freezer compartment is suitable for the storage of ice cream, frozen food and the foods to be preserved for a long time.

Use of the fresh food compartment

Set the temperature of the fresh food storage compartment between 2 °C ~ 8 °C, and store the foods that are intended for short-term storage, or to be eaten at any time in the fresh food compartment.

Fridge shelf: When removing the shelf, lift it up first, and then pull it out; and when installing the shelf, place it into position before putting it down. Keep the shelf rear flange upward, to prevent foods from contact the liner wall. When taking out or putting in the shelf, hold it firmly, and handle with care to avoid damage.

Crisper box: Pull out the crisper box for access to food. After using or cleaning the cover plate of the crisper box, be sure to put it back onto the crisper, so that the internal temperature of the crisper box will not be affected.

Use of the crisper humidity regulating rod

The humidity regulating rod of the crisper box is design to maintain the humidity and freshness of the vegetables stored inside. When the humidity regulating rod is slide to the right, with more holes exposed, lower humidity will be kept inside the crisper box. When the humidity regulating rod is slide to the left, with less holes exposed, higher humidity will be kept inside the crisper box.

How to use the ice-making box

Place the ice-making box in the upper position of the freezer compartment, so that it ices up as soon as possible.

Cautions for food storage

You'd better clean the foods and wipe them dry before storing them inside the refrigerator. Before foods are put in the refrigerator, it is advisable to seal them up, so as to prevent water evaporation to keep fresh fruits and vegetables on one hand, and prevent taint of odor on the other hand.

Do not put too many or too heavy foods inside the refrigerator. Keep enough space between foods; if too close, the cold air flow will be blocked, thus affecting the refrigeration effect. Do not store excessive or overweight foods, to avoid the shelf from being crushed. When storing the foods, keep a distance away from the inner wall; and do not place the water-rich foods too close to the fridge rear wall, lest they get frozen on the inner wall.

Categorized storage of foods

Foods should be stored by category, with the foods you eat every day placed in front of the shelf, so that the door open duration can be shortened and food spoilage due to expiration can be avoided.

Energy-saving tips: Allow the hot food cool down to the room temperature before putting it in the refrigerator. Put the frozen food in the fresh food compartment to thaw, using the low temperature of the frozen food to cool the fresh food, thus saving energy.

Storage of fruits and vegetables

In the case of refrigerating appliances with chill compartment, a statement to the effect that some types of fresh vegetables and fruits are sensitive to cold and therefore are not suitable for storage in this kind of compartment should be made.

Use of the frozen food storage compartment

The freezer temperature is controlled below -18°C , and it is advisable to store the food for long-term preservation in the freezer compartment, but the storage duration indicated on the food packaging should be adhered to.

The freezer drawers are used to store food that needs to be frozen. Fish and meat of large block size should be cut into small pieces and packed into fresh-keeping bags before they are evenly distributed inside the freezer drawers.

★ Allow the hot foods to cool down to the room temperature before putting them in the freezer compartment.

★ Do not put a glass container with liquid or the canned liquid that is sealed in the freezer compartment, so as to avoid burst due to volume expansion after the liquid gets frozen up.

★ Divide the food into appropriately small portions

★ You'd better pack the food up before freezing it, and the packing bag used should be dry, in case the packing bags are frozen together. Foods should be packed or covered by such suitable materials as are firm, tasteless, impervious to air and water, non-toxic and pollution-free, to avoid cross-contamination and transfer of odor.

Tips for shopping the frozen foods

1. When you are buying frozen food, look at the Storage Guidelines on the packaging. You will be able to store each item of frozen food for the period shown against the star rating. This is usually the period stated as "Best to use them before*", found on the front of the packaging.

2. Check the temperature of the frozen food cabinet in the shop where you buy the frozen foods.

3. Make sure the frozen food package is in perfect condition.

4. Always buy frozen products last on your shopping trip or visit to the supermarket.

5. Try to keep frozen food together whilst shopping and on the journey home, as this will help to keep the food cooler.

6. Don't buy frozen food unless you can freeze it straight away. Special insulated bags can be bought from most supermarkets and hardware shops. These keep the frozen foods cold longer.

7. For some foods, thawing before cooking is unnecessary. Vegetables and pasta can be added directly to boiling water or steam cooked. Frozen sauces and soups can be put into a saucepan and heated gently until thawed.

8. Use quality food and handle it as little as possible. When foods are frozen in small quantities, it will take less than for them to freeze up and thaw.

9. Estimate the amount of foods to be frozen up. When freezing large amounts of fresh food, adjust the temperature control knob to the low mode, with the freezer temperature lowered. So, foods can be frozen up in fast manner, with the food freshness well kept.

Tips for special needs

Moving the refrigerator/freezer

•Location

Do not place your refrigerator/freezer near a heat source, e.g. cooker, boiler or radiator. Avoid it from direct sunlight in out-buildings or sun lounges.

•Leveling

Make sure to level your refrigerator/freezer using the front leveling feet. If not level, the refrigerator/freezer door gasket sealing performance will be affected, or even it may lead to the operating failure of your refrigerator/freezer.

After locating the refrigerator/freezer in position, wait for 4 hours before using it, so as to allow the refrigerant to settle.

•Installation

Do not cover or block the vents or grilles of your appliance.

When you are out for a long time

- If the appliance will not be used for several months, turn it off first, and then unplug the plug from the wall outlet.
- Take out all foods.
- Clean and dry the interior thoroughly. To prevent odor and mold growth, leave the door ajar: block it open or have the door removed if necessary.
- Keep the cleaned appliance in a dry, ventilated place and away from the heat source, place the appliance smoothly, and do not place heavy objects on top of it.
- The unit should not be accessible to child's play.

Maintenance and cleaning



Before cleaning, unplug the power plug first; Do not plug in or plug out the plug with wet hand, because there is a risk of electric shock and injury. Do not spill water directly on the refrigerator, to avoid rust, electricity leakage and accidents. Do not stretch your hands into the bottom of the refrigerator, since you might be scratched by sharp metal corners.

Internal cleaning and external cleaning

The food residuals in the refrigerator are liable to produce bad odor, so the refrigerator must be cleaned regularly. The fresh food compartment is usually cleaned once a month.

Remove all shelves, crisper box, bottle racks, cover board, and drawers etc., and clean them with a soft towel or sponge dipped in warm water or neutral detergent.

Clear off the dusts accumulated on the rear panel and side plates of the refrigerator often.

After using detergent, be sure to rinse it with clean water, and then wipe it dry.

! Do not use bristle brush, steel wire brush, detergent, soap powder, alkaline detergent, benzene, gasoline, acid, hot water and other corrosive or soluble items to cleanse the cabinet surface, door gasket, plastic decorative parts, etc., so as to avoid damage.

Carefully wipe dry the door gasket, clean the groove using a wooden chopstick wrapped with cotton string. After the cleaning, fix the four corners of the door gasket first, and then embed it segment by segment into the door groove.

Interruption of power supply or failure of the refrigerating system

- Take care of the frozen foods in the event of an extended non-running of the refrigerating appliance (such as interruption of power supply or failure of the refrigerating system).
- Try to open the refrigerator door as less as possible, in this way can food safely and freshly kept for hours even in hot summer.
- If you get the power outage notice in advance:
 - 1) Adjust the thermostat knob to the high mode an hour in advance, so that foods get fully frozen (Do not store new food during this time!). Restore the temperature mode to the original setting when power supply becomes normal in a timely manner.
 - 2) You can also make ice with a watertight container, and put it in the upper part of the freezer, so as to extend the time for fresh food to be stored.

! Note: Once the refrigerator is used, you'd better use it continuously; and under normal circumstance, do not stop its use, so as not to affect the service life.

Defrosting

This appliance is designed with automatic defrosting function, thus no need to defrost it manually.

Changing the lamp

The LED lamp is used by the refrigerator for lighting, which features low energy consumption and long service life. In case of any abnormality, please contact the after-sales personnel for visiting service.

Lamp type: LED light.

Energy efficiency level: N/A

Safety-check after maintenance

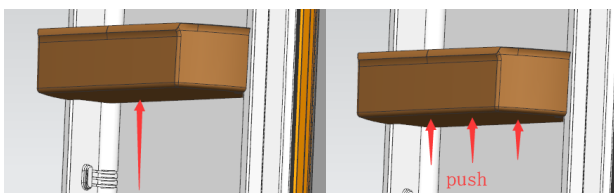
- Is the power cord broken or damaged?
- Is the power plug firmly inserted into the socket?
- Is the power plug abnormally overheat?

! Note: Electric shock and fire accident may be caused in case the power cord and plugs are damaged or stained by dust. If any abnormality, please unplug the power plug and get in contact with the vendor.

How to disassemble the parts

Fridge door bottle rack:

Hold the bottle rack with both hands, and then push it up.



Fridge shelf:

Hold one end of the shelf to lift it up, and meantime pull it outward, in this way can the shelf be taken out.

Simple fault analysis and elimination

With regard to the following small faults, not every failure needs to be fixed by the technical service personnel; you can try to solve the problem.

Case	Inspection	Solutions
• Completely non-refrigeration	<ul style="list-style-type: none"> • Is power plug off? • Are breakers and fuses a broken? • No electricity or line trip? 	<ul style="list-style-type: none"> • Re-plug. • Opening the door and checking whether the lamp is lit.
• Abnormal noise	<ul style="list-style-type: none"> • Is refrigerator stable? • Does refrigerator reach the wall? 	<ul style="list-style-type: none"> • Adjusting refrigerator's adjustable feet.

		<ul style="list-style-type: none"> Off the wall.
<ul style="list-style-type: none"> Poor refrigerating efficiency 	<ul style="list-style-type: none"> Do you put hot food or too much food? Do you open the door frequently? Do you clip food bag to the seal of door? Direct sunlight or near a furnace or stove? Is it well-ventilated? Temperature setting in too high? 	<ul style="list-style-type: none"> Putting food into refrigerator when hot food becomes cool. Checking and closing the door. Removing the refrigerator from the heat source. Emptying the distance to maintain good ventilation. Setting to the appropriate temperature.
<ul style="list-style-type: none"> Peculiar smell in refrigerator 	<ul style="list-style-type: none"> Any spoiled food? Do you need to clean refrigerator? Do you pack food of strong flavors? 	<ul style="list-style-type: none"> Throwing away spoiled food. Cleaning refrigerator. Packing food of strong flavors.
<ul style="list-style-type: none"> LED lamp Off 	<ul style="list-style-type: none"> Is the door open for more than 10 minutes while the door open alarm warning? 	<ul style="list-style-type: none"> Close the fridge door, open it again in 2s, checking whether the LED lamp lights up.

! Note: If the above descriptions are inapplicable to troubleshooting, do not disassemble and repair it yourself. Repairs carried out by inexperienced persons may cause injury or serious malfunctioning. Contact the local store where your purchase was made. This product should be serviced by an authorized engineer and only genuine spare parts should be used.

When the appliance is not in use for long periods, disconnect from the electricity supply, empty all foods and clean the appliance, leaving the door ajar to prevent unpleasant smells.

Certifications

Electrical information

This electrical appliance must be grounded.

This product is equipped with a plug, which is suitable for all houses equipped with sockets meeting the current specifications

If the fitted plug is not suitable for your socket outlets, it should be cut off and carefully disposed of. To avoid a possible shock hazard, do not insert the discarded plug into a socket.

This product complies the EEC directives.

Warnings for disposal

- ✘ **Refrigerant and cyclopentane foaming material used for the refrigerator are flammable. Therefore, when the refrigerator is scrapped, it shall be kept away from any fire source and be recovered by a special recovering company with corresponding qualification other than be disposed by combustion, so as to prevent damage to the environment or any other harm.**
- ✘ **When the refrigerator is scrapped, disassemble the doors, and remove gasket of door and shelves; put the doors and shelves in a proper place, so as to prevent trapping of any child.**


Safe recovery instructions

Disposal

Old appliances still have some surplus value. An environmentally friendly approach will ensure that valuable raw materials are recycled.

The refrigerants used in your equipment and insulation materials require special handling procedures. Make sure there is no pipe damage on the back of the equipment before handling.

Up-to-date information on the options for disposing of old equipment and packaging from old equipment can be obtained from the local municipal office.

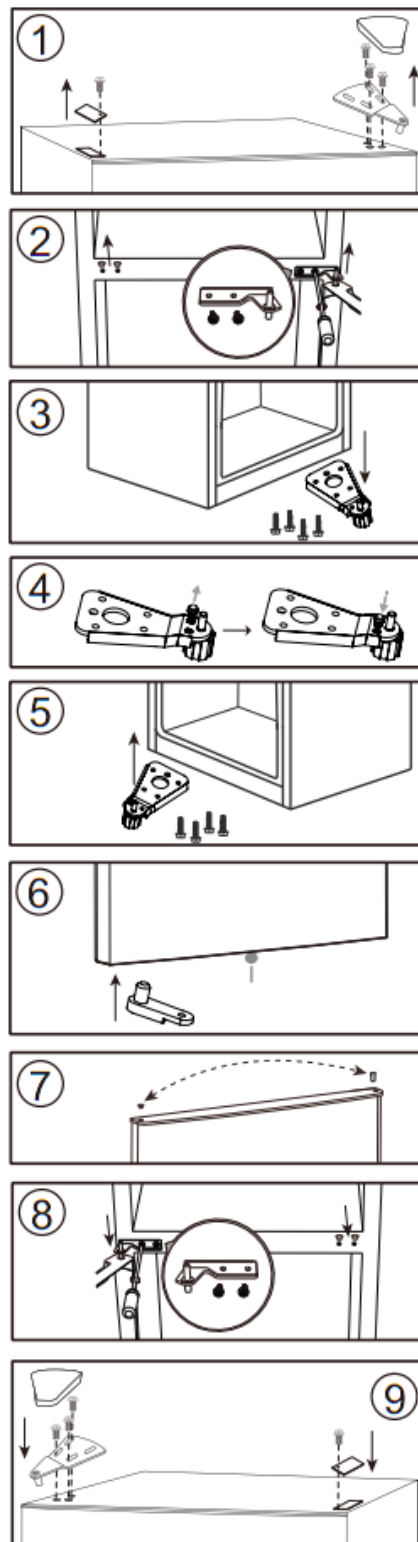
Correct Disposal of this product	
	<p>This marking indicates that this product should not be disposed with other household wastes throughout the EU. To prevent possible harm to the environment or human health from uncontrolled waste disposal, recycle it responsibly to promote the sustainable reuse of material resources. To return your used device, please use the return and collection systems or contact the retailer where the product was purchased. They can take this product for environmentally safe recycling.</p>

DOOR REVERSAL INSTRUCTIONS

If the appliance is placed on its back or side during this process it must be allowed to stand upright for 6 hours before plugging in to avoid damage to internal components.

1. Remove the screw hole cover from the top left side of the cabinet. Remove the upper hinge cover and the upper hinge from the top right side of the cabinet. Remove the freezer door from the cabinet.
2. Remove the center hinge from the right side of the cabinet. Remove the refrigerator door from the cabinet. Remove the screw hole covers from the left side of the cabinet. Remove the refrigerator door from the cabinet.
3. Remove the lower hinge from the bottom right side of the cabinet.
4. Remove the pin shaft to the right hole on the lower hinge, then insert the pin shaft into the left hole on the lower hinge.
5. Install the lower hinge onto the lower left side of the cabinet.
6. Remove the freezer door stop from the lower right side to the left side of the door. Get the left door stoop from the accessory bag, install it on bottom left side of the refrigerator door.
7. Move the door bushing from the top right side of the refrigerator door and remove the hinge hole cover from the top left side of the door. Exchange their positions.
8. Install the freezer door onto the cabinet. Install the center hinge on the left side of the cabinet. Install the screw hole covers on the right side of the cabinet.
9. Install the refrigerator door onto the cabinet. Install the upper hinge on the top left side of the cabinet. Install the screw hole cover onto the top right side of the cabinet.

Note: These instructions reference the models that come from the factory with a right hand swing door. If your appliance comes with a left hand swing, ensure that you flip the "left" and "right" in these instructions.



SICHERHEITS-



HINWEIS!

Es ist gefährlich für andere Personen als das autorisierte Servicepersonal, Wartungen oder Reparaturen durchzuführen, bei denen die Abdeckungen entfernt werden müssen. Um das Risiko eines Stromschlags zu vermeiden, versuchen Sie nicht, dieses Gerät selbst zu reparieren.

HINWEIS!

Brandgefahr / brennbare Stoffe.



Sicherheitshinweise

Verwenden Sie keine elektrischen Geräte wie Haartrockner oder Heizgeräte, um Ihren Kühl-/Gefrierschrank abzutauen.

Behälter mit brennbaren Gasen oder Flüssigkeiten können bei niedrigen Temperaturen auslaufen.

Lagern Sie keine Behälter mit brennbaren Materialien wie Spraydosen, Feuerlöscher-Nachfüllpatronen usw. im Kühlschrank/Gefrierschrank.

Stellen Sie keine kohlenstoffhaltigen oder sprudelnden Getränke in das Gefrierfach. Eislutscher können "Frostverbrennungen" verursachen. Bei direktem Verzehr aus dem Kühl-/Gefrierschrank.

Entfernen Sie keine Gegenstände aus dem Kühl-/Gefrierfach, wenn Ihre Hände feucht/nass sind, da dies zu Hautabschürfungen oder "Frost-/Gefrierbrand" führen kann. Flaschen und Dosen dürfen nicht in das Gefrierfach gestellt werden, da sie beim Einfrieren des Inhalts platzen können.

Die vom Hersteller empfohlenen Lagerzeiten sind einzuhalten. Beachten Sie die entsprechenden Anweisungen.

Lassen Sie Kinder nicht an den Bedienelementen herumspielen oder mit dem Kühl-/Gefrierschrank spielen. Der Kühlschrank/Gefrierschrank ist schwer. Beim Bewegen ist Vorsicht geboten. Es ist gefährlich, die Spezifikation zu ändern oder zu versuchen, dieses Produkt in irgendeiner Weise zu modifizieren.

Lagern Sie keine brennbaren Gase oder Flüssigkeiten in Ihrem Kühlschrank/Gefrierschrank.

Bei Beschädigung des Netzkabels muss dieses durch den Hersteller, seinen Kundendienst oder ähnlich qualifizierte Personen ersetzt werden, um eine Gefährdung zu vermeiden.

Dieses Gerät kann von Kindern ab 8 Jahren und von Personen mit eingeschränkten körperlichen, sensorischen oder geistigen Fähigkeiten oder mangelnden Erfahrungen und Kenntnissen benutzt werden, wenn sie eine Aufsicht oder Anweisung über den sicheren Gebrauch des Gerätes erhalten haben und die damit verbundenen Gefahren verstehen. Kinder dürfen nicht mit dem Gerät spielen. Die Reinigung und Wartung des Gerätes darf nicht von Kindern ohne Aufsicht durchgeführt werden.

Dieses Kühlgerät ist nicht für die Verwendung als Einbaugerät vorgesehen.

Dieses Gerät ist für den Einsatz im Haushalt und ähnliche Anwendungen vorgesehen, wie z.B.

- Personalküchenbereiche in Geschäften, Büros und anderen Arbeitsumgebungen;
- Bauernhäuser und von Kunden in Hotels, Motels und anderen Wohngebieten;
- Anlagen nach Art von Bed and Breakfast;
- Catering und ähnliche Anwendungen außerhalb des Einzelhandels.

Halten Sie Lüftungsöffnungen im Gerätegehäuse oder in der Einbaustruktur frei von Hindernissen.

Verwenden Sie keine mechanischen Vorrichtungen oder andere Mittel, um den Auftauprozess zu beschleunigen, die nicht vom Hersteller empfohlen werden.

Beschädigen Sie nicht den Kühlmittelkreislauf.

Verwenden Sie keine Elektrogeräte in den Staufächern des Geräts, es sei denn, sie sind von dem vom Hersteller empfohlenen Typ.

Lagern Sie in diesem Gerät keine explosiven Stoffe wie z.B. Aerosoldosen mit einem brennbaren Treibmittel.

Dieses Gerät ist nicht für die Verwendung durch Personen (einschließlich Kinder) mit eingeschränkten körperlichen, sensorischen oder geistigen Fähigkeiten oder mangelnder Erfahrung und Kenntnis bestimmt, es sei denn, sie wurden von einer für ihre Sicherheit verantwortlichen Person beaufsichtigt oder angewiesen. Kinder sollten beaufsichtigt werden, um sicherzustellen, dass sie nicht mit dem Gerät spielen.

– **WARNUNG:** Halten Sie Lüftungsöffnungen im Gerätegehäuse oder in der Einbaustruktur frei von Hindernissen.

– **WARNUNG:** Verwenden Sie keine mechanischen Vorrichtungen oder andere Mittel zur Beschleunigung des Auftauvorgangs, die nicht vom Hersteller empfohlen werden.

– **WARNUNG:** Beschädigen Sie den Kühlmittelkreislauf nicht.

– **WARNUNG:** Benutzen Sie keine elektrischen Geräte in den Fächern zur Aufbewahrung von Lebensmitteln, es sei denn, sie entsprechen dem vom Hersteller empfohlenen Typ.

– **WARNUNG:** Kühlgeräte - insbesondere Kühl-Gefrierschränke Typ I - können nicht dauerhaft betrieben werden (Auftaumöglichkeit des Inhalts oder Erwärmung der Temperatur im Gefrierfach), wenn sie über einen längeren Zeitraum unterhalb des Kalt-Endwerts des Temperaturbereichs liegen, für den das Kühlgerät ausgelegt ist;

– **WARNUNG:** Es ist notwendig, dass bei Türen oder Deckeln, die mit Schlössern und Schlüsseln ausgestattet sind, die Schlüssel außerhalb der Reichweite von Kindern und nicht in der Nähe des Kühlgerätes aufbewahrt werden, um zu verhindern, dass Kinder darin eingeschlossen werden.

– **WARNUNG:** Das in Ihrem Gerät verwendete Kühlmittel und die Isoliermaterialien erfordern besondere Entsorgungsverfahren.

– **WARNUNG:** Achten Sie bei der Positionierung des Gerätes darauf, dass das Netzkabel nicht eingeklemmt oder beschädigt ist.

– **WARNUNG:** Vermeiden Sie es, mehrere tragbare Steckdosen oder tragbare Netzteile auf der Rückseite des Geräts anzubringen.

Kinder im Alter von 3 bis 8 Jahren dürfen Kühlgeräte be- und entladen.

Um eine Kontamination von Lebensmitteln zu vermeiden, beachten Sie bitte die folgenden Anweisungen:

- Ein längeres Öffnen der Tür kann zu einem deutlichen Temperaturanstieg im Bereich des Innenbereichs des Gerätes führen.

-Reinigen Sie regelmäßig Oberflächen, die mit Lebensmitteln in Berührung kommen können, und zugängliche Ablass-Systeme.

-Wassertanks reinigen, wenn sie 48 Stunden lang nicht benutzt wurden; das an eine Wasserversorgung angeschlossene Wassersystem spülen, wenn 5 Tage lang kein Wasser entnommen wurde.

- Lagern Sie rohes Fleisch und Fisch in geeigneten Behältern im Kühlschrank, damit diese nicht mit anderen Lebensmitteln in Berührung kommen oder auf diese tropfen.

- Zwei-Sterne-Tiefkühlfächer eignen sich für die Lagerung von vorgefrorenen Lebensmitteln, die Lagerung oder Herstellung von Eis-

Creme und die von Eiswürfeln.

- Ein-, Zwei- und Drei-Sterne-Fächer sind nicht für das Einfrieren von frischen Lebensmitteln geeignet.

-Wenn das Kühlgerät über einen längeren Zeitraum leer bleibt, schalten Sie es aus, tauen Sie es ab, reinigen Sie es, trocknen Sie es und lassen Sie die Tür offen, um die Bildung von Schimmel im Gerät zu vermeiden.

Elektrischer Anschluss

⚡ WARNUNG ⚡

Dieses Gerät sollte zu Ihrer Sicherheit ordnungsgemäß geerdet sein. Das Netzkabel dieses Geräts ist mit einem dreipoligen Stecker ausgestattet, der mit den standardmäßigen dreipoligen Steckdosen verbunden ist, um die Möglichkeit eines Stromschlags zu minimieren.

Unter keinen Umständen dürfen Sie den dritten Erdungsstift vom mitgelieferten Netzkabel trennen oder entfernen.

Dieses Kühlgerät benötigt eine Standardsteckdose mit **220-240VAC ~/ 50Hz** mit dreipoliger Erdung.

Dieses Kühlgerät ist nicht für den Betrieb mit einem Wechselrichter ausgelegt.

Das Kabel sollte hinter dem Gerät befestigt werden und nicht freiliegend oder baumelnd verbleiben, um unbeabsichtigte Verletzungen zu vermeiden.

Trennen Sie den Kühlschrank niemals durch Ziehen am Netzkabel. Greifen Sie den Stecker immer fest und ziehen Sie ihn gerade aus der Steckdose heraus.

Verwenden Sie bei diesem Gerät kein Verlängerungskabel. Wenn das Netzkabel zu kurz ist, lassen Sie einen qualifizierten Elektriker oder Servicetechniker eine Steckdose in der Nähe des Gerätes installieren. Die Verwendung eines Verlängerungskabels kann die Leistung des Gerätes negativ beeinflussen.

Unsachgemäße Verwendung des geerdeten Steckers kann zu Stromschlägen führen. Wenn das Netzkabel beschädigt ist, lassen Sie es von einer autorisierten Servicestelle ersetzen.

Klimabereich

Die Informationen über den Klimabereich des Gerätes sind auf dem Typenschild angegeben. Es gibt an, bei welcher Umgebungstemperatur (d.h. Raumtemperatur, in der das Gerät arbeitet) der Betrieb des Gerätes optimal (ordnungsgemäß) ist.

Klimabereich	Zulässige Umgebungstemperatur
SN	von +10°C bis +32°C
N	von +16°C bis +32°C
ST	von +16°C bis +38°C
T	von +16°C bis +43°C

Hinweis : Die Grenzwerte des Umgebungstemperaturbereichs für die Klimaklassen, für die das Kühlgerät ausgelegt ist, und die Tatsache, dass die Innentemperaturen durch Faktoren wie die Lage des Kühlgeräts, die Umgebungstemperatur und die Häufigkeit der Türöffnung beeinflusst werden können, kann es erforderlich sein, dass die Einstellung eines Temperaturregelgerätes geändert wird, um diesen Faktoren gegebenenfalls gerecht zu werden.

Bei Beschädigung des Netzkabels muss dieses durch den Hersteller, seinen Kundendienst oder ähnlich qualifizierte Personen ersetzt werden, um eine Gefährdung zu vermeiden.



Hinweis: Wenn das Gerät in einer anderen Umgebung als der spezifizierten Klimazone betrieben wird (d. h. außerhalb des Nennumgebungstemperaturbereichs), kann das Gerät möglicherweise nicht in der Lage sein, die gewünschten Fachtemperaturen aufrechtzuerhalten.

Schlösser

Wenn Ihr Kühlschrank mit einem Schloss ausgestattet ist, halten Sie den Schlüssel außer Reichweite und nicht in der Nähe des Gerätes, um zu verhindern, dass Kinder eingeschlossen werden. Wenn Sie einen alten Kühlschrank entsorgen, lösen Sie zur Sicherheit alle alten Schlösser oder Verschlüsse.

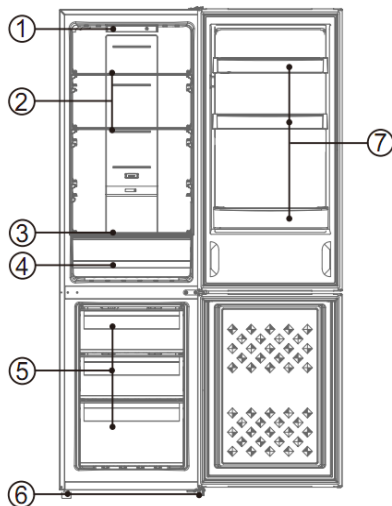
Freon-Frei

Das Freon-freie Kühlmittel (R600a) und das schäumende, umweltfreundliche Isoliermaterial (Cyclopentan) werden für den Kühlschrank verwendet, wodurch die Ozonschicht nicht beschädigt wird und die globale Erwärmung nur geringfügig beeinflusst wird. R600a ist brennbar und in einem Kühlsystem abgedichtet, ohne dass bei normalem Gebrauch Leckagen auftreten. Sollten jedoch Kühlmittelleckagen durch Beschädigung des Kühlmittelkreislaufs auftreten, halten Sie das Gerät von offenen Flammen fern und öffnen Sie die Fenster zur Belüftung so schnell wie möglich.

Produktmerkmale

- Komplettes frostfreies Design
- Multi-Luftstrom-Kühlsystem
- Elektronische Temperaturregelung
- LED-Innenbeleuchtung

Teile-Name:



Nr.	Beschreibung
1	Bedienfeld
2	Kühlschrank-Glasregale
3	Frischefach-Abdeckung
4	Frischefach
5	Gefrierfach-Schubladen
6	Nivellierfüße
7	Flaschenregale

Aufgrund technologischer Innovationen stimmen die Produktbeschreibungen in diesem Handbuch möglicherweise nicht vollständig mit Ihrem Kühlschrank überein. Detaillierte Informationen sind abhängig vom Endprodukt.

Vorbereitungen für den Gebrauch

Einbauort:

1. Lüftungszustand

Die von Ihnen gewählte Position für die Installation des Kühlschranks sollte gut belüftet sein und über geringe warme Luft

verfügen. Stellen Sie den Kühlschrank nicht in der Nähe einer Wärmequelle wie z.B. einem Herd auf und vermeiden Sie direkte Sonneneinstrahlung, um den Kühleffekt zu gewährleisten und gleichzeitig Energie zu sparen. Stellen Sie den Kühlschrank nicht an einem feuchten Ort auf, um zu verhindern, dass der Kühlschrank rostet und Strom austritt. Das Ergebnis der Division der Gesamtfläche des Raumes, in dem der Kühlschrank installiert ist, durch die Kühlmittelfüllmenge des Kühlschranks darf nicht weniger als 8 g/ M³ betragen.

Hinweis: Die Kühlmittelmenge für den Kühlschrank finden Sie auf dem Typenschild.

2. Wärmeableitungsraum

Bei der Arbeit gibt der Kühlschrank Wärme an die Umgebung ab. Daher sollten auf der Oberseite mindestens 300 mm, auf beiden Seiten mehr als 100 mm und auf der Rückseite des Kühlschranks mehr als 50 mm freier Platz eingespart werden.

Abmessungen in mm:

W	D	H	A	B	C (°)	E	F	MODELL
540	576	1800	845	1095	125±5	50	100	BCD-250W

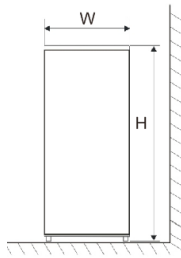


Fig. 1

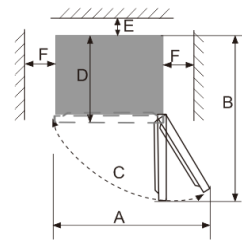


Fig. 2

Hinweis: Abbildung 1, Abbildung 2 veranschaulichen nur den Platzbedarf des Produkts.

3. Ebener Boden

Stellen Sie den Kühlschrank auf einen festen und ebenen Boden, um ihn stabil zu halten, sonst verursacht er Vibrationen und Geräusche. Wenn der Kühlschrank auf Bodenbelägen wie Teppich, Strohmatten, Polyvinylchlorid aufgestellt wird, sollten unter dem Kühlschrank feste Trägerplatten angebracht werden, um Farbveränderungen durch Wärmeabfuhr zu vermeiden.



Die ungehinderte Belüftung muss um das Gerät herum oder in einer eingebetteten Struktur gewährleistet sein.

Vorbereitungen für den Gebrauch

1. Stehzeit

Nachdem der Kühlschrank ordnungsgemäß installiert und gut gereinigt wurde, schalten Sie ihn nicht sofort ein. Achten Sie darauf, den Kühlschrank nach einer Standzeit von mehr als 1 Stunde einzuschalten, um seinen normalen Betrieb zu gewährleisten.

2. Reinigung

Überprüfen Sie die Zubehörteile im Inneren des Kühlschranks und wischen Sie die Innenseite mit einem weichen Tuch ab.

3. Einschalten

Stecken Sie den Stecker in eine feste Buchse, um den Kompressor zu starten. Öffnen Sie nach 1 Stunde die Kühlschranktür, wenn die Temperatur im Kühlfach deutlich absinkt, zeigt dies an, dass das Kühlsystem normal funktioniert.

4. Lagerung von Lebensmitteln

Nachdem der Kühlschrank über einen längeren Zeitraum betrieben wurde, wird die Innentemperatur des Kühlschranks automatisch entsprechend der Temperatureinstellung des Benutzers geregelt. Nachdem der Kühlschrank vollständig gekühlt ist, füllen Sie die Lebensmittel ein, die normalerweise 2~3 Stunden benötigen, um vollständig gekühlt zu werden. Im Sommer, wenn die Temperatur hoch ist, dauert es mehr als 4 Stunden, bis die Lebensmittel vollständig gekühlt sind (Versuchen Sie, die Kühlschranktür so wenig wie möglich zu öffnen, bevor sich die Innentemperatur abkühlt).



Wenn der Kühlschrank an einem feuchten Ort installiert ist, überprüfen Sie unbedingt, ob das Erdungskabel und der Leitungsschutzschalter normal sind. Wenn Vibrationsgeräusche entstehen, weil der Kühlschrank die Wand berührt, oder wenn die Wand durch Luftkonvektion um den Kompressor herum geschwärzt wird, bewegen Sie den Kühlschrank von der Wand weg. Die Aufstellung des Kühlschranks kann zu Störgeräuschen oder Bildverzerrungen auf dem Handy, dem Festnetztelefon, dem Funkempfänger, dem ihn umgebenden Fernseher führen, also versuchen Sie in diesem Fall, den Kühlschrank so weit wie möglich entfernt zu halten.

Funktionen

1. Funktionen

1.1 Temperatureinstellung

Die Temperatur kann durch Drücken der 'SET'-Taste eingestellt werden, und wenn innerhalb von 3s nach der Temperatureinstellung keine Tastenbetätigung erfolgt, wird die besagte Einstellung validiert, wobei die Temperatur sofort gemäß der Einstellung geregelt wird; und die Modus-Anzeigeleuchte erlischt nach 3 Sekunden.



Die Temperaturmodi verlaufen wie folgt: "5→4→3→2→1→SCHNELLE KÜHLUNG→5"

AM KÄLTESTEN ↑↓ KALT	5	Wenn der Benutzer eine kältere Temperatur benötigt.
	4	
	3	Bei normalem Gebrauch.
	2	Wenn der Benutzer keine kältere Temperatur benötigt.
	1	

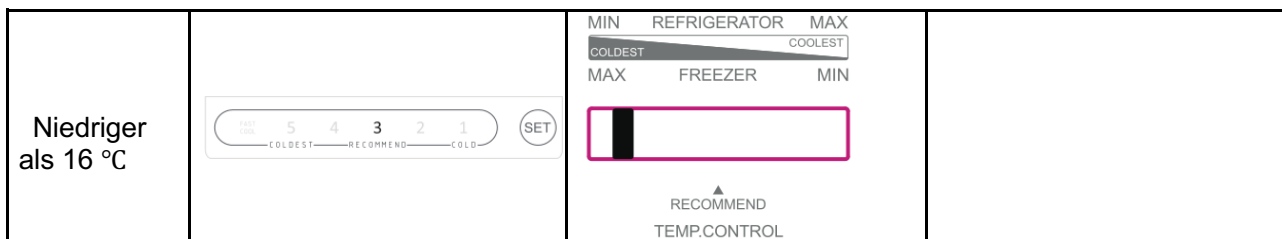


RECOMMEND
TEMP.CONTROL

- Wenn der Temperaturmodus unverändert bleibt, den Luftregelstab von links nach rechts verstellen, dann wird die Kühlschranktemperatur gesenkt, während die Gefriertemperatur erhöht wird.
- Wenn der Temperaturmodus unverändert bleibt, den Luftregelstab von rechts nach links verstellen, dann wird die Kühlschranktemperatur erhöht, während die Gefriertemperatur sinkt.
- Es wird empfohlen, den Luftregelstab in die mittlere Position zu bringen. Wenn der Benutzer eine niedrigere Gefriertemperatur benötigt, justieren Sie den Luftregelstab richtig nach links, dann sinkt die Gefriertemperatur, während die Kühlschranktemperatur ansteigt. Wenn die Temperatur den Anforderungen entspricht, stellen Sie den Luftregelstab rechtzeitig wieder in die mittlere Position zurück.

Der Kühlschrankthermostat und der Luftregelstab sollten in Kombination verwendet werden.

Temperatureinstellung			
Verwendungsumgebung	Empfohlene Modus-Einstellung auf dem Anzeigefeld	Empfohlene Position des Luftregelstabs	Hinweise
Höher als 35°C			1) Es wird empfohlen, den mittleren Modus einzustellen. 2) Die Temperaturmodi können wie in der linken Tabelle empfohlen eingestellt werden, wenn sich die Umgebungstemperatur um den Kühlschrank herum ändert.
16°C-35°C			



- Wenn die Umgebungstemperatur in der Nähe des Kühlschranks höher als 35 °C ist, stellen Sie den Thermostat nicht auf Modus 5 ein und stellen Sie den Luftregelstab in die äußerste linke Position, um die normale Kühlung des Kühlschranks nicht zu beeinträchtigen.
- Stellen Sie den Thermostat nicht auf Modus 5 ein und stellen Sie den Luftregelstab in die äußerste rechte Position, um eine Unterkühlung des Kühlfachs zu vermeiden.
- Wenn die Kühlschranktemperatur nicht kühl oder unterkühlt ist, stellen Sie den Thermostat auf den mittleren Modus ein und verstellen Sie den Luftregelstab in die mittlere Position.
- Falls die Schnellkühlfunktion aktiviert ist, stellen Sie den Luftregelstab in die mittlere Position.

1.2 "SCHNELLE KÜHLUNG"

Eine rasche Abkühlung der Temperatur ist vorteilhaft für die Vorbeugung von Nahrungsmittelverlusten und die Erhaltung der Frische.

Nach einer kumulativen Laufzeit von 3 Stunden wird die Schnellkühlfunktion automatisch beendet, wobei der Temperaturmodus auf den vor Aktivierung der Schnellkühlfunktion eingestellten Temperaturmodus zurückgesetzt wird.

1.3 Alarm bei geöffneter Tür

Wenn die Kühlschranktür länger als 3 Minuten geöffnet bleibt, werden kontinuierlich Summer-Alarmer ausgegeben, die durch Drücken der Set-Taste gestoppt werden können, aber nach 3 Minuten wiederhergestellt werden, wenn die Tür offen bleibt. Die Alarmer werden erst aufgehoben, wenn die Tür geschlossen wird.

1.4 Speicher für Stromausfälle

Im Falle eines Stromausfalls behält der Kühlschrank den Betriebszustand vor dem Stromausfall bei, wenn die Stromversorgung wiederhergestellt ist.

1.5 Einschaltverzögerung

Um den Kompressor des Kühlschranks bei kurzzeitigem Stromausfall (d.h. weniger als 5 Minuten) vor Beschädigung zu schützen, wird der Kompressor nicht sofort nach dem Einschalten gestartet.

1.6 Fehlermeldung

Wenn die Anzeigeleuchte von Modus 2 oder Modus 5 weiter blinkt, deutet dies auf eine Störung des Kühlschranks hin. Bitte wenden Sie sich in diesem Fall an den Kundendienst, um die Serviceleistung in Anspruch zu nehmen.

Hinweise zur Aufbewahrung von Lebensmitteln

Vorsichtsmaßnahmen für den Gebrauch

- 1. Das Gerät kann möglicherweise nicht dauerhaft funktionieren (Auftauung des Inhalts oder Erwärmung der Temperatur im Tiefkühlfach), wenn es sich über einen längeren Zeitraum unterhalb des Kalt-Endwerts des Temperaturbereichs befindet, für den das Kühlgerät ausgelegt ist.
- Die Informationen über den Klimatyp des Gerätes sind auf dem Typenschild angegeben.
- Die Innentemperatur kann durch Faktoren wie den Standort des Kühlgeräts, die Umgebungstemperatur, die Häufigkeit der Türöffnung usw. beeinflusst werden, und gegebenenfalls sollte eine Warnung ausgegeben werden, dass die Einstellung eines Temperaturregelgeräts geändert werden muss, um diesen Faktoren gerecht zu werden.
- Brausetabletten sollten nicht im Gefrierfach oder im Tiefkühlfach gelagert werden, und einige Produkte wie z.B. Wassereis sollten nicht zu kalt konsumiert werden.

Lebensmittel-Lagerort

Aufgrund der Kaltluftzirkulation im Kühlschrank ist die Temperatur in jedem Bereich im Kühlschrank unterschiedlich, daher sollten verschiedene Arten von Lebensmitteln in verschiedenen Bereichen platziert werden.

Das Frischefach eignet sich für die Lagerung von Lebensmitteln, die nicht gefroren werden müssen, gekochten Lebensmitteln, Bier, Eiern, einigen Gewürzen, die kalt konserviert werden müssen, Milch, Fruchtsaft usw. Die Frischebox eignet sich für die Aufbewahrung von Gemüse, Obst, etc.

Das Gefrierfach eignet sich für die Lagerung von Eiscreme, Tiefkühlkost und Lebensmitteln, die über einen längeren Zeitraum konserviert werden müssen.

Verwendung des Frischefachs für Lebensmittel

Stellen Sie die Temperatur des Frischefachs zwischen 2 °C ~ 8 °C ein und lagern Sie die Lebensmittel, die für die kurzfristige Lagerung bestimmt sind oder zu jederzeit verzehrt werden können, im Frischefach.

Kühlschrank-Regal: Wenn Sie das Regal entfernen, heben Sie es zuerst an und ziehen Sie es dann heraus; und wenn Sie das Regal installieren, bringen Sie es, bevor Sie es abstellen, in Position. Halten Sie den hinteren Flansch des Regals nach oben, um zu verhindern, dass Lebensmittel mit der Innenwand in Berührung kommen. Halten Sie das Regal beim Herausnehmen oder Einsetzen fest und handhaben Sie es vorsichtig, um Beschädigungen zu vermeiden.

Frischebox: Ziehen Sie die Frischebox heraus, um Zugang zu Lebensmitteln zu erhalten. Nach Gebrauch oder Reinigung der Abdeckplatte der Frischebox muss diese wieder auf die Frischebox gelegt werden, damit die Innentemperatur der Frischebox nicht beeinträchtigt wird.

Verwendung des feuchtigkeitsregulierenden Stabes der Frischebox

Der feuchtigkeitsregulierende Stab der Frischebox ist so konstruiert, dass die Feuchtigkeit und Frische des darin gelagerten Gemüses erhalten bleibt. Wenn der feuchtigkeitsregulierende Stab nach rechts geschoben wird, wobei mehr Löcher freigelegt werden, wird eine geringere Feuchtigkeit im Inneren der Frischebox gehalten. Wenn der feuchtigkeitsregulierende Stab nach links geschoben wird, wobei weniger Löcher freigelegt werden, wird eine höhere Feuchtigkeit im Inneren der Frischebox gehalten.

Wie man die Eiswürfelbox benutzt

Stellen Sie die Eiswürfelbox in die obere Position des Gefrierfachs, so dass sie so schnell wie möglich gefriert.

Vorsichtsmaßnahmen bei der Lagerung von Lebensmitteln

Sie sollten die Lebensmittel besser reinigen und trockenwischen, bevor Sie sie im Kühlschrank aufbewahren. Bevor Lebensmittel in den Kühlschrank gestellt werden, ist es ratsam, sie zu verschließen, um zu verhindern, dass Wasser verdunstet, um einerseits frisches Obst und Gemüse zu erhalten und andererseits Geruchsbelästigungen zu vermeiden. Legen Sie nicht zu viele oder zu schwere Lebensmittel in den Kühlschrank. Halten Sie genügend Abstand zwischen den Lebensmitteln; wenn Sie zu nah aneinander sind, wird der Kaltluftstrom blockiert, was die Kühlwirkung beeinträchtigt. Lagern Sie keine übermäßigen oder übergewichtigen Lebensmittel, um zu vermeiden, dass das Regal zerquetscht wird. Halten Sie bei der Lagerung der Lebensmittel einen Abstand von der Innenwand ein und stellen Sie die wasserhaltigen Lebensmittel nicht zu nahe an die Kühlschrankrückwand, damit sie nicht an die Innenwand gefroren werden.

Kategorisierte Lagerung von Lebensmitteln:

Lebensmittel sollten nach Kategorien geordnet gelagert werden, wobei die Lebensmittel, die Sie täglich essen, vor das Regal gestellt werden, so dass die Öffnungsdauer der Tür verkürzt und ein Verderben durch Verfall vermieden werden kann.

Tipps zum Energiesparen: Lassen Sie heiße Lebensmittel auf Raumtemperatur abkühlen, bevor Sie sie in den Kühlschrank stellen. Legen Sie die Tiefkühlkost in das Frischfach zum Auftauen und nutzen Sie die niedrige Temperatur der Tiefkühlkost, um die frischen Lebensmittel zu kühlen und so Energie zu sparen.

Lagerung von Obst und Gemüse

Bei Kühlgeräten mit Kühlfach sollte die Feststellung getroffen werden, dass einige Arten von frischem Gemüse und Obst kälteempfindlich sind und daher nicht für die Lagerung in diesem Fach geeignet sind.

Verwendung des Tiefkühlfachs für Lebensmittel

Die Gefriertemperatur wird unter -18 °C geregelt, und es ist ratsam, die Lebensmittel zur Langzeitkonservierung im Gefrierfach zu lagern, aber die auf der Lebensmittelverpackung angegebene Lagerdauer sollte eingehalten werden. In den Gefrierschubladen werden Lebensmittel aufbewahrt, die eingefroren werden müssen. Fische und Fleisch von großer Stückgröße sollten in kleine Stücke geschnitten und in Frischhaltebeutel verpackt werden, bevor sie gleichmäßig in den Gefrierschubladen verteilt werden.

- ★ Lassen Sie die heißen Speisen auf Raumtemperatur abkühlen, bevor Sie sie in das Gefrierfach stellen.
- ★ Stellen Sie keinen Glasbehälter mit Flüssigkeit oder der in Dosen abgefüllten Flüssigkeit in das Gefrierfach, um ein Platzen durch Volumenausdehnung nach dem Einfrieren der Flüssigkeit zu vermeiden.
- ★ Teilen Sie das Essen in angemessenen kleinen Portionen auf
- ★ Packen Sie die Lebensmittel besser ein, bevor Sie sie einfrieren, und die verwendeten Verpackungsbeutel sollten trocken sein, für den Fall, dass die Verpackungsbeutel nicht zusammen frieren. Lebensmittel sollten mit geeigneten Materialien verpackt oder bedeckt sein, die fest, geschmacksneutral, luft- und wasserundurchlässig, ungiftig und umweltfreundlich sind, um Kreuzkontaminationen und Geruchsübertragung zu vermeiden.

Tipps zum Einkaufen von Tiefkühlprodukten

1. Wenn Sie Tiefkühlkost kaufen, beachten Sie die Lagerungsrichtlinien auf der Verpackung. Sie können jedes Tiefkühlprodukt für den Zeitraum lagern, der anhand der Sternbewertung angezeigt wird. Dies ist in der Regel der Zeitraum, der als "Empfohlene Haltbarkeitsdauer" angegeben ist und sich auf der Vorderseite der Verpackung befindet.
2. Überprüfen Sie die Temperatur des Tiefkühlregals in dem Geschäft, in dem Sie die Tiefkühlprodukte kaufen.
3. Stellen Sie sicher, dass sich die Tiefkühlverpackung in einwandfreiem Zustand befindet.
4. Kaufen Sie die Tiefkühlprodukte immer zuletzt auf Ihren Einkäufen oder beim Besuch im Supermarkt.
5. Versuchen Sie, Tiefkühlkost während des Einkaufs und auf der Heimreise gemeinsam zu transportieren, da dies dazu beiträgt, die Lebensmittel kühler zu halten.
6. Kaufen Sie keine Tiefkühlkost, wenn Sie sie nicht sofort einfrieren können. Spezielle isolierte Taschen können in den meisten Supermärkten und Baumärkten gekauft werden. Diese halten die Tiefkühlkost länger kalt.
7. Bei einigen Lebensmitteln ist das Auftauen vor dem Kochen nicht notwendig. Gemüse und Nudeln können direkt in kochendes Wasser gegeben werden oder im Dampf gegart werden. Gefrorene Saucen und Suppen können in einen Topf gestellt und leicht erhitzt werden, bis sie aufgetaut sind.
8. Verwenden Sie hochwertige Lebensmittel und behandeln Sie sie so wenig wie möglich. Wenn Lebensmittel in kleinen Mengen gefroren werden, dauert es weniger bis sie gefrieren und auftauen.
9. Schätzen Sie die Menge der einzufrierenden Lebensmittel. Wenn Sie große Mengen an frischen Lebensmitteln einfrieren, stellen Sie den Temperaturregler auf den niedrigen Modus ein, wobei die Temperatur des Gefrierschranks gesenkt wird. So können Lebensmittel auf schnelle Weise eingefroren werden, wobei die Frische der Lebensmittel gut erhalten bleibt.

Tipps für besondere Bedürfnisse

Bewegen des Kühl-/Gefrierschranks

• Lokation

Stellen Sie Ihren Kühl-/Gefrierschrank nicht in die Nähe einer Wärmequelle, z.B. eines Kochers, Boilers oder Heizkörpers. Vermeiden Sie direkte Sonneneinstrahlung in Außengebäuden oder Sonnendecks.

• Nivellierung

Stellen Sie sicher, dass Sie Ihren Kühl-/Gefrierschrank mit den vorderen Stellfüßen ausrichten. Wenn es nicht eben ist, wird die Dichtungsleistung der Dichtung der Kühl-/Gefiertürdichtungen beeinträchtigt, oder es kann sogar zu einem Betriebsausfall Ihres Kühl-/Gefrierschranks führen.

Nachdem Sie den Kühl-/Gefrierschrank in Position gebracht haben, warten Sie 4 Stunden, bevor Sie ihn benutzen, damit sich das Kühlmittel absetzen kann.

• Installation

Decken oder blockieren Sie nicht die Lüftungsschlitze oder Gitter Ihres Geräts.

Wenn Sie längere Zeit unterwegs sein werden.

- Wenn das Gerät mehrere Monate lang nicht benutzt wird, schalten Sie es zuerst aus und ziehen Sie dann den Stecker aus der Steckdose.
- Nehmen Sie alle Lebensmittel heraus.
- Reinigen und trocknen Sie den Innenraum gründlich. Um Geruchs- und Schimmelbildung zu vermeiden, lassen Sie die Tür offen: blockieren Sie die Tür dafür oder lassen Sie die Tür bei Bedarf entfernen.
- Das gereinigte Gerät an einem trockenen, belüfteten Ort und entfernt von Wärmequellen aufbewahren, das Gerät eben aufstellen und keine schweren Gegenstände darauflegen.
- Das Gerät sollte für Kinder nicht zugänglich sein.

Wartung und Reinigung

! Ziehen Sie vor der Reinigung zuerst den Netzstecker; stecken Sie den Stecker nicht mit nasser Hand ein oder aus, da die Gefahr von Stromschlägen und Verletzungen besteht. Verschütten Sie kein Wasser direkt auf den Kühlschrank, um Rost, Stromschläge und Unfälle zu vermeiden. Strecken Sie Ihre Hände nicht unter den Boden des Kühlschranks, da Sie durch scharfe Metallkanten verkratzt werden können.

Innenreinigung und Außenreinigung

Die Lebensmittelreste im Kühlschrank können schlechten Geruch erzeugen, daher muss der Kühlschrank regelmäßig gereinigt werden. Das Frischefach wird in der Regel einmal im Monat gereinigt.

Entfernen Sie alle Regale, Frischeboxen, Flaschenhalterungen, Abdeckplatten und Schubladen usw. und reinigen Sie sie mit einem weichen Handtuch oder Schwamm, welche in warmes Wasser oder neutrales Reinigungsmittel getaucht wurden.

Entfernen Sie häufig die angesammelten Stäube auf der Rückwand und den Seitenplatten des Kühlschranks.

Nach der Verwendung des Reinigungsmittels spülen Sie es unbedingt mit sauberem Wasser ab und wischen es dann trocken.

! Verwenden Sie keine Borstenbürste, Stahldrahtbürste, Reinigungsmittel, Seifenpulver, alkalische Reinigungsmittel, Benzol, Benzin, Säure, heißes Wasser und andere korrosive oder lösliche Gegenstände, um die Gehäuseoberfläche, Türdichtung, Kunststoffdekorteile usw. zu reinigen, um Beschädigungen zu vermeiden. Wischen Sie die Türdichtung vorsichtig trocken, reinigen Sie die Nut mit einem mit Baumwollschnur umwickelten Holzstäbchen. Befestigen Sie nach der Reinigung zuerst die vier Ecken der Türdichtung und betten Sie sie dann Segment für Segment in die Türnut ein.

Unterbrechung der Stromversorgung oder Ausfall der Kühlanlage

- Achten Sie auf die Tiefkühlkost bei längerem Stillstand des Kühlgerätes (z.B. Unterbrechung der Stromversorgung oder Ausfall des Kühlsystems).
- Versuchen Sie, die Kühlschranktür so wenig wie möglich zu öffnen. Auf diese Weise können Lebensmittel auch im heißen Sommer stundenlang sicher und frisch aufbewahrt werden.
- Wenn Sie die Benachrichtigung über einen Stromausfall im Voraus erhalten:
 - 1) Stellen Sie den Thermostatknopf eine Stunde im Voraus auf den High-Modus, damit die Speisen vollständig gefroren werden (lagern Sie während dieser Zeit keine neuen Speisen!). Stellen Sie den Temperaturmodus wieder auf die ursprüngliche Einstellung ein, wenn die Stromversorgung rechtzeitig normalisiert wird.
 - 2) Sie können auch Eis mit einem wasserdichten Behälter herstellen und es in den oberen Teil des Gefrierschranks stellen, um die Zeit für die Lagerung von frischen Lebensmitteln zu verlängern.

! Hinweis: Wenn der Kühlschrank einmal benutzt wird, sollten Sie ihn besser ununterbrochen benutzen; und unter normalen Umständen sollten Sie die Benutzung nicht unterbrechen, um die Lebensdauer nicht zu beeinträchtigen.

Abtauen

Dieses Gerät ist mit einer automatischen Abtaufunktion ausgestattet, so dass es nicht manuell aufgetaut werden muss.

Auswechseln der Lampe

Die LED-Lampe wird vom Kühlschrank für die Beleuchtung verwendet, die sich durch niedrigen Energieverbrauch und lange Lebensdauer auszeichnet. Im Falle einer Anomalie wenden Sie sich bitte an das Kundendienstpersonal, um einen Besuch des Service zu beantragen.

Lampenart: LED-Leuchte.

Energie-Effizienzklasse: N/A

Sicherheitsüberprüfung nach der Wartung

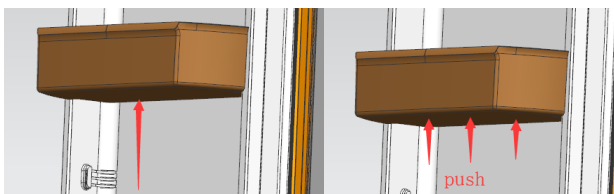
- Ist das Netzkabel defekt oder beschädigt?
- Ist der Netzstecker fest in die Steckdose eingesteckt?
- Ist der Netzstecker ungewöhnlich überhitzt?

! Hinweis: Stromschlag und Brandunfälle können verursacht werden, wenn das Netzkabel und die Stecker beschädigt oder durch Staub verschmutzt sind. Bei Unregelmäßigkeiten ziehen Sie bitte den Netzstecker und wenden Sie sich an den Lieferanten.

Wie man die Teile zerlegt.

Kühlschranktür Flaschenregal:

Halten Sie das Flaschenregal mit beiden Händen und schieben Sie es dann nach oben.



Kühlschrankregal:

Halten Sie ein Ende des Regals fest, um es anzuheben, und ziehen Sie es in der Zwischenzeit nach außen. Auf diese Weise kann das Regal herausgenommen werden.

Einfache Fehleranalyse und -behebung

Bei den folgenden kleinen Fehlern muss nicht jeder Fehler vom technischen Servicepersonal behoben werden, Sie können dann selbst versuchen, das Problem zu lösen.

Fall	Kontrolle	Lösungen
•Völlige Nicht-Kühlung	<ul style="list-style-type: none"> • Ist der Netzstecker gezogen? • Sind Schalter und Sicherungen defekt? • Kein Strom oder Leitungsausfall? 	<ul style="list-style-type: none"> • Stecken Sie den Stecker wieder ein. • Öffnen Sie die Tür und prüfen Sie, ob die Lampe leuchtet.
•Ungewöhnliches Geräusch	<ul style="list-style-type: none"> • Ist der Kühlschrank stabil? • Grenzt der Kühlschrank an der Wand? 	<ul style="list-style-type: none"> • Einstellen der verstellbaren Füße des Kühlschranks. • Von der Wand.
•Schlechte Kühlleistung	<ul style="list-style-type: none"> • Haben Sie warmes Essen oder zu viel Essen hineingestellt? • Öffnen Sie die Tür häufig? • Klemmen sich Lebensmittelbeutel in die Türdichtung? • Direktes Sonnenlicht oder in der Nähe eines Herdes oder Ofens? • Ist es gut belüftet? • Temperatureinstellung zu hoch? 	<ul style="list-style-type: none"> • Füllen Sie die Speisen in den Kühlschrank, wenn warme Speisen kalt sind. • Überprüfen und Schließen der Tür. • Entfernen des Kühlschranks von der Wärmequelle. • Legen Sie Abstand ein, um eine gute Belüftung aufrechtzuerhalten. • Einstellung auf die entsprechende Temperatur.
•Merkwürdiger Geruch im Kühlschrank	<ul style="list-style-type: none"> • Irgendwelche verdorbenen Lebensmittel? • Müssen Sie den Kühlschrank reinigen? • Lagern Sie Lebensmittel mit starkem Geruch? 	<ul style="list-style-type: none"> • Werfen Sie verdorbenes Essen weg. • Reinigung des Kühlschranks. • Verpackung von Lebensmitteln mit starkem Geruch.
• LED-Lampe Aus	<ul style="list-style-type: none"> • Ist die Tür länger als 10 Minuten geöffnet, während der Alarm zum Öffnen der Tür angezeigt wird? 	<ul style="list-style-type: none"> • Schließen Sie die Kühlschranktür, öffnen Sie sie in 2 Sekunden wieder und prüfen Sie, ob die LED-Lampe aufleuchtet.

! Hinweis: Wenn die obigen Beschreibungen für die Fehlerbehebung nicht anwendbar sind, sollten Sie das Gerät nicht selbst zerlegen und reparieren. Reparaturen durch unerfahrene Personen können zu Verletzungen oder schweren Funktionsstörungen führen. Wenden Sie sich an den lokalen Händler, bei dem Ihr Kauf getätigt wurde. Dieses Produkt sollte von einem autorisierten Techniker gewartet werden und es sollten nur Original-Ersatzteile verwendet werden. Wenn das Gerät über einen längeren Zeitraum nicht benutzt wird, trennen Sie es vom Stromnetz, entleeren Sie alle Lebensmittel und reinigen Sie das Gerät, wobei Sie die Tür offen lassen, um unangenehme Gerüche zu vermeiden.

Zertifizierungen

Elektrische Informationen

Dieses elektrische Gerät muss geerdet werden.

Dieses Produkt ist mit einem Stecker ausgestattet, der für alle Häuser mit Steckdosen nach den aktuellen Spezifikationen geeignet ist.

Wenn der montierte Stecker nicht für Ihre Steckdosen geeignet ist, sollte er abgeschnitten und sorgfältig entsorgt werden.

Um eine mögliche Elektroschockgefahr zu vermeiden, stecken Sie den ausgedienten Stecker nicht in eine Steckdose.

Dieses Produkt entspricht den EG-Richtlinien.

Warnhinweise zur Entsorgung

- ※ **Kühlmittel und Cyclopentan-Schaumstoff, die für den Kühlschrank verwendet werden, sind brennbar. Wenn der Kühlschrank verschrottet wird, ist er daher von jeglichen Feuerquellen fernzuhalten und von einer speziellen Verwertungsfirma mit entsprechender Qualifikation zu verwerten, mit Ausnahme der Entsorgung durch Verbrennung, um Schäden an der Umwelt oder andere Schäden zu vermeiden.**
- ※ **Wenn der Kühlschrank verschrottet wird, demontieren Sie die Türen und entfernen Sie die Dichtungen der Türen und Regale; stellen Sie die Türen und Regale an einen geeigneten Platz, so dass kein Kind eingeschlossen werden kann.**



Anweisungen zur sicheren Entsorgung

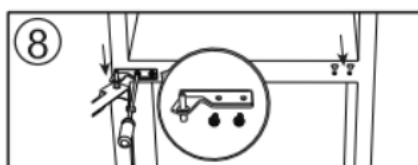
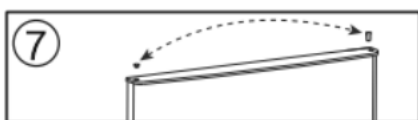
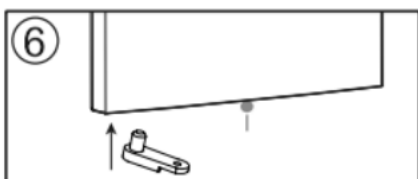
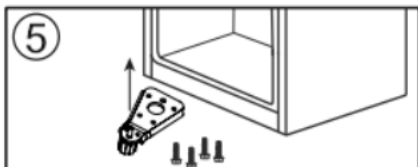
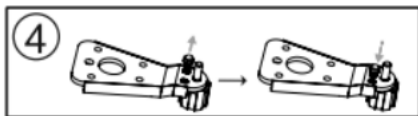
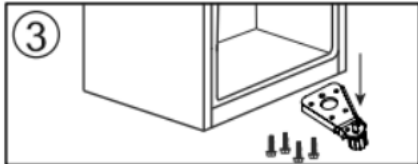
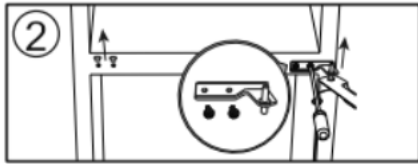
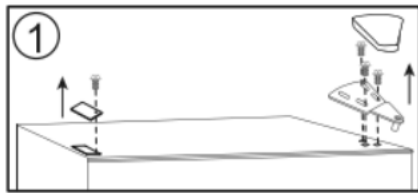
Entsorgung

Alte Geräte haben noch einen gewissen Mehrwert. Ein umweltfreundlicher Ansatz wird sicherstellen, dass wertvolle Rohstoffe recycelt werden.

Die in Ihren Geräten und Isoliermaterialien verwendeten Kältemittel erfordern spezielle Handhabungsverfahren. Stellen Sie vor der Handhabung sicher, dass sich keine Rohrschäden auf der Rückseite des Geräts befinden.

Aktuelle Informationen über die Möglichkeiten der Entsorgung von Altgeräten und Verpackungen aus Altgeräten erhalten Sie beim örtlichen Gemeindeamt.

Korrekte Entsorgung dieses Produkts	
 	Diese Kennzeichnung besagt, dass dieses Produkt nicht zusammen mit anderen Haushaltsabfällen in der gesamten EU entsorgt werden darf. Um mögliche Schäden für die Umwelt oder die menschliche Gesundheit durch unkontrollierte Abfallentsorgung zu vermeiden, recyceln Sie sie verantwortungsbewusst, um die nachhaltige Wiederverwendung materieller Ressourcen zu fördern. Um Ihr gebrauchtes Gerät zurückzugeben, verwenden Sie bitte das Rückgabe- und Sammelsystem oder wenden Sie sich an den Händler, bei dem das Produkt gekauft wurde. Sie können dieses Produkt für ein umweltfreundliches Recycling verwenden.



ANWEISUNGEN FÜR DIE TÜRUMKEHRUNG

Wenn das Gerät während dieses Vorgangs auf die Rückseite oder die Seite gelegt wird, muss es vor dem Anschließen 6 Stunden lang aufrecht stehen, um Schäden an den internen Komponenten zu vermeiden.

1. Entfernen Sie die Schraubenlochabdeckung von der linken oberen Seite des Gehäuses. Entfernen Sie die obere Scharnierabdeckung und das obere Scharnier von der oberen rechten Seite des Schrankes. Entfernen Sie die Gefrierschranktür vom Schrank.
2. Entfernen Sie das Mittelscharnier von der rechten Seite des Schrankes. Entfernen Sie die Kühlschranktür aus dem Schrank. Entfernen Sie die Schraubenlochabdeckungen von der linken Seite des Schrankes. Entfernen Sie die Kühlschranktür vom Schrank.
3. Entfernen Sie das untere Scharnier von der unteren rechten Seite des Schrankes.
4. Entfernen Sie den Stiftbolzen aus dem rechten Loch am unteren Scharnier und führen Sie dann den Stiftbolzen in das linke Loch am unteren Scharnier ein.
5. Installieren Sie das untere Scharnier an der unteren linken Seite des Schrankes.
6. Entfernen Sie den Gefriertüranschlag von der unteren rechten Seite und setzen Sie ihn auf der linken Seite der Tür ein. Holen Sie den linken Türanschlag aus dem Zubehörbeutel und bringen Sie ihn unten links an der Kühlschranktür an.
7. Bewegen Sie die Türbuchse von der oberen rechten Seite der Kühlschranktür und entfernen Sie die Scharnierlochabdeckung von der oberen linken Seite der Tür. Tauschen Sie ihre Positionen aus.
8. Installieren Sie die Gefriertür am Schrank. Installieren Sie das mittlere Scharnier auf der linken Seite des Schrankes. Bringen Sie die Schraubenlochabdeckungen auf der rechten Seite des Schrankes an.
9. Bringen Sie die Kühlschranktür am Schrank an. Installieren Sie das obere Scharnier an der linken oberen Seite des Schrankes. Montieren Sie die Schraubenlochabdeckung auf der rechten oberen Seite

des Schrankes.

Hinweis: Diese Anleitung bezieht sich auf die Modelle, die ab Werk mit einer Rechtsanschlagtür geliefert werden. Wenn Ihr Gerät mit einer Linksanschlagtür ausgestattet ist, stellen Sie sicher, dass Sie in dieser Anleitung die Begriffe "links" und "rechts" einfach umtauschen.

SÄKERHET



VARNING!

Det är farligt för någon annan än auktoriserad servicepersonal att utföra service eller reparationer som innebär att du tar bort skydd. Försök inte reparera apparaten själv för att undvika risk för elektrisk stöt.

VARNING!

Brandrisk/brandfarliga mater



Säkerhetstips

Använd inte elektriska apparater som en hårtork eller värmare för att tina din kyl/frys.

Behållare med brandfarliga gaser eller vätskor kan läcka vid låga temperaturer.

Förvara inga behållare med lättantändligt material, såsom sprayburkar, brandsläckningspatroner etc. i kylan/frysen.

Placera inte kolsyrade eller kolsyrade drycker i frysfacket. Isglass kan orsaka frysskador om det konsumeras direkt från kylan/frysen.

Ta inte bort föremål från kyl-/frysfacket om dina händer är fuktiga/våta, eftersom det kan orsaka hudskador eller "frost/frysskador". Flaskor och burkar får inte placeras i frysfacket eftersom de kan spricka när innehållet fryser.

Tillverkarens rekommenderade lagringstider bör följas. Se relevanta instruktioner.

Låt inte barn manipulera med kontrollerna eller leka med kylan/frysen. Kyl/frysen är tung. Var försiktig när du flyttar den.

Det är farligt att ändra specifikationen eller försöka modifiera den här produkten på något sätt.

Förvara inte lättantändliga gaser eller vätskor i kylan/frysen.

Om sladden är skadad måste den bytas ut av tillverkaren, dess servicetekniker, eller liknande kvalificerad person för att undvika fara.

Denna enhet kan användas av barn från 8 år och uppåt, och av personer med nedsatt fysisk, sensorisk eller mental förmåga eller brist på erfarenhet och kunskap, om de har fått tillsyn eller instruktioner om användningen av enheten på ett säkert sätt, och förstår farorna som är involverade. Barn får inte leka med enheten. Rengöring och användarunderhåll ska inte genomföras av barn utan tillsyn.

Denna kylapparat är inte avsedd att användas som en inbyggd apparat.

Den här apparaten är avsedd att användas i hemmets kök och i liknande tillämpningar såsom:

Personalkök i butiker, kontor eller andra arbetsplatser, bondgårdar.

• Bondgårdar och av kunder i hotell, motell och andra bostadsmiljöer;

Bed and breakfast-miljöer.

• Catering och liknande icke-detaljhandelstillämpningar.

Håll ventilationsöppningar, i höljet eller i den inbyggda strukturen, fritt från hinder.

Använd inga mekaniska apparater eller andra metoder för att påskynda avfrostningen utom de som rekommenderats av tillverkaren.

Skada inte kylkretsen.

Använd inte elektriska apparater i apparatens förvaringsfack, såvida detta inte rekommenderas av deras respektive tillverkare.

Förvara inte explosiva ämnen som aerosolburkar med brandfarligt drivmedel i denna apparat.

Denna apparat är inte avsedd att användas av personer (inklusive barn) med nedsatt fysisk, sensorisk eller mental förmåga, eller brist på erfarenhet och kunskap, såvida de inte fått en handledare eller instruktioner angående användning av apparaten av en person som ansvarar för deras säkerhet.

- **VARNING:** Förvara ventilationsöppningar, i apparatens hölje eller i den inbyggda strukturen, utan hinder.

Använd inga mekaniska apparater eller andra metoder för att påskynda avfrostningen utom de som rekommenderats av tillverkaren.

- **VARNING:** Skada inte kylmedelskretsen.

Använd inte elektriska apparater i apparatens förvaringsfack, såvida detta inte rekommenderas av deras respektive tillverkare.

- **VARNING:** Kylanordningar - i synnerhet en kyl-frys typ I - kanske inte fungerar konsekvent (möjlighet till avfrostning av innehållet eller temperaturen blir för varm i frysacket) när den placeras under en längre tid under den kalla änden av temperaturintervall för vilket kylanordningen är konstruerad;

- **VARNING:** Nödvändigheten att för dörrar eller lock försedda med lås och nycklar ska nycklarna förvaras utom räckhåll för barn och inte i närheten av kylanordningen för att förhindra att barn låses inuti.

- **VARNING:** Köldmediet som används i din apparat och isoleringsmaterial kräver särskilda avfallshanteringsmetoder.

- **VARNING:** När du placerar apparaten, se till att nätsladden inte sitter fast eller skadad.

- **VARNING:** Placera inte flera bärbara uttag eller bärbara nätaggregat på baksidan av apparaten

Barn i åldrarna 3 till 8 år får ladda och lossa kylapparater.

För att undvika kontamination av mat, följ följande instruktioner:

- Öppning av dörren under långa perioder kan orsaka en avsevärd ökning av temperaturen i apparatens fack.

- Rengör regelbundet ytor som kan komma i kontakt med livsmedel och tillgängliga avloppssystem.

- Rengör vattentankar om de inte har använts i 48 timmar. spola vattensystemet som är anslutet till en vattenförsörjning om vatten inte har dragits ut på 5 dagar.

- Förvara rått kött och fisk i lämpliga behållare i kylskåpet så att det inte kommer i kontakt med eller droppa på annan mat.

- Tvåstjärniga frysta livsmedelsfack är lämpliga för förvaring av förfrysade livsmedel, förvaring eller tillagning av isgrädde och göra isbitar.

- En-, två- och trestjärniga fack är inte lämpliga för frysning av färsk mat.

- Om kyllenheten står tom under långa perioder, stäng av den, avfropa, rengör, torka och låt dörren vara öppen för att förhindra att mögel utvecklas i apparaten.

Elektrisk anslutning§



Denna apparat ska vara ordentligt jordad för din säkerhet. Nätkabeln till denna apparat är utrustad med en trepunktsplugg som passar ihop med de tre vägguttagens standarduttag för att minimera risken för elektrisk stöt.

Klipp eller ta inte bort den tredje jordstiften från den medföljande nätsladden.

Denna kylskåpsmaskin kräver ett vanligt 220-240VAC ~/50Hz eluttag med trekantig jord.

Denna kylskåp är inte avsedd att användas med en växelriktare.

Sladden ska säkras bakom apparaten och inte lämnas frilagd eller dinglande för att förhindra oavsiktlig personskada.

Koppla aldrig ur kylskåpet genom att dra i nätsladden. Ta alltid tag i kontakten ordentligt och dra rakt ut ur uttaget.

Använd inte en förlängningssladd med den här apparaten. Om nätkabeln är för kort, låt en kvalificerad elektriker eller servicetekniker installera ett eluttag nära apparaten. Användning av en förlängningssladd kan påverka enhetens prestanda negativt.

Felaktig användning av den jordade kontakten kan leda till risk för elektrisk stöt. Om nätsladden är skadad, byt den till ett auktoriserat servicecenter.

Klimatintervall

Informationen om apparatens klimatintervall finns på typskylten. Den anger vid vilken omgivningstemperatur (det vill säga rumstemperatur, där apparaten arbetar) att apparaten fungerar optimalt (korrekt).

Klimatintervall	Tillåten omgivningstemperatur
SN	från + 10 ° C till + 32 ° C
N	från + 16 ° C till + 32 ° C
ST	från + 16 ° C till + 38 ° C
T	från + 16 ° C till + 43 ° C

Anmärkning : Med tanke på gränsvärdena för omgivningstemperaturområdet för de klimatklasser som kyllenheten är avsedd för och det faktum att de inre temperaturerna kan påverkas av faktorer som kylapparatens placering, omgivningstemperatur och frekvensen för dörröppningen kan inställningen av valfri temperaturkontrollanordning behöva

varieras för att möjliggöra dessa faktorer, om det är lämpligt.

Om sladden är skadad måste den bytas ut av tillverkaren, dess servicetekniker, eller liknande kvalificerad person för att undvika fara.



Obs! När du arbetar i en annan miljö än den angivna klimattypen (dvs. utanför det nominella omgivningstemperaturområdet), kanske apparaten inte kan upprätthålla de önskade temperaturerna i facket.

Lås

Om ditt kylskåp är försett med ett lås, håll nyckeln utom räckhåll och inte i närheten av apparaten för att förhindra att barn fångas in. När du kasserar ett gammalt kylskåp ska du bryta av gamla lås eller spärrar som skydd.

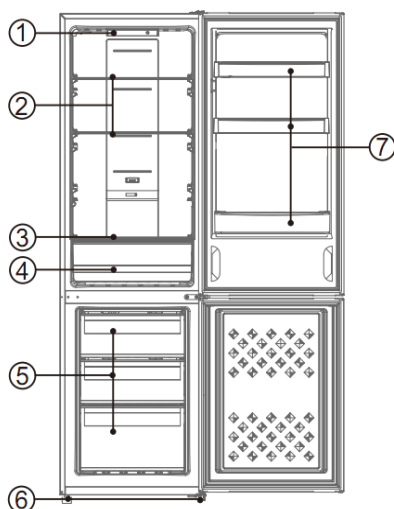
Fri-fri

Det freonfria köldmediet (R600a) och det skummande isoleringsmaterialet (cyklopentan) som är miljövänligt används för kylskåpet, vilket inte orsakar ozonskiktet och har en mycket liten inverkan på den globala uppvärmningen. R600a är brandfarligt och förseglat i ett kylsystem utan läckage vid normal användning. Men i händelse av läckage av köldmedium på grund av att kylmedelskretsen skadas, se till att hålla apparaten borta från öppen eld och öppna fönstren för ventilation så snabbt som möjligt.

Produktfunktioner

- Totalt ingen frostdesign
- Kylsystem med flera luftflöden
- Elektronisk temperaturkontroll
- Invändig LED-belysning

Delnamn



Nej	Beskrivning
1	Manöverpanelen
2	Kylskåpshyllor
3	Lock för grönsakslåda
4	Skarpare
5	Fryslådor
6	Nivåfötter
7	Flaskställ

På grund av tekniska innovationer kanske produktbeskrivningarna i den här bruksanvisningen inte överensstämmer helt med ditt kylskåp. Detaljerad information överensstämmer med slutprodukten.

Förberedelser vid användning

Installation Plats

1. Ventilationstillstånd

Positionen du väljer för kylskåpsinstallationen ska vara väl ventilerad och ha mindre varm luft. Placera inte kylskåpet nära en värmekälla som en spis, och undvik det från direkt solljus, vilket garanterar kyleffekten samtidigt som du sparar energiförbrukning. Placera inte kylskåpet på en fuktig plats för att förhindra att kylskåpet rostar och läcker elektricitet. Resultatet av att det totala utrymmet i rummet där kylskåpet är installerat dividerat med kylmediets laddningsmängd i kylskåpet får inte vara mindre än 8 g/M3.

Obs! Mängden kylmedel som laddas för kylskåpet finns på typskylten.

2. Värmeavledningsutrymme

Under arbetet avger kylskåpet värmen till omgivningen. Därför bör minst 300 mm ledigt utrymme sparas på ovensidan, mer än 100 mm på båda sidor och över 50 mm på baksidan av kylskåpet.

Mått i mm

V	D	H	Ett	B	C	E	F	MODELL
540	576	1800	845	1095	125 ± 5	50	100	BCD-250W

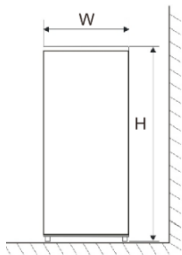


Fig. 1

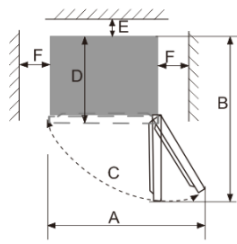


Fig. 2

Obs : Figur 1, Figur 2 illustrerar endast produktens efterfrågan på plats.

3. Jämn mark

Placera kylskåpet på en fast och plan mark (golv) för att hålla det stabilt, annars kan det ge upphov till vibrationer och ljud. När kylskåpet placeras på golvmaterial som matta, halmmatta, polyvinylklorid, bör de fasta underlagsplattorna appliceras under kylan för att förhindra färgförändring på grund av värmeavledning.



Obehindrad ventilation ska hållas runt apparaten eller i en inbäddad struktur.

Förberedelser vid användning

1. Stående tid

När kylskåpet är korrekt installerat och väl rengjort ska du inte sätta på det omedelbart. Var noga med att aktivera kylskåpet efter mer än en timmes stående för att säkerställa att det fungerar normalt.

2. Rengöring

Kontrollera tillbehör delarna inuti kylan och torka av insidan med en mjuk trasa.

3. Enheten är påslagen

Sätt i kontakten i det fasta uttaget för att starta kompressorn. Öppna kylskåpsdörren efter 1 timme, om temperaturen inuti kylskåpet sjunker uppenbart, indikerar det att kylsystemet fungerar normalt.

4. NT1 konservering av livsmedel

Efter att kylskåpet har körts under en tidsperiod kommer den interna temperaturen i kylskåpet att kontrolleras automatiskt enligt användarens temperaturinställning. När kylskåpet är helt kylt, lägg i mat, som vanligtvis behöver 2 ~ 3 timmar för att vara helt kylt. På sommaren, när temperaturen är hög, tar det mer än 4 timmar för maten att svalna helt (Försök att öppna kylskåpsdörren så mindre som möjligt innan den inre temperaturen svalnar).



Om kylskåpet är installerat på en fuktig plats, se till att jordledningen och strömbrytaren är normala. Om vibrationsljud uppstår på grund av att kylskåpet kommer i kontakt med väggen eller om väggen blir svart av luftkonvektion runt kompressorn, flytta kylskåpet från väggen. Att ställa in kylskåpet kan orsaka störande ljud eller bildkaos på mobiltelefonen, fasta telefoner, radiomottagare, tv som omger det, så försök att hålla kylskåpet så långt borta som möjligt i sådana fall.

Funktioner

1. Funktioner

1.1 Temperaturinställning

Temperaturen kan justeras genom att trycka på "SET" -tangenten, och om ingen tangentmanövrering inom 3s efter temperaturinställning kommer nämnda inställning att valideras, med temperaturen omedelbart kontrollerad enligt inställningen; och lägesindikatorlampan släcks efter 3 sekunder.



Temperaturlägena cyklar som följer: "5 → 4 → 3 → 2 → 1 → FAST COOL → 5"


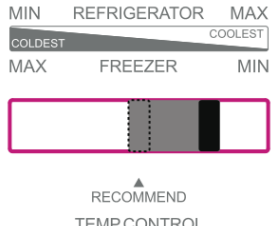

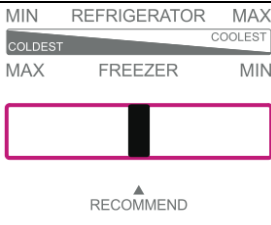

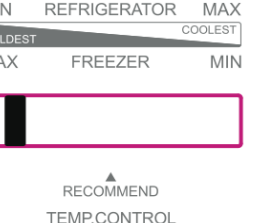
 KALL	5	När användaren behöver en kallare temperatur. Vid normal användning. När användaren inte behöver en kallare temperatur.
	4	
	3	
	2	
	1	



RECOMMEND
TEMP.CONTROL

- När temperaturläget förblir oförändrat, justerar du luftregleringsstången från vänster till höger, kylskåpstemperaturen sjunker medan frysens temperatur ökar.
- När temperaturläget förblir oförändrat, justera luftregleringsstången från höger till vänster, kylskåpstemperaturen ökar medan frysens temperatur sjunker.
- Det rekommenderas att justera luftregleringsstången i mittläget. När användaren behöver en lägre frys temperatur, justera luftregleringsstången åt vänster ordentligt, sedan sjunker frys temperaturen medan kylan stiger. När temperaturen uppfyller kraven ska du justera luftregleringsstången tillbaka till mittläget i rätt tid.

Kyltermostaten och luftregleringsstången bör användas i kombination.

Temperaturjustering			
Använd miljö	Rekommenderad inställning av läge på displaypanelen	Rekommenderad luftreglerande stångposition	Notering
Högre än 35 °C			1) Vi rekommenderar att du ställer in mittläget. 2) Temperaturlägena kan justeras enligt rekommendation i den vänstra tabellen vid ändring av omgivningstemperaturen runt kylskåpet
16 °C -35 °C			
Lägre än 16 °C			

- När omgivningstemperaturen runt kylskåpet är högre än 35 °C, ställ inte termostaten i läge 5 och justera luftregleringsstången till längst till vänster för att inte påverka kylskåpets normala kylning.
- Ställ inte termostaten i läge 5 och justera luftregleringsstången till längst till höger för att undvika kylning i kylskåpet.
- Om kylskåpstemperaturen inte är sval eller underkyld, ställ in termostaten i mittläget och justera luftregleringsstången i mittläget.
- Om "Fastcool" -funktionen är aktiverad, justera luftregleringsstången till mittläget.

1.2 "FAST COOL"

Att kyla ner temperaturen på ett snabbt sätt är fördelaktigt för att förhindra matnäring mot förlorade och bevara friskhet. Efter en kumulativ körperiod på 3 timmar avslutas snabbkylningsfunktionen automatiskt, med temperaturläget återställt till det inställda innan snabbkylningsfunktionen aktiveras.

1.3 Dörröppningslarm

Om kylskåpsdörren är öppen i mer än 3 minuter kommer summerlarm kontinuerligt att utfärdas, vilket kan stoppas när du trycker på inställningsknappen, men återställs efter 3 minuter om dörren hålls öppen. Larmen kommer inte att lyftas förrän dörren är stängd.

1.4 Strömavbrottsminne

Vid strömavbrott kommer kylskåpet att fungera innan strömavbrott när strömförsörjningen återställs.

1.5 Startfördröjning

För att skydda kylskåpskompressorn från att skadas vid kortvarigt strömavbrott (dvs. mindre än 5 minuter) startas inte kompressorn omedelbart efter att den slagits på.

1.6 Fellarm

När indikatorlampan i läge 2 eller läge 5 fortsätter att blinka indikerar det fel i kylskåpet. Vänligen kontakta kundtjänsten för besökservice i sådana fall.

Förvaring

Försiktighet vid användning

- Apparaten kanske inte fungerar konsekvent (det finns risk för att avfrostning eller temperaturen blir för varm i den frysta livsmedelsfacket) när den placeras under en längre tid under den kalla gränsen för det temperaturområde som kylenheten är avsedd för
- Informationen om apparatens klimattyp finns på typskylten.
- Den interna temperaturen kan påverkas av faktorer som kylanläggningens placering, omgivningstemperatur och dörrens öppna frekvens, etc., och om så är lämpligt, en varning om att inställningen av någon temperaturkontrollanordning kan behöva varieras för att möjliggöra dessa faktorer bör göras.
- Brusande drycker ska inte förvaras i frysacket eller lågtemperaturfacket, och vissa produkter som vattenis bör inte konsumeras för kallt.

Lagringsplats

På grund av den kalla luftcirkulationen i kylan är temperaturen i varje område i kylan annorlunda, så olika typer av mat bör placeras i olika områden.

Facket för färsk mat är lämpligt för förvaring av sådana livsmedel som inte behöver frysas, tillagad mat, öl, ägg, några kryddor som behöver kallkonserveras, mjölk, fruktjuice etc. Crisperboxen är lämplig för konservering av grönsaker, frukt etc.

Frysacket är lämpligt för förvaring av glass, frysta livsmedel och de livsmedel som ska konserveras under lång tid.

Användning av färskvarufacket

Ställ in temperaturen på förvaringsfacket för färska livsmedel mellan 2 °C ~ 8 °C och förvara de livsmedel som är avsedda för kortvarig förvaring eller som ska ätas när som helst i facket för färsk mat.

Kylhylla: När du tar bort hyllan, lyft upp den först och dra sedan ut den; och när du installerar hyllan, placera den på plats innan du lägger ner den. Håll hyllans bakre fläns uppåt för att förhindra att livsmedel kommer i kontakt med foderväggen.

När du tar ut eller lägger i hyllan ska du hålla den ordentligt och hantera den försiktigt för att undvika skador.

Crisper box: Dra ut crisperboxen för åtkomst till mat. Efter att du har använt eller rengjort crisperboxens täckplatta, se till att sätta tillbaka den på crispem så att crisperboxens inre temperatur inte påverkas.

Användning av den skarpere regleringsstången

Crisperboxens fuktreglerande stång är designad för att bibehålla fuktigheten och friskheten hos de grönsaker som lagras inuti. När fuktregleringsstången skjuts åt höger, med fler hål exponerade, hålls lägre luftfuktighet inuti crisperboxen. fuktighetsreglerande stång glider åt vänster, med mindre hål exponerade, högre luftfuktighet kommer att hållas inne i skarpere lådan.

Hur man använder istillverkningslådan

Placera isbehållaren i frysackets övre läge så att den isar upp så snart som möjligt.

Försiktighetsåtgärder vid förvaring av livsmedel

Du borde rengöra maten och torka av dem innan du förvarar dem i kylan. Innan livsmedel läggs i kylskåpet är det lämpligt att försegla dem så att vattenavdunstning förhindras för att hålla färsk frukt och grönsaker å ena sidan och förhindra smuts av lukt å andra sidan.

Lägg inte för många eller för tunga livsmedel i kylskåpet. Håll tillräckligt med utrymme mellan livsmedel; om det är för nära kommer det kalla luftflödet att blockeras, vilket påverkar kyleffekten. Förvara inte överdrivna eller överviktiga livsmedel, för att undvika att hyllan krossas. Håll ett avstånd från innerväggen när du lagrar maten. och placera inte den vattenrika maten för nära kylskåpets bakvägg, så att de inte fryser på innerväggen.

Kategoriserad förvaring av livsmedel :

Livsmedel bör förvaras efter kategori, med maten du äter varje dag placerad framför hyllan, så att dörröppningens varaktighet kan förkortas och matförlust på grund av utgång kan undvikas.

Tips om energibesparing: Låt den heta maten svalna till rumstemperatur innan du lägger den i kylan. Lägg den frysta maten i facket för färska livsmedel för att tina, använd den frysta livsmedlets låga temperatur för att kyla färsk mat, vilket sparar energi.

Förvaring av frukt och grönsaker

När det gäller kylapparater med kylutrymme, bör ett uttalande om att vissa typer av färska grönsaker och frukter är känsliga för kyla och därför inte är lämpliga för förvaring i denna typ av fack.

Användning av förvaringsfacket för frysta livsmedel

Frysens temperatur regleras under -18 °C, och det är tillrådligt att förvara maten för långvarig konservering i frysacket, men lagringstiden som anges på livsmedelsförpackningen bör följas.

Fryslådorna används för att lagra mat som behöver frysas. Fisk och kött av stor blockstorlek bör skäras i små bitar och packas i nyhållna påsar innan de fördelas jämnt i fryslådorna.

★ Låt de varma livsmedlen svalna till rumstemperatur innan du lägger dem i frysacket.

★ Lägg inte en glasbehållare med vätska eller den konserverade vätskan som är förseglad i frysacket för att undvika brist på grund av volymutvidgning efter att vätskan frysit upp.

Dela upp maten i lämpligt små portioner

★ Du borde packa maten innan du fryser den, och den använda förpackningspåsen ska vara torr, om förpackningarna är frysta tillsammans. Livsmedel bör förpackas eller täckas av sådana lämpliga material som är fasta, smaklösa, ogenomträngliga för luft och vatten, giffria och föroreningsfria, för att undvika korskontaminering och överföring av lukt.

TIPS NÄR DU KÖPER FRYSTA LIVSMEDEL

När du köper fryst mat, kontrollera förvaringsinformationen på förpackningen. Du kommer att kunna förvara varje produkt så länge som förpackningen anger för fyrstjärniga frysar. Detta är vanligtvis samma period som anges som "Bäst före" på förpackningens framsida.

Kontrollera frystemperaturen i affären där du köper dina frysta livsmedel.

Se till att förpackningen är i perfekt skick.

Köp alltid frysta produkter sist när du handlar.

Försök att packa frusen mat tillsammans när du handlar och under hemresan. Detta kommer att hålla maten svalare.

Köp inte fryst mat om du inte kan frysa in den omedelbart. Du kan köpa speciella isolerade påsar i de flesta matvarubutiker. Dessa håller frysta livsmedel kalla längre.

Vissa livsmedel behöver inte tinas innan tillagning. Grönsaker och pasta kan läggas direkt i kokande vatten eller ångkokas. Frysta såser och soppor kan läggas i en kastrull och värmas försiktigt tills de tinas.

Använd högkvalitativa matvaror och hantera dem så lite som möjligt. När livsmedel fryss i små mängder tar det mindre än för dem att frysa upp och tina upp.

9. Uppskatta mängden mat som ska frysas upp. När du fryser in stora mängder färsk mat, ställ in temperaturreglaget till lågt läge med frystemperaturen sänkt. Så livsmedel kan frysas upp på ett snabbt sätt, med matens färskhet välskött.

Tips för speciella behov

Flytta kyl/frys

plats

Placera inte ditt kylskåp/frys nära en värmekälla, t.ex. en spis, en värmepanna eller ett element. Undvik även direkt solljus i uthus och uterum.

Nivellering

Se till att planera kylskåpet/frysen med de främre nivelleringsfötterna. Om den inte är jämn, kommer kyl-/frysdörrpackningens tätningseffektivitet att påverkas, eller till och med kan det leda till att kylan/frysen inte fungerar.

När du har placerat kylan/frysen på plats, vänta i 4 timmar innan du använder den, så att kylmediet kan sedimentera.

INSTALLATION

Täck inte över eller blockera dina ventilationsöppningar eller galler.

När du är ute länge

- Om apparaten inte kommer att användas på flera månader, stäng av den först och dra sedan ut kontakten ur vägguttaget.
- Ta ut all mat.
- Rengör och torka av insidan noggrant. För att förhindra att lukt och mögel växer, låt dörren stå på glänt: blockera den eller öppna dörren om det behövs.
- Förvara den rengjorda apparaten på en torr, ventilerad plats och borta från värmekällan, placera apparaten smidigt och placera inte tunga föremål ovanpå den.
- Barn ska inte kunna leka med apparaten.

Underhåll och rengöring



Dra ut strömkontakten först innan du rengör den; Anslut inte eller plugga inte ut kontakten med våt hand, eftersom det finns risk för elektriska stötar och personsador. Spill inte vatten direkt på kylskåpet för att undvika rost, elläckage och olyckor. Sträck inte händerna i kylskåpets botten, eftersom du kan bli repad av vassa metallhörn.

Intern rengöring och extern rengöring

Matresterna i kylskåpet kan ge dålig lukt, så kylskåpet måste rengöras regelbundet. Facket för färsk mat rengörs vanligtvis en gång i månaden.

Ta bort alla hyllor, crisper box, flaskställ, täckbräda och lådor etc., och rengör dem med en mjuk handduk eller svamp doppad i varmt vatten eller neutralt rengöringsmedel.

Rensa ofta bort det damm som samlats på kylskåpets baksida och sidoplattor.

Efter att ha använt tvättmedel, se till att skölja det med rent vatten och torka sedan av det.



Använd inte borstborste, ståltrådborste, tvättmedel, tvålpulver, alkaliskt rengöringsmedel, bensen, bensin, syra, hett vatten och andra frätande eller lösliga föremål för att rengöra skåpytan, dörrpackningen, plastdekorationer, etc., så att för att undvika skador.

Torka försiktigt av dörrpackningen, rengör spåret med en träpinne insvept med bomullssnöre. Efter rengöringen, fixera först de fyra hörnen på dörrpackningen och lägg sedan in den segment för segment i dörrspåret.

Avbrott i strömförsörjningen eller fel på kylsystemet

- Ta hand om frysta livsmedel i händelse av att kylanordningen inte fungerar längre (t.ex. avbrott i

strömförsörjningen eller att kylsystemet går sönder).

- Försök att öppna kylskåpsdörren så lite som möjligt, på så sätt kan livsmedel hållas säkert och nyligen i timmar även på varm sommar.
- Om du får meddelandet om strömavbrott i förväg :
 - 1) Justera termostatvredet till högt läge en timme i förväg så att livsmedel blir helt frysta (Förvara inte ny mat under den här tiden!). Återställ temperaturläget till originalinställningen när strömförsörjningen blir normal i rätt tid.
 - 2) Du kan också göra is med en vattentät behållare och lägga den i frysens övre del för att förlänga tiden för förvaring av färsk mat.

! Obs: När kylskåpet har använts, borde du använda det kontinuerligt. och under normala förhållanden, sluta inte använda den för att inte påverka livslängden.

Defroster

Denna apparat är utformad med automatisk avfrostningsfunktion, och därför behöver du inte tina den manuellt.

Byta lampa

LED-lampan används av kylskåpet för belysning, som har låg energiförbrukning och lång livslängd. I händelse av avvikelser, kontakta kundtjänst för besöksservice.

Lamptyp : LED-lampa.

Energieffektivitetsnivå : N/A

Säkerhetskontroll efter underhåll

Är nätsladden trasig eller skadad?

Är kontakten ordentligt isatt i uttaget?

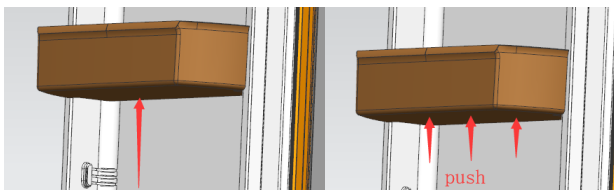
Är kontakten onormalt överhettad?

! Obs! Elektrisk stöt och brandolycka kan orsakas om nätsladden och kontaktorna skadas eller dammfläckas. Om något avviker, koppla ur strömkontakten och kontakta leverantören.

Hur man sprider delarna

Kylskåpsflaskställ:

Håll flaskstället med båda händerna och tryck sedan upp det.



Kylhylla:


Håll i ena änden av hyllan för att lyfta upp den, och dra den under tiden utåt, på detta sätt kan hyllan tas ut.

Enkel felanalys och feleliminering

När det gäller följande små fel behöver inte alla fel åtgärdas av teknisk servicepersonal. du kan försöka lösa problemet.

Fodral	Inspektion	Lösningar
Ingen kylningseffekt	<ul style="list-style-type: none">• Är strömkontakten urkopplad?• Har säkringarna gått?• Saknas det elektricitet?	<ul style="list-style-type: none">• Koppla ur apparaten och koppla i den igen.• Öppna dörren och kontrollera om lampan tänds.
Onormalt buller	<ul style="list-style-type: none">• Står kylskåpet stabilt?• Står kylskåpet mot en vägg?	<ul style="list-style-type: none">• Justera kylskåpets ben.• Flytta det bort från väggen.
Dålig kylverkningsgrad	<ul style="list-style-type: none">• Ställer du in varm mat eller för mycket mat?• Öppnar du dörren för ofta?• Kommer en matpåse i kläm i dörren?• Står apparaten i direkt solljus eller nära en värmepanna eller spis?• Är apparaten välventilerad?• Är temperaturinställningen för hög?	<ul style="list-style-type: none">• Vänta med att ställa in varm mat tills den har svalnat.• Kontrollera och stäng dörren.• Flytta kylskåpet från värmekällan.• Se till att det finns fritt utrymme runt kylskåpet för att upprätthålla god ventilation.• Ändra inställningarna till en lämpligare temperatur.
Udda lukt i kylskåpet	<ul style="list-style-type: none">• Har något mat blivit dålig?• Behöver du städa kylskåpet?• Packar du mat med starka smaker?	<ul style="list-style-type: none">• Släng dålig mat.• Städa kylskåpet.• Packa mat med stark smak ordentligt.
<ul style="list-style-type: none">• LED-lampa av	<ul style="list-style-type: none">• Är dörren öppen i mer än 10 minuter medan larmvarningen varnar?	<ul style="list-style-type: none">• Stäng kylskåpsdörren, öppna den igen om två sekunder och kontrollera om LED-lampan

	tänds.
--	--------

 Obs! Om ovanstående beskrivningar inte är tillämpliga på felsökning ska du inte ta isär och reparera den själv. Reparationer som utförs av icke-fackmän kan orsaka skador och allvarliga funktionsfel. Kontakta din lokala affär, där du köpte apparaten. Denna produkt ska servas av en behörig ingenjör och endast behöriga reservdelar ska användas. När apparaten inte används under långa perioder bör du koppla loss den från elnätet, tömma den på matvaror, rengöra den och lämna dörren på glänt för att förhindra obehagliga dofter.

Certifieringar

Elektrisk information

Den här elektriska apparaten måste vara jordad.

Denna produkt är utrustad med en kontakt som passar alla hus utrustade med uttag som uppfyller gällande specifikationer. Om den monterade kontakten inte är lämplig för dina uttag, ska den klippas av och kasseras försiktigt. För inte en risk för stötar, sätt inte den kasserade kontakten i ett uttag.

Denna produkt överensstämmer med EEG-direktiven.

Varningar för avfallshantering

- ※ **Köldmedium- och cyklopentanskumningsmaterial som används för kylskåpet är brandfarligt. Därför, när kylskåpet skrotas, ska det hållas borta från alla brandkällor och återvinnas av ett särskilt återvinningsföretag med motsvarande kvalifikationer än att kasseras genom förbränning för att förhindra skador på miljön eller någon annan skada.**
- ※ **När kylskåpet skrotas, demontera dörrarna och ta bort packningen på dörren och hyllorna. placera dörrarna och hyllorna på rätt plats för att förhindra att barn kläms fast.**

Säkra återställningsinstruktioner

Avfallshantering

Gamla apparater har fortfarande ett visst mervärde. Ett miljövänligt tillvägagångssätt kommer att säkerställa att värdefulla råvaror återvinns.

Köldmedier som används i din utrustning och isoleringsmaterial kräver särskilda hanteringsrutiner. Se till att det inte finns några rörsador på utrustningens baksida innan du hanterar den.

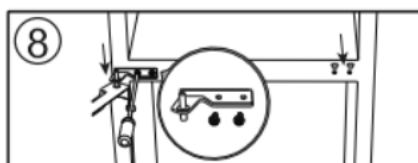
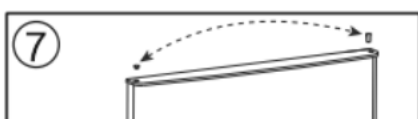
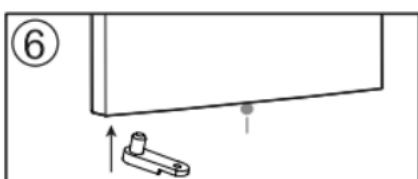
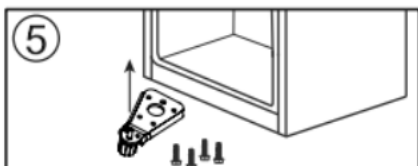
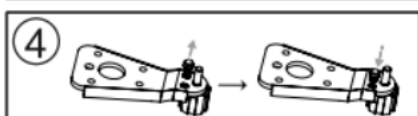
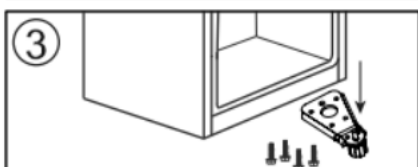
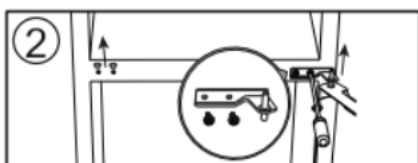
Uppdaterad information om alternativen för bortskaffande av gammal utrustning och förpackning från gammal utrustning kan erhållas från det lokala kommunkontoret.

Korrekt avfallshantering för denna produkt:



Denna märkning indikerar att produkten inte ska slängas med annat hushållsavfall inom EU. För att förhindra eventuella skador på miljön eller människors hälsa från okontrollerad avfallshantering, återvinn produkten på ett ansvarsfullt sätt för att främja hållbar återanvändning av materialresurser. För att returnera din begagnade enhet, använd retur- och insamlingssystemen eller kontakta återförsäljaren där produkten köptes. De kan ta den här produkten för miljösäker återvinning.

INSTRUKTIONER FÖR DÖRRBYTTE



Om apparaten placeras på baksidan eller sidan under den här processen måste den få stå upprätt i 6 timmar innan den ansluts för att undvika skador på interna komponenter.

1. Ta bort skruvhålskåpan från skåpets övre vänstra sida. Ta bort det övre gångjärnskåpan och det övre gångjärnet från den övre högra sidan av skåpet. Ta bort frysdörren från skåpet.
2. Ta bort mittjärnet från skåpets högra sida. Ta bort kylskåpsdörren från skåpet. Ta bort skruvhålskyddet från skåpets vänstra sida. Ta bort kylskåpsdörren från skåpet.
3. Ta bort det nedre gångjärnet från skåpets nedre högra sida. Remove the pin shaft to the right hole on the lower hinge, then insert the pin shaft into the left hole on the lower hinge.
4. Installera det nedre gångjärnet på skåpets nedre vänstra sida.
5. Ta bort frysdörrstoppet från nedre högra sidan till vänster om dörren. Ta den vänstra luckan ur tillbehörspåsen, installera den på nedre vänstra sidan av kylskåpsdörren.
6. Flytta dörrbussningen från den övre högra sidan av kylskåpsdörren och ta bort gångjärnshålets lock från den övre vänstra sidan av dörren. Byt ut sina positioner.
7. Installera frysdörren på skåpet. Installera mittgångjärnet på skåpets vänstra sida. Installera skruvhålskyddet på skåpets högra sida.
8. Installera kylskåpsdörren på skåpet. Installera det övre gångjärnet på den övre vänstra sidan av skåpet. Installera skruvhålskåpan på den övre högra sidan av skåpet.
9. Obs! Dessa instruktioner refererar till modeller som kommer från fabriken med en höger svängdörr. Om din apparat har en vänster sväng, se till att du vänder "vänster" och "höger" i dessa instruktioner.

Adress	Scandomestic
Telefonnummer	7242 5571
Hemsida	www.scandomestic.dk
QR-kod	

Obs! Adressen eller kontakttelefonnumret på tjänstens webbplats kan ändras utan föregående meddelande. Vänligen bekräfta om servicestationen är en direkt ansluten till vårt företag när du behöver tjänster.

relevant information för beställning av reservdelar, direkt eller genom andra kanaler som tillhandahålls av tillverkaren, importören eller auktoriserade ombud;

den minimiperiod under vilken reservdelar som är nödvändiga för reparation av apparaten finns tillgängliga,

instruktioner om hur man hittar modellinformationen i produkt databasen, enligt definitionen i förordning (EU) 2019/2019 med hjälp av en webblänk som länkar till modellinformationen som lagrad i produkt databasen eller en länk till produkt databasen och information om hur man hittar modellidentifieraren på produkten.

DK

Adgang til professionel reparation, såsom internetsider, adresser, kontaktoplysninger

Liste over eftersalgsservicestationer:

Adresse	Scandomestic A/S
Kontaktnummer	7242 5571
Hjemmeside	Scandomestic.dk
QR-kode	366015
Relevante oplysninger til bestilling af reservedele direkte eller gennem andre kanaler leveret af producenten, importøren eller en autoriseret repræsentant;	Scandomestic A/S
Den mindste periode, i hvilken reservedele, der er nødvendige til reparation af apparatet, er tilgængelige;	7 år
Instruktioner til hvor man finder modeloplysningerne i produkt databasen, som defineret i forordning (EU) 2019/2019 ved hjælp af et weblink, der linker til modellinformationen, lagret i produkt databasen, eller et link til produkt databasen og information om hvordan man finder modelidentifikatoren på produktet.)	Scandomestic.dk

Bemærk: Adressen eller kontaktnummeret på servicestationen kan ændres uden forudgående varsel. Bekræft venligst, om servicestationen er direkte tilknyttet vores selskab, når du opsøger tjenester.

UK

Access to professional repair, such as internet webpages, addresses, contact details.

Aftersales service station list:

Address	Scandomestic A/S
Contact Number	7242 5571
Website	Scandomestic.dk
QR code	366015
Relevant information for ordering spare parts, directly or through other channels provided by the manufacturer, importer or authorised representative;	Scandomestic A/S
The minimum period during which spare parts, necessary for the repair of the appliance, are available;	7 years
Instruction on how to find the model information in the product database, as defined in Regulation (EU) 2019/2019 by means of a weblink that links to the model information as stored in the product database or a link to the product database and information on how to find the model identifier on the product.)	Scandomestic.dk

Note: The address or contact phone number of the service site is subject to change without prior notice. Please confirm whether the service station is a directly affiliated one of our company when requiring services.

DE

Zugang zu professioneller Reparatur, wie z.B. Internet-Seiten, Adressen, Kontaktdaten.

Liste der Kundendienststellen:

Adresse	Scandomestic A/S
Kontakt-Nummer	7242 5571
Webseite	Scandomestic.dk
QR-Code	366015
Relevante Informationen für die Bestellung von Ersatzteilen, direkt oder über andere Kanäle, die vom Hersteller, Importeur oder Bevollmächtigten zur Verfügung gestellt werden;	Scandomestic A/S
Der Mindestzeitraum, in dem Ersatzteile, die für die Reparatur des Geräts erforderlich sind, zur Verfügung stehen;	7 Jahr
Anleitung zum Ermitteln der Modellinformationen in der Produktdatenbank, wie in der Verordnung (EU) 2019/2019 definiert, mittels eines Weblinks, der auf die in der Produktdatenbank gespeicherten Modellinformationen verweist, oder eines Links zur Produktdatenbank und Informationen darüber, wie die Modellkennzeichnung auf dem Produkt zu finden ist.)	Scandomestic.dk

Hinweis: Die Adresse oder Kontakttelefonnummer der Service-Website kann ohne vorherige Ankündigung geändert werden. Bitte bestätigen Sie, ob es sich bei der Servicestation um eine direkt mit unserem Unternehmen verbundene Einrichtung handelt, wenn Sie Dienstleistungen benötigen.

SE

Tillgång till professionell reparation, såsom webbsidor, adresser, kontaktoppgifter

Lista över servicestationer ters

Adress	Scandomestic A/S
Telefonnummer	7242 5571
Hemsida	Scandomestic.dk
QR-kod	366015
Relevant information för beställning av reservdelar, direkt eller via andra kanaler som tillhandahålls av tillverkaren, importören eller auktoriserade representanten;	Scandomestic A/S
Den minimiperiod under vilken reservdelar som är nödvändiga för reparation av apparaten är tillgängliga.	7 år
Instruktioner om hur man hittar modellinformationen i produkt databasen, enligt definitionen i förordning (EU) 2019/2019 med hjälp av en weblänk som länkar till modellinformationen som lagrad i produkt databasen eller en länk till produkt databasen och information om hur man hittar modellidentifieraren på produkten.)	Scandomestic.dk

Obs! Adressen eller kontakttelefonnumret på tjänstens webbplats kan ändras utan föregående meddelande. Vänligen bekräfta om servicestationen är en direkt ansluten till vårt företag när du behöver tjänster.